

LUXE

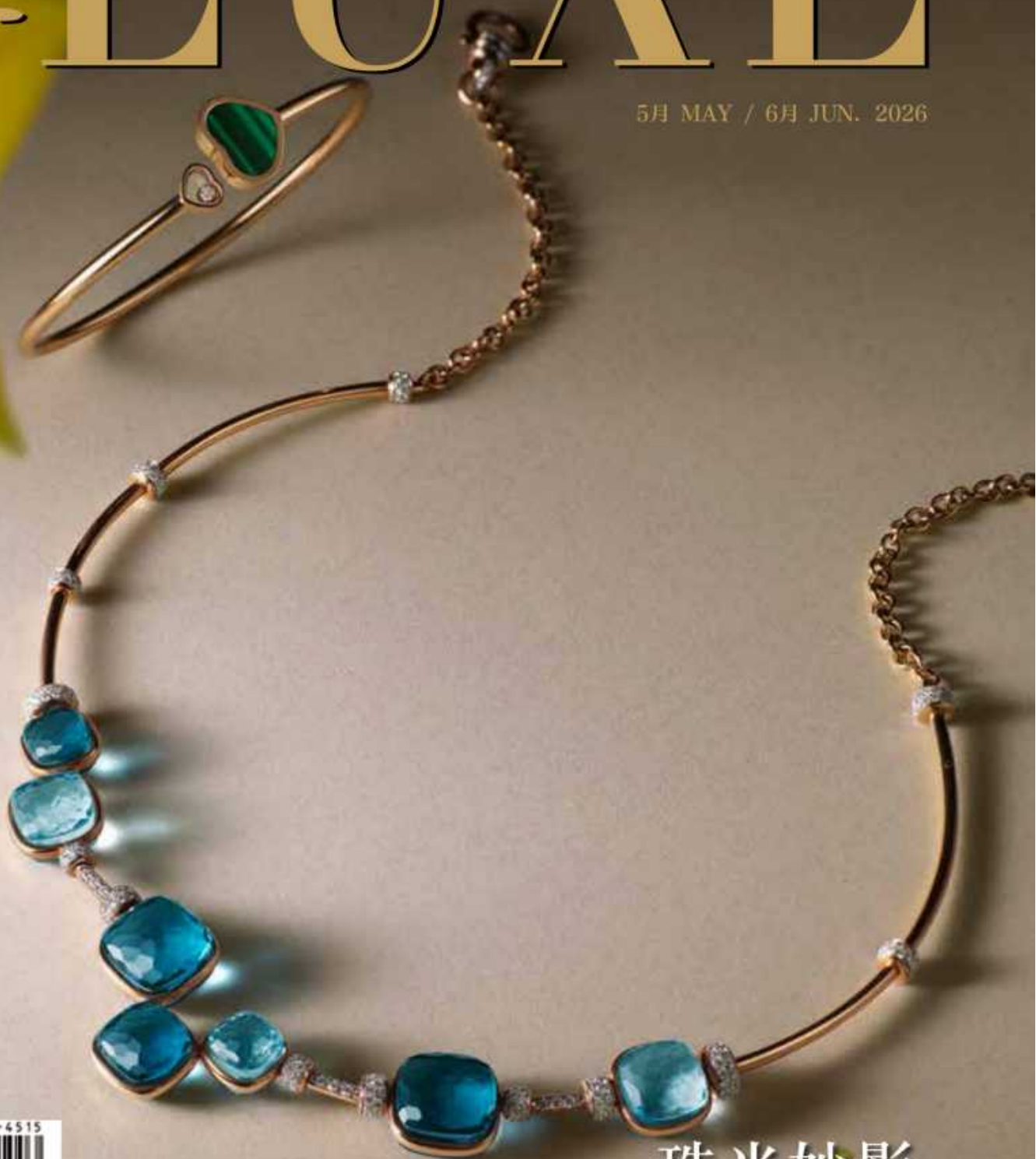
LUXE MEDIA GROUP LIMITED

5月 MAY / 6月 JUN. 2026

品鑑

LIFE  
LUXE

5月 MAY / 6月 JUN. 2026



珠光妙影



T H E

X5



THE X5



ami alexandre mattiussi

EMBRACE CHAOS.



BE AWAKE FOR THE FIRST TIME IN YOUR LIFE.®

Hästens   
since 1852

# FASHION BEAUTY

LUXE MEDIA GROUP LIMITED | Advertising Enquiry 广告查询: Tel: 8621 5280 1185 Email 电邮查询: Contact@ndcsh.com 合作咨询微信号: luxevipclub



## 14 FOCUS / 聚焦 匠艺无界

在工业效率主导的当代语境中，匠艺以其坚定的节奏重塑价值尺度。在古法传承、工坊培育、艺术共创与科技创新中不断突破边界，更是一种关于时间、传承与创造的深层表达，从而赋予作品以恒久生命力。



## 20 STYLE / 格调 逸彩春夏

晕染水彩与清冽果蔬铺就自然底色，蓝调颈饰流淌着天海温柔，绿意表盘映衬着钻光蝶影……灵感在方寸间凝结成辉，皆是时光与匠心写就的诗行。

## 24 WATCH / 腕表 宝石表盘 凝时之美

当天然宝石跃然方寸表盘之上，时光便有了具象的色彩与纹理，精湛镶嵌技艺勾勒出彩宝之姿，精密机芯守护时间秩序，于腕间定格永恒之美。

## 32 JEWELLERY / 珠宝 流金织链

链条，这一源于功能的结构元素，在当代珠宝语境中被不断重塑与延展。链条珠宝承载工业的利落、匠心的柔韧，也凝聚着建筑般的结构美感与肌肤之亲的灵动韵律。链节之间的连接不再仅是形式，更成为风格与态度的表达。

## 40 BEAUTY / 美妆 春色入妆

微风轻拂大地，在流动的春光里，期盼明媚花期，各大美妆新品以春色入妆，融入浪漫的每一抹色彩，牵动蛰伏已久的烂漫与悸动！



TURKISH AIRLINES  
土耳其航空公司



## 连接世界 连接你我

飞往全球更多目的地

自2026年6月15日起

## 执飞每周36班

往返伊斯坦布尔 - 北京/上海/广州

广告

STAR ALLIANCE 

# PEOPLE LIFESTYLE

LUXE MEDIA GROUP LIMITED | Advertising Enquiry 广告查询: Tel: 8621 5280 1185 Email 电邮查询: Contact@ndcsh.com 合作咨询微信号: luxevipclub

## 54 CELEBRITY / 名流 动静有常，有界无限

Yvette Xia 于九兹高级珠宝定制与 YX2 滑雪服设计领域，双线深耕三载。有界无限，一通百通，正是 Yvette 鲜明的内核能力——穿透表象直抵本质，在多元跨界的探索实践中照见自我。

## 58 ELITE / 菁英 新世代 新创想

张顺元 Eugene 作为沪上本帮菜传奇“毛豆阿姨”的接班人，他子承父业的同时开疆拓域，如今已是五家餐厅 & 酒吧的掌门人，形成多元餐饮矩阵。他的创业故事令大众心生好奇……

## 70 Topic / 话题 吟游艺文

当艺术与人文深入生活方式的方方面面，为人们寻找并构筑属于自己的生活美学提供更多元的体验机会以及参考蓝本，吟游艺文之间，塑造深度情感共鸣。

## 76 ART / 雅荟 艺术赋能商业空间

当商业空间不再止于消费场所，艺术正成为其重塑气质与边界的关键变量。艺术以策展、表演与公共文化的多重形式嵌入商业语境，使空间转化为可感知、可参与的生活场域。

## 82 DESIGN / 设计 点睛之器

小小器皿，于方寸间，成为家居气氛点睛之笔。一盏灯、一个花器、一个装饰盘、桌面装饰与餐具，总是能够适配各类场合，增添家居日常的气氛感。

## 88 FOOD & WINE / 天作之合 在中餐里，喝见世界

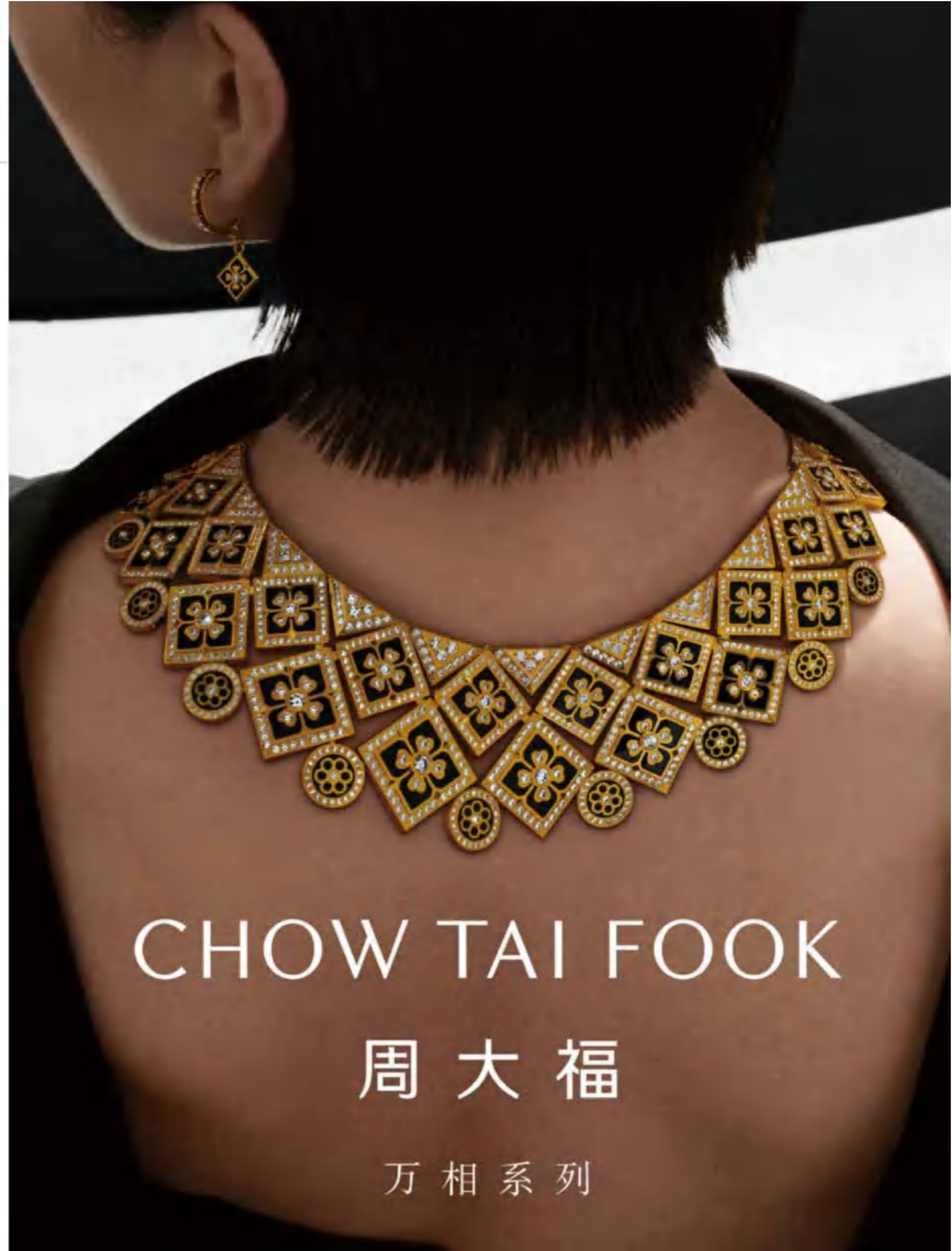
当“中国味”遇见“西洋酒”，这件事正在从不那么多人的尝试，变成一场悄然发生的味觉迁徙。中餐与西洋酒的结合，是在不断试探中，找到属于当下的味觉语言。

## 92 INSPIRATION / 东膳西饌 海上南洋，粤味新生

一席粤饌，千里相逢。上海外滩华尔道夫酒店蔚景阁与新加坡乌节康莱德酒店夏官餐厅双粤合璧演绎味觉盛宴。这不仅是一场两地粤菜名厨的深度对话，更是一次粤菜传统与创新的惊喜碰撞。

## 98 TRAVEL / 旅游 轻徒步 行天下

暂时远离都市的喧嚣，觅一处世外桃源之地，卸下压力与烦扰，来一场轻徒步旅行。每一步都轻盈，每一眼都鲜活，这是属于慢行者的确切幸福。轻徒步的乐趣，是释放，是独处，是自在。



## 匠艺无界，吟游艺文

当艺术与人文深入生活方式的方方面面，为人们寻找并构筑属于自己的生活美学提供更加多元的体验机会以及参考蓝本，艺文与商业相互辉映，文旅与居停相辅相成。吟游艺文之间，塑造深度情感共鸣。另一方面，在工业效率主导的当代语境中，匠艺以其坚定的节奏重塑价值尺度，在古法传承、工坊培育、艺术共创与科技创新中不断突破边界，更是一种关于时间、传承与创造的深层表达，从而赋予作品以恒久生命力。本期《话题》与《聚焦》探讨艺术、匠心与生活。

春夏交接，气候宜人，正是享受户外自然生活的好时机，《旅游》栏目以“轻徒步，行天下”为主题，带来度假方式的又一选项，暂时远离都市的喧嚣，觅一处世外桃源之地，卸下压力轻徒步，是释放，是独处，是自在。《东西美饌》描摹上海与新加坡双城双厨演绎“双粤臻味”，这不仅是一场两地粤菜名厨的深度对话，更是一次传统与创新碰撞的味觉盛宴；《天作之合》则以“西洋酒配中国菜”切入餐酒配搭新创意，一边领略西方美酒佳酿的精妙醇厚，一边满足“中国胃”的日常口腹之欲。

时尚版块迎来屏息凝神之美学鉴赏，《珠宝》栏目呈现一系列“流金织链”，将链条这一源于功能的结构元素，在当代珠宝语境中被不断重塑与延展，链条珠宝承载工业的利落、匠心的柔韧，也凝聚着建筑般的结构美感与肌肤之亲的灵动韵律，链节之间的连接不再仅是形式，更成为风格与态度的表达。《腕表》栏目带领大家品鉴“宝石表盘的凝时之美”，天然宝石跃然方寸表盘之上，时光便有了具象的色彩与纹理，精湛镶嵌技艺勾勒出彩宝之姿，精密机芯守护时间秩序，于腕间定格永恒之美。■



轻扫二维码  
关注我们的  
微信公众号



GUCCI





# 匠艺无界

## Timeless Craft, Boundless Possibility

在工业效率主导的当代语境中，匠艺以其坚定的节奏重塑价值尺度，  
 在古法传承、工坊培育、艺术共创与科技创新中不断突破边界，  
 更是一种关于时间、传承与创造的深层表达，  
 从而赋予作品以恒久生命力。

撰文：郭玮 图片提供：各品牌



**匠** 艺是时间、技艺与心手的深度对话，让物品超越功能，成为承载故事的隽永之作，成就独一无二的私享体验。

### 邂逅匠艺

自1837年以来，持久耐用，卓越品质，创新传承以及功能美学始终引领着爱马仕产品创作的核心价值观，这在当今时代显得尤为珍贵。爱马仕撷取匠心技艺，于当代语境中缔造隽永之作。

无论是令丝巾跃然生辉的精细制版与细致印染，抑或是Kelly包袋的匠艺制作与皮革手套的初阶工序；无论是修复包袋所需的巧思与经验，抑或是组装Hermès Vivace跳跃障碍赛马鞍的纯熟技巧……在爱马仕匠心工坊全球巡展中，来自爱马仕不同产品部类的工匠携工具、材质、专业知识与传承精神步入公众视野。



左上起顺时针：  
 爱马仕匠心工坊——皮革加工©隋思聪；  
 爱马仕匠心工坊——马鞍制作©隋思聪；  
 爱马仕匠心工坊——皮革加工©隋思聪；  
 Valextra瓦莱斯特Iside La Filature刺绣定制手袋。

### 寻艺之旅

Valextra（瓦莱斯特）呈献长期品牌企划「寻艺之旅」，以跨越地域的匠艺对话，致敬品牌与全球手工艺大师共同缔造的非凡艺术篇章。此企划以品牌标志性皮具为画布，邀请全球顶尖艺术家、匠人与设计工作室，通过其独有技艺重新诠释Valextra的奢华手袋。

其中，Iside La Filature刺绣定制手袋与法国插画刺绣艺术家Sandrine Torredemer（艺名为La Filature）合作，运用其精湛的刺绣技艺，将客户个人剪影以细腻入微的手法绣制于Iside手袋标志性锁扣之上。私人专属符号凝练为艺术刺绣，成就真正独一无二的私享之作。



在当代语境中，精妙技艺于传承与创新之间延展新生。从工坊培育到协作体系，匠艺持续焕发活力，于时间中沉淀价值。

### 传承精妙技艺

Buccellati布契拉提的珠宝工坊位于意大利，分布于米兰（Milan）、科莫（Como）和瓦伦扎（Valenza），银器工坊则位于意大利博洛尼亚（Bologna）；仅有一家制表工坊处于有着“钟表王国”之称的瑞士，坐落于基亚索（Chiasso）。Buccellati布契拉提的作品无不孕育自对于意大利金匠技艺的精深钻研。这些匠心杰作凝蕴了Buccellati布契拉提家族四代成员的创意巧思，由技艺娴熟的工匠大师们运用世代传承的手工匠艺打造而成。

Buccellati布契拉提计划大力投资发展旗下珠宝、银器和制表工坊，将为七家工坊招纳五百余名工匠。这项工坊扩张计划将招纳年轻的工匠学徒，向其传授起源于文艺复兴时期佛

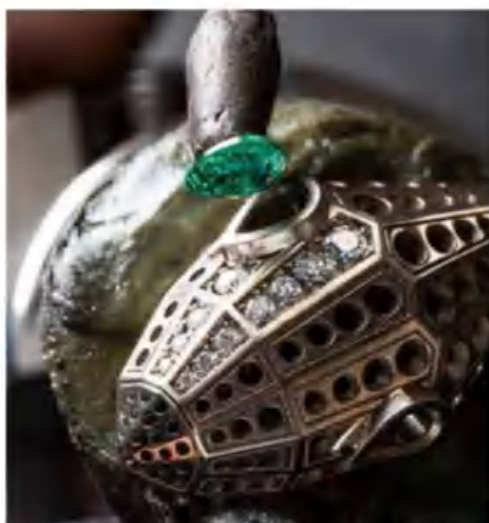


罗伦萨（Florence）和威尼斯（Venice）的精妙工艺。秉承这一宗旨，多年来，Buccellati布契拉提与意大利领先的培训机构建立了重要的合作伙伴关系，共同培养青年工匠。

左上起顺时针：  
Buccellati布契拉提Milan Atelier Engravers；  
全新Buccellati布契拉提Valbrona 2工坊；  
爱彼Atelier des Établisseurs协作制表工坊汇聚不同领域工匠大师的珍罕技艺与创意灵感，生动诠释奠定制表界数百年来深厚传承的协作精神。©爱彼版权所有；  
宝格丽Scuola Bvlgari培训中心；  
宝格丽瓦伦扎珠宝大工坊；  
宝格丽Serpenti系列珠宝制作工艺。

### 扩建珠宝工坊

在意大利珠宝艺术圣地瓦伦扎，通过一项具有里程碑意义的扩建项目，BVLGARI宝格丽将其瓦伦扎珠宝大工坊的面积扩展至3.3万平方米，宝格丽在建筑构造及生产运营中深入贯彻可持续发展理念，并设立了品牌对外招生的教育中心——Scuola Bvlgari培训中心。此外，瓦伦扎珠宝大工坊旨在2029年前达成产能翻倍的目标，倾心礼赞意大利金匠工艺所凝聚的价值



理念，持续践行品牌对创新探索、可持续发展以及匠心工艺的坚定承诺。

此次扩建项目重点关注可持续发展理念，通过可再生能源的应用，力求实现运营流程的实质性碳中和。宝格丽瓦伦扎珠宝大工坊构建起一个别具特色的生态体系，集中体现了品牌对创新探索的执着追求。对可持续发展理念的坚定践行，以及对凝聚“意大利制造”精髓的精湛技艺的矢志传承，此次扩建项目意义深远，充分印证了宝格丽的垂直整合战略愿景，确保从原材料的甄选到珠宝作品的诞生，能够实现全流程的严密把控，同时推动品牌工艺底蕴持续焕新，迈向未来。作为金饰艺术的守护者，宝格丽正以更加坚实的承诺，持续深耕这片自19世纪初起便传承高超匠艺的沃土。



### 致敬协作制表传统

爱彼（Audemars Piguet）发布全新项目——Atelier des Établisseurs协作制表工坊。这一全新创作模式致力于弘扬专业协作的力量与珍罕传统工艺，打造别具一格的时计杰作。全新项目采用少数限量生产的时计制作方式，在传承珍贵手工技艺的同时，生动诠释了推动制表业世代发展的协作精神。Atelier des Établisseurs协作制表工坊承袭自18世纪末形成的“Établissage分工协作制表体系”，正是这一独特的制表组织模式，孕育了爱彼的诞生。如今，工坊首度推出三款精妙新作，汇聚不同领域工匠大师的卓然才华，融合传统制表技艺、现代科技与前卫设计，为这一理念注入当代生命力。



左起：  
DUNHILL呈现《匠艺传承》  
影片，礼赞英伦传统、  
卓越工艺与匠心打造之作；  
Falconeri「天然原色羊绒」  
系列主题大片；  
Silhouette诗乐集团奥地利  
林茨总部；  
Silhouette诗乐眼镜Atelier  
Next金耀系列以卓越工艺映  
照匠心与奢华的极致视界。

在时间与工艺交织的脉络中，匠艺被赋予更深层的当代表达。它既存在于影像叙事与工坊实践之间，也融于材质、结构与穿戴体验之中。

### 匠艺传承

dunhill推出《匠艺传承》宣传大片，借荧幕叙事与视觉手法，诠释定义品牌当下格调的艺术基因、传统起源与隽永价值。镜头辗转英国各地工厂、专业工坊和dunhill衣橱，在一幕幕令人回味的场景中，探索奢华真谛——手工技艺、精湛工艺与传统底蕴。

巡礼足迹沿苏格兰边境，行至萨默塞特郡，影片致意品牌对英国本土制造的长期承诺。聚焦dunhill服饰诞生之地与手工匠人，如画景致中，纤维原料在高原地区被清流轻柔濯洗；彰显历史底蕴的老式织布机，相伴于一旁的现代化络纱机；岁月悄然流逝，见证技艺以师徒形式代代传承。浣洗、染色和纺纱仿佛一场场精密而考验耐性的仪式，数十年来不断精进，只为收获那一缕缕柔韧纱线。

从纱线到服装，从工坊到衣橱，《匠艺传承》系列影片力求展现传统积淀，匠心工艺与卓越追求，故事的灵魂角色。当属真诚动人的工匠精神与各位本土匠人：苏格兰织工亲手缝合衣领，清点针数，并以外科手术

般的精准度对准接缝；在英格兰西南部的裁缝们在传统霍夫曼蒸汽台上熨烫布料，这是他们代代相传的技艺。纺织间、裁缝工坊以及那些时光缓慢流淌的城镇中，真正的匠心工艺得以留存。至此，英伦绅装被赋予独特个性。

### 以匠心之手重塑本真之美

Falconeri以极简线条和极致纤维推出「天然原色羊绒」系列，让自然优雅与羊绒工艺相融共生。本系列以可持续理念为核心，涵盖六款女装与三款男装，采用双股混色纱线与四股纱线两种纱线结构，简约线条配以绞花、罗纹等精致细节点缀，呈现独一无二的手工质感。

Falconeri再度携手摄影师兼导演萨姆·尤基利斯(Sam Youkilis)，延续始于2025春夏的视觉项目，并进一步将其命名为「羊绒背后的人(People Behind Cashmere)」，这次，尤基利斯深入品牌核心的意大利比耶拉(Biella)工厂，以坦率而富有诗意的镜头，讲述羊绒从梳绒到纺纱的旅程，为Falconeri工匠群像注入新的生命韵律。他们的双手，是意大利卓越羊绒加工技艺的传承与象征。画面中，模特轻盈穿行于线轴、纱线与机器之间，仿佛在工厂中翩翩起舞，邀观者一同沉浸于羊绒从纱线到成衣的奇妙旅程，织就自然质感和Falconeri独有的品牌风格。

### 纯粹匠心，轻盈由你

Silhouette诗乐眼镜焕新品牌哲学，以“轻盈由你”为核心理念，演绎品牌在匠心传承、技术创新与可持续实践方面的完整价值主张，持续引领高端眼镜行业迈向全新纪元。从1964年创立至今，Silhouette诗乐眼镜不仅持续专注于产品工艺的精进，更将目光投向佩戴者的真实体验，品牌在秉持精湛工艺与创新设计的同时，始终以佩戴者需求为核心——以卓越适配的产品，量身定制每一位使用者的独特风格表达。

轻盈，从来不是简单的减法，而是匠心积淀的加法。Silhouette诗乐眼镜历经60余年的传承与革新，将永恒的信念注入每一副眼镜。约80%的生产工序由精英匠师团队以手工完成，这不仅是温度的传递，更是对卓越佩戴体验的持续探索。从Titan Minimal Art系列到Atelier Next金耀系列，每一副自林茨总部出品的眼镜，皆须通过逾百项质量检查，最终成就美学与功能和谐共鸣。■

## 逸彩春夏

晕染水彩与清冽果蔬铺就自然底色，  
蓝调颈饰流淌着天海温柔，绿意表盘映衬着钻光蝶影……  
灵感在方寸间凝结成辉，皆是时光与匠心写就的诗行。

编辑：郭玮 摄影：李元(瓦国珠宝摄影) 美术造型：Aki Young



- 左页左起：  
宝珀Ladybird女装系列钻石舞会小秒针腕表  
钻石舞会小秒针腕表以极其稀有的“bulles de savons”级别、呈顶级七彩云纹效果的母贝表盘呈现隽永时间，母贝盘上70颗4C标准之VVS级臻选钻石守护时光流淌。  
PIAGET伯爵Possession时来运转鎏金焕彩系列项链  
延续PIAGET伯爵在色彩运用上的深厚造诣，全新Possession时来运转鎏金焕彩系列以极具视觉表现力的蓝色调，为这一系列的标志性设计注入焕新光彩。  
De Beers戴比尔斯Aura系列椭圆形切割浓彩黄钻钻戒  
De Beers 戴比尔斯椭圆形切割浓彩黄钻绽放热烈光芒，密镶钻石璀璨相伴，映现出源自内心的坚定力量。
- 本页上起：  
Buccellati布契拉提Blossoms系列蝴蝶胸针  
蝴蝶作为布契拉提的标志性意象，象征着蜕变、延续，也是家族几代人的灵感源泉。这一系列胸针简洁大方，缀以色彩斑斓的宝石，体现了Buccellati布契拉提一贯传承的匠心技艺。  
GRAFF格拉夫Classic Butterfly红宝石和钻石腕表  
Classic Butterfly白金钻石腕表以启迪格拉夫的蝴蝶为灵感，以美钻和红宝石刻画彩蝶的迷人美态。巧妙镶嵌的梨形和马眼形美钻，细腻重现蝴蝶翅膀和谐对称的轮廓。



· 本页左起:

江诗丹顿Overseas纵横四海系列自动上链腕表

Overseas纵横四海系列首次引入深绿色调表盘设计, 中央区域经旭日纹缎面拉丝处理, 与天鹅绒质感外圈相映成趣。

Chopard萧邦Happy Sport系列腕表

Happy Sport系列腕表以Lucent Steel™精钢和符合Chopard萧邦可持续发展和社会责任理念的玫瑰色18K金共同打造, 内部搭载石英机芯, 五颗灵动钻石于绿色表盘间翩跹起舞, 筑就直径36毫米的优雅时计。

· 右页上起:

Chopard萧邦Happy Hearts系列手镯

Happy Hearts系列手镯以符合Chopard萧邦可持续发展和社会责任理念的玫瑰色18K金打造, 绿色孔雀石灵动心形环镶璀璨钻石, 轻盈雅致, 温婉生辉。

Pomellato宝曼兰朵Nudo Rivière系列项链

Nudo Rivière系列项链由7颗天空蓝、伦敦托帕石, 以及300逾颗白钻组成, 仿若海洋与天空交融。大小不一的宝石不对称地散落其间, 清澈晶莹, 如流水般拂过肌肤。



# 宝石表盘 凝时之美

## Gem-Set Dials

当天然宝石跃然方寸表盘之上，  
时光便有了具象的色彩与纹理。  
精湛镶嵌技艺勾勒出彩宝之姿，  
精密机芯守护时间秩序，于腕间定格永恒之美。

撰文：郭玮 图片提供：各品牌



### 斑斓华彩

璀璨光华，夺目绽放。宝格丽Tubogas Manchette手镯式腕表以钻石辉芒映衬绚丽宝石，焕新演绎1974年古董典藏系列腕表的隽永设计，全新力作承袭原作大胆的几何设计语言，将方形表盘与宽幅单圈Tubogas表链精妙结合。品牌采用绚烂如焰的彩色宝石——黄水晶、红碧玺、橄榄石、紫水晶、托帕石及锰铝榴石——为18K金材质注入蓬勃活力。重约12克拉的钻石在圈环间熠熠生辉，宛若一片璀璨星河，映衬出宝石构筑的绚烂色谱。

Tubogas Manchette手镯式腕表延续经典缠绕式设计，同时引入全新技艺：表链的每一圈环均经模压成型与精细抛光，再精密安装于钛金属叶片上。这一模块化结构保留了Tubogas工艺的柔韧形态，宝石镶嵌图案亦因此在表链之上流畅铺展。腕表搭载BVS100 Lady Solotempo自动上链机芯。它具备时、分、秒显示功能，将精准计时艺术与意式风情魅力巧妙融合，与珠宝腕表可谓是相得益彰。



### 璀璨灵动

PIAGET伯爵Limelight Gala系列是PIAGET伯爵珠宝腕表中极具代表性的经典之作。其命名源自其本身低调而奢华的格调，更生动重现了1970年代它于各类盛光溢彩的派对、舞会与盛会中所绽放的耀目光彩。自1973年问世以来，Limelight Gala系列腕表不断迭代升级，在设计中融入了丰沛创意与缤纷色彩。

2026年春季，PIAGET伯爵焕新演绎Limelight Gala系列腕表，其中一款腕表以炽热如焰的色调点亮视觉盛宴。表盘采用明艳的橙色大明火珐琅，覆于精细雕琢的蛇鳞纹黄金基底之上，纹理灵动，璀璨钻石环绕圆形表圈，层层密镶，如星河倾泻，顺势延展而出，蜿蜒流转间渐次融入深邃浓郁的锰铝榴石——其色泽宛若熔金落日。整枚腕表搭载同样饰以蛇鳞雕刻工艺的黄金表链，鳞片错落有致，触感柔韧贴合，尽显优雅不羁的奢华风范。通过错视艺术的巧妙运用，表盘呈现出立体层次与细腻肌理，仿若真实蛇鳞蜿蜒起伏，光影流转间栩栩如生。





上起：  
江诗丹顿Grand Lady Kalla高级珠宝时计—红宝石款；  
爱马仕Heure H Haute Joaillerie高级珠宝腕表。



### 玲珑千面，几何现代

设计大胆的Heure H Haute Joaillerie高级珠宝腕表，在表壳、表盘和金质表链上镶满明亮型和长方形切割钻石。钻石以多种切工和镶法，创意演绎Mosaïque au 24图案，向历史意义深厚的巴黎总店致敬。仿如马赛克的镶嵌画面，融合了装饰艺术与古希腊风格，沿用了福宝大道24号总店的经典元素：字母H与画作Le Duc Attelé——Émile Hermès的藏书章正是由这两个元素结合而成，现已成为爱马仕的品牌标志。

437颗采用隐密式镶嵌工艺的长方形切割钻石和303颗钉镶的明亮型切割钻石错综交织，构成Mosaïque au 24图案。表冠上的一颗玫瑰形切割钻石，则为这枚高级珠宝腕表添上点睛之笔。



宝石与时计交相辉映，几何线条与柔美曲线兼具装饰艺术的味。灵活多变的佩戴结构与巧思设计，让每一枚时计都成为可自由演绎的珠宝臻品。

### 焕新时计，多元佩戴

江诗丹顿Grand Lady Kalla高级珠宝时计的铂金款以白钻与祖母绿的迷人组合呈现，18K白金款则采用白钻分别搭配闪耀的蓝宝石和红宝石。三款时计均点缀白色Akoya珍珠和经悉心抛光的装饰宝石圆珠，与宝石的绚丽华彩交映生辉。每一件时计作品由满镶宝石的腕表、珠宝吊坠、“Rivière”风格三排式表链，以及长项链构成，各部件可灵活组合，呈现四种不同的佩戴方式。

Grand Lady Kalla高级珠宝时计由四个可快速替换的部分构成。其中，表链、腕表和珠宝吊坠采用利落的几何线条设计，与长项链的优雅曲线和谐相融，彰显装饰艺术风格的美学精髓。三款作品均镶嵌总重约39.4克拉的钻石，分别搭配蓝宝石、红宝石和祖母绿，所有彩色宝石均经过瑞士珠宝研究院（SSEF）认证。

左起：  
海瑞温斯顿Talk to Me,Harry Winston  
高级珠宝系列黄钻腕表；  
海瑞温斯顿Talk to Me,Harry Winston  
高级珠宝系列祖母绿腕表；  
积家Rendez-Vous Dazzling Night & Day  
约会系列日夜显示珠宝腕表。



从银幕经典到腕间臻品，高级珠宝腕表续写着钻石与女性的永恒传奇。

### 致敬传奇

1953年，玛丽莲·梦露（Marilyn Monroe）在经典歌曲《Diamonds Are a Girl's Best Friend》（钻石是女人最好的朋友）中轻柔吟唱：“talk to me Harry Winston, tell me all about it”。彼时，海瑞温斯顿的一则经典广告写道：“当人们谈到钻石，接下来的词必然会提及海瑞温斯顿。”

在稀世珍宝面前，时间仿佛永无止境。在此理念下，海瑞温斯顿推出四款高级珠宝腕表，钻石表盘点缀黄钻、红宝石、蓝宝石或祖母绿，表链化作颗颗璀璨珠宝。黄钻腕表的表盘饰有密钉镶嵌黄钻，表链饰有阿斯切切工黄钻，祖母绿腕表配备全钻表盘，表链点缀榄尖形祖母绿，蓝宝石和红宝石表款则分别点缀各自配色的圆形宝石，几何图案中匠心镶嵌彩色宝石，搭配红毯风格表链，更添腕间深邃魅力。

### 闪耀迷人

积家将Rendez-Vous Dazzling约会系列珠宝腕表的设计概念提升至高级珠宝领域，以全镶钻表盘搭配Rendez-Vous Dazzling约会系列珠宝腕表的标志性特色——环绕表壳的两圈璀璨钻石，其中一款腕表搭配亮红色鳄鱼皮表带，另一款搭配全镶钻玫瑰金表链。

全镶钻表盘以粒镶钻石构成自表盘中央向外扩张的同心圆图案，数百颗钻石以几不可察的微小金珠固定，构成精美的对称图案，彰显珍稀工艺工作坊宝石镶嵌大师的非凡技艺与精准手法。积家898型机芯搭载日夜显示复杂功能，为此款展现珠宝工艺的作品融入精密复杂的制表技艺。





璀璨色彩与先锋制表相遇，让腕间艺术兼具视觉张力与精密内核，碰撞出当代高级时计的炫目新境。

### 流光溢彩

2026年全新推出的RM 07-01彩色陶瓷系列，为自2021年起RICHARD MILLE开启的色彩与形态美学工艺探索之旅写下卓越终章。秉承前作设计精髓，此次推出的三款RM 07-01时计以璀璨宝石镶嵌为点睛之笔。表盘流光溢彩，纹理鲜活灵动，色彩跃动生辉，钻石如永恒雪花般点缀于材质之上。

经灰色PVD镀层处理的红金表盘，融合微米级精磨的彩色陶瓷细节，激光切割橡胶嵌饰于一体，镶钻组件则悉心嵌于白金嵌槽之中。在这份材质与质感的交融碰

撞里，几何结构与抽象美学相得益彰，更饰以玳瑁刻花工艺，让设计更具层次。臻美表盘之下，搭载品牌自主研发的CRMA2自动机芯。该系列共推出三款配色的陶瓷材质表壳：柔粉色、薰衣草粉和粉蓝色，各限量50枚。

### 炫目虹彩

雅典表BLAST镂空陀飞轮虹彩臻光高级珠宝腕表限量仅8枚，延续BLAST系列一贯的先锋造型设计，并镶嵌色彩斑斓的珍贵蓝宝石，堪称雅典表勒洛克表厂迄今为止打造过的最为瑰丽非凡的杰作之一。腕表采用精妙的隐秘式镶嵌技艺，在表壳，表圈，表冠，表盘以及表扣上悉心点缀211颗，总重13.33克拉的珍贵蓝宝石，缔造出高级珠宝臻作。

这款极具艺术美感的作品采用直径45毫米的白金表壳，搭配一体式白色橡胶表带，内部搭载雅典表独立研制的一体式UN-172镂空自动上链机芯，配备飞行陀飞轮，位于12点位置的铂金微型摆陀，硅质擒纵机构及游丝，具备72小时动力储存。

上起：  
RICHARD MILLE全新RM 07-01彩色陶瓷腕表；  
雅典表BLAST镂空陀飞轮虹彩臻光高级珠宝腕表。



珍稀宝石表盘以独特色泽与纹理诉说天成之美，自然瑰宝与匠造时计雅致相融。

### 雅臻共融

爱彼（Audemars Piguet）于CODE 11.59系列中推出三款限量版彩色宝石表盘腕表，分别甄选红宝石母岩、蓝色方钠石及绿色孔雀石打造表盘，并相应搭配18K白金、玫瑰金与黄金表壳，更将原先仅装载于大尺寸表径中的浮动式陀飞轮，精妙融入38毫米表壳之中。

腕表以匠心设计彰显天然宝石表盘的瑰丽天成，精妙凸显6点位超薄自动上链浮动式陀飞轮复杂精密的机械之美。精挑细选的贵金属材质表壳，与宝石的独特气质相得益彰：18K白金辉映红宝石母岩的炽烈，18K玫瑰金衬托蓝色方钠石的深邃，18K黄金则呼应着绿色孔雀石的华贵。

### 鎏金悦影

Sixtie鎏金悦影系列既向60年代的自由风华致敬，亦回归时间最本真的律动。全新Sixtie鎏金悦影系列腕表的蓝色石英表盘延续PIAGET伯爵在装饰宝石表盘领域的非凡传统，再次演绎珠宝与制表的双重奏——以天然宝石为面，将腕间时光化作可佩戴的艺术。如此，以简约之姿，独到之韵，成就浑然天成的风范。

石英质地致密坚韧，历久弥新；其纹理更如天成——深邃蓝底之上，墨韵般的脉络自然延展，宛如水波凝滞于时光之中。每枚表盘皆浑然天成，纹理无一雷同，与深蓝短吻鳄鱼皮表带彼此呼应，宛若共生。



上起：  
爱彼CODE 11.59系列自动上链浮动式陀飞轮腕表；  
PIAGET伯爵Sixtie鎏金悦影系列腕表。





载Chopard 09.01-C型机芯，透过蓝宝石水晶玻璃表背，机芯的精妙运转之美清晰可见。此机芯由Chopard萧邦制表工坊自主研发而成，并荣膺瑞士官方天文台认证（COSC），当发条满链后，腕表可提供42小时动力储备。品牌秉承对卓越精准度的不懈追求，为腕表配备了停秒功能，确保佩戴者实现分秒不差的精准校时。

### 红宝石之心

GP 芝柏表如今享誉全球的品牌名称“Girard-Perregaux”诞生于一段美丽的爱情故事。现在，GP 芝柏表荣幸揭开品牌历史的全新篇章：三金桥陀飞轮红宝石之心腕表——这款优雅贵气的杰出时计。“表”如其名，红宝石之心腕表鲜明的红色调给人以热情洋溢之感。

GP 芝柏表首席执行官帕特里克·普鲁尼奥克斯 (Patrick Pruniaux) 表示：“我们十分高兴迎来了品牌标志性的三金桥陀飞轮的全新佳作，全新表款将尺寸缩小，更显精巧。在红宝石之心腕表创作之初，我们回顾品牌历史，康士坦特·芝勒德与玛莉亚·柏雷戈的浪漫爱情给

了我们深刻启迪。最后我们选择将复杂功能的陀飞轮与红宝石之心以及其他各种贵重宝石相结合，由此成就的腕表是对‘爱’的精彩诠释。”

表盘以红宝石之心打造，这是一种在勳帘石中心形成的天然材质，首先是精挑细选出兼具上乘品质与优异外观的红宝石之心，然后将其切割成薄片，塑造形状并抛光至理想厚度。由此形成的表盘表面细节丰盈，鲜明衬托出三金桥的美韵。

### 鎏光蛇影

长久以来，灵蛇以其神秘的魅力，吸引着深受希腊和罗马艺术文化影响的宝格丽，激发了品牌源源不断的创意构想。回溯往昔，Serpenti系列的创作灵感可追溯至埃及艳后克利奥帕特拉（Cleopatra）曾经佩戴的华美罗马珠宝。随着岁月的流转，Serpenti系列在时光的雕琢下蜕变不止，生动辉映女性魅力的演变与升华。宝格丽Serpenti Seduttori鎏光蛇影自动上链腕表的表链采用六边形蛇鳞设计，宛如第二层肌肤般轻柔贴合于佩戴者腕间，流露出恣意迷人的风采。

全新Serpenti Seduttori鎏光蛇影自动上链腕表诠释品牌心中女性魅力的三重意象，即光彩闪耀、珍贵动人与优雅从容。其中一款腕表以瑰丽的孔雀石表盘，致敬品牌深厚的硬质宝石传承。孔雀石不仅是一种珍贵材质，更代表着一种风格宣言，是对大自然匠心雕琢的鲜活礼赞。宝格丽将其巧妙融入腕表设计，赋予作品深邃优雅的气质，同时唤起人们对大地恒久之美的情感共鸣。腕表搭载BVS100 Lady Solotempo自动上链机芯，具备时、分、秒显示功能，将精准计时艺术与意式风情魅力巧妙融合。■



左起：  
Chopard萧邦Alpine Eagle雪山傲翼系列Summit 36毫米腕表；  
GP芝柏表三金桥陀飞轮红宝石之心腕表；  
宝格丽Serpenti Seduttori鎏光蛇影自动上链腕表。

无论是高山花卉的绮丽、炽热宝石的深情，还是灵蛇蜿蜒的神秘，都在天然表盘与璀璨镶嵌中演绎时光美学，尽显风华。

### 岩石茉莉

Chopard萧邦Alpine Eagle雪山傲翼系列Summit 36毫米腕表搭配独特的“岩石茉莉”表盘，表圈镶嵌长方形切割粉色蓝宝石，经巧妙排列呈现渐变粉红色调。“岩石茉莉”表盘，与阿莱奇冰川蓝、伯尔尼纳岩灰和劲黑色表盘一样，灵感汲取自阿尔卑斯山的自然风光，以生动色调致敬绽放于高海拔岩石缝隙间的花卉，娇美而坚韧。黄铜表盘浮雕以放射状的纹理，时标与指针涂覆Super-LumiNova® Grade X1 荧光涂层，确保在任何环境下皆清晰易读。时标点缀长方形切割钻石，其璀璨光华与表圈镶嵌的宝石交相辉映。

该时计采用符合Chopard萧邦可持续发展和社会责任理念的黄18K金打造而成，内部搭



# 流金织链 Aureate Chainwork

链条,这一源于功能的结构元素,在当代珠宝语境中被不断重塑与延展。  
链条珠宝承载工业的利落、匠心的柔韧,  
也凝聚着建筑般的结构美感与肌肤之亲的灵动韵律。  
链节之间的连接不再仅是形式,更成为风格与态度的表达。

撰文:郭玮 图片提供:各品牌

## 链动风潮

Pomellato宝曼兰朵的创始人皮诺·拉博利尼(Pino Rabolini)从米兰金匠传统中汲取深厚灵感,以颠覆性的视角重新诠释了链条这一功能性元素,赋予其艺术表达的全新内涵。链条,代表着Pomellato宝曼兰朵最鲜明的风格符号,在多种形式中演绎品牌精神。每一个链节都讲述着创新的故事:通过精准配重实现如肌肤般贴合的佩戴体验;以隐形扣件设计实现造型的浑然天成。

Pomellato宝曼兰朵COLLEZIONE 1967高级珠宝系列BLUE CHAIN CASCADE项链通过柔美蜿蜒的白钻不规则铺镶链条展现出动感与融合之美。其创新的双链结构设计内嵌一条纤细圆链,外环则为更大尺寸的椭圆链节,两者彼此契合,和谐统一。中心主石为一颗22.23克拉的珍稀斯里兰卡蓝宝石,环绕以白钻不规则铺镶,构成如冰瀑般凝固的光芒律动。搭配耳环呼应项链的流畅曲线,以两颗总重5.62克拉的对称蓝宝石搭配洒落白钻,共同构成一套和谐而精妙的珠宝作品。



## 绿洲水滴

Van Cleef & Arpels梵克雅宝Palmyre系列成排镶嵌的美钻,令人联想到沙漠深处的瑰宝——帕尔米拉绿洲(Oasis of Palmyra)的水滴。于1978年诞生的Palmyre系列礼赞钻石之美,将其瑰丽的璀璨光芒与闪烁的贵金属相映成辉。金质结构采用全镂空设计,每颗宝石均固定于镶轨上,折射出最闪耀的光芒。镶座允许光线自由穿透,为作品增添非凡光彩。镶座之间以隐秘铰接相连,使作品佩戴时柔软贴合,随身而动,尽显优雅与轻盈。

经典高级珠宝系列的作品,每一件均荟萃工匠数百小时的巧手匠心。珠宝匠、镶嵌师、宝石匠及抛光师运用精湛技艺,以追求作品耀眼璀璨、结构灵动以及佩戴舒适。金质结构经过精雕细琢,复杂的镂空设计让光线得以穿透宝石。镶嵌前金属部件均需细致抛光。宝石镶嵌工序要求极高精准度,宝石须牢牢固定于镶托上,又要令金属部分尽可能隐于无形。于细微处达成这份平衡,正是宝石镶嵌师精湛技艺的精髓所在。



从解构经典的灵动声响，到扭金工艺的意趣流转，将工艺的极限化作无拘无束的佩戴之悦。

### 解构传统

Clash de Cartier系列突破其经典几何美学的框架，设计出柔软灵活的作品。一方面，卡地亚运用源自传统珠宝制作的脱蜡铸造工艺；另一方面，通过高精度加工，将多达600枚的独立部件精密组装，使整体流畅贴合，佩戴舒适。在卡地亚的特别设计和细致调校下，作品的精妙律动会产生轻微振动，从而发出悦耳声响。



Clash de Cartier系列巧妙演绎交错相织的独特风格，如今进一步拓展创意疆域，融入彩色宝石与缟玛瑙，并以更加醒目大胆的超大号造型与可转换设计呈现。红色玛瑙或绿色玛瑙、粉色玉髓与缟玛瑙的缤纷色彩，令Clash de Cartier系列呈现丰富美感。精致圆珠与玫瑰金铆钉交错排列，凸显系列戒指、项链与耳环作品富有建筑感的立体造型。

### 灵动意趣

Hawaii系列作为Buccellati布契拉提经典系列之一，由品牌创始人Mario Buccellati于上世纪30年代创作，在Buccellati布契拉提家族历代设计师的创意下不断焕发新生。数十年来，精巧的金色圆环以及别具一格的链环设计，已然成为Hawaii系列的标志性特征。这一系列的作品均采用品牌独特的扭金工艺打造，珍稀金属在金匠手中被拉伸成为绵长的细线，彼此缠绕交织后被塑造成大小不同的圆环。丰富的视觉观感为整体设计注入灵动意趣。

Hawaii Oval系列以椭圆元素焕新演绎，呈现更为柔和的整体观感。椭圆形状的圆环令人不禁联想到眼睛这一连接世界与内心的窗口，同时椭圆圆环相互串联，又如瀑布般倾泻而下。短款项链由大小迥异的椭圆圆环构成，耳饰也采用同样的巧思展现独特品牌风格。



上起：  
张婧仪佩戴Clash de Cartier系列；  
Buccellati布契拉提Hawaii系列。

以链条为语言，勾勒当代珠宝风格的多重表达。刚与柔、力量与灵动在此交织，共同构成鲜明个性与自由态度。

### 摩登风范

2017年，蒂芙尼以一条1971年设计的手链为灵感，推出HardWear系列珠宝，该系列融汇品牌诞生地纽约的先锋精神与街头活力，以充满工业气息的设计构型，演绎醒目出众的前卫风范。璀璨钻石巧妙融入，更为这一系列注入耀目魅力。

Tiffany HardWear系列承载着摩登无畏的精神与力量，其标志性的链扣设计是纽约工业特质的升华，亦是蒂芙尼匠心工艺的体现。每一个搭扣都灵巧隐匿于链接处，环环相扣呈现流畅线条，可拆卸锁扣和金属球的融入，让HardWear系列更添灵动韵味。Tiffany HardWear系列以简约设计中聚焦摩登之美，引领卓越风尚。



### 随性灵动

Pomellato宝曼兰朵ICONICA的故事始于一个简单却极具变革性的构想：打造一枚能体现品牌设计理念精髓的戒指。ICONICA系列为日常奢华注入了随性自在的优雅气息。同系列的全金项链和手链，更是展现了Pomellato宝曼兰朵卓越的链条设计技艺。不同链节的排列与垂直金环的巧妙结合，营造出随性灵动的独特魅力。

每件ICONICA系列珠宝都是Pomellato宝曼兰朵工匠大师精湛技艺的见证，他们在Casa Pomellato米兰工坊磨炼了历经世代积淀的卓绝工艺。简洁的线条、圆润如雕刻般的造型，无不彰显出他们对工艺的不懈追求，正是这种追求赋予了该系列独特的个性。



上起：  
Tiffany & Co. 蒂芙尼HardWear系列18K玫瑰金缠绕式项链；  
Tiffany & Co. 蒂芙尼HardWear系列18K白金铺镶钻石渐变链环项链；  
Benedetta Porcaroli（贝妮代塔·波尔卡罗利）  
佩戴Pomellato宝曼兰朵Iconica系列；  
Pomellato宝曼兰朵Iconica系列玫瑰金镶钻手链。





以匠心诠释奢美工艺，或以精湛金工将黄金化为柔韧织物，或撷取装饰艺术灵感，以对称几何与璀璨钻石重现摩登经典美学。

### 黄金织物

1957年，当PIAGET伯爵承诺仅使用贵金属制作腕表时，很少有人能预料到，PIAGET伯爵的金工工艺会发展得如此精湛奢美。1969年，PIAGET伯爵推出风格前卫的“21世纪系列”，呈现一系列大胆张扬的黄金手镯腕表和坠饰时计，其灵感是由巴黎时装周所激发的。PIAGET伯爵的设计师们最终推出了如高定时装一样的坠饰时计和手镯腕表：将黄金注模成型，雕刻加工，编织成如丝绸般柔软的织物，佩戴后感觉犹如第二层肌肤一般。

2023年，PIAGET伯爵推出两款具有扭索金链时尚风格的手工坠饰时计。扭索金工从一缕金线入手，将其绕在轴上形成线圈，然后逐一进行手工扭转，形成一个个和谐一致的链节，最后再进行组装。整个过程至少耗时130个小时，每条金链均独一无二。其中一款坠饰时计的表盘周围饰以一圈扭索金饰，而PIAGET伯爵金工工艺的精髓——宫廷式图腾装饰（Palace Decor）——更是犹如点睛之笔。

### 装饰艺术

海瑞温斯顿的珠宝作品展现出卓越的设计美学，世界上各种艺术形态在品牌的珠宝作品中一一呈现。

包括绘画、室内设计、精美织物和建筑风格。其中，装饰艺术Art Deco珠宝系列便以钻石珠宝佳作重现1930年代盛行的装饰艺术风格之美。

装饰艺术 Art Deco 珠宝系列遴选圆形明亮式和长形切工钻石，镶嵌出充满现代感的对称几何图形与棱角图案。项链长度约40英寸，45颗长形切工、273颗圆形明亮式切工钻石，总重约32.75克拉，手工镶嵌于铂金底座上，传承了品牌对卓越品质和精湛工艺的不懈追求。

上起：  
PIAGET伯爵高级珠宝手工坠饰时计；  
海瑞温斯顿Art Deco钻石项链。



以标志性设计融合多元佩戴方式，将经典符号化为日常雅趣；延续白色珠宝美学传统，展现轻盈璀璨的珠宝魅力。

### 洋溢时代气息

海瑞温斯顿 Charms 珠宝系列将品牌标志性的设计手法化作一个洋溢着时代气息的日常珠宝系列。以铂金或黄金材质精巧打造，镶嵌以品质卓绝的钻石，从品牌经典的祖母绿型切工品牌标识到动人订婚钻戒，每一款精妙的设计均向品牌的恒久历史与悠远传承致敬。

环圈组成柔美手链，勾勒出女士们纤细手腕的标致线条。此系列设计可与手链搭配佩戴，或作为链坠单独佩戴于颈间，将多种时尚佩戴方式与品牌历经时间考验的美学创意与精湛工艺传统融为一体。

### 白色珠宝美学

自1906年创立以来，Van Cleef & Arpels梵克雅宝始终秉承白色珠宝的美学传统，将白K金或铂金与璀璨钻石



巧妙结合，同时亦体现其精湛技艺与丰富的灵感来源。

1993年问世的Olympia系列，其美学灵感源自Van Cleef & Arpels 梵克雅宝于20世纪70年代创作的一款交叠式宽链节手镯，系列最初采用黄K金搭配钻石，自2007年起推出白K金款式，延续世家所珍视的白色珠宝传统。作品整体设计为一条柔软的粗链，每枚链节均密镶两排钻石，珠宝搭扣巧妙隐于链节之中，与整体设计浑然一体。为确保佩戴舒适，工匠以nid d'abeilles工艺挖空金属框架，形成蜂巢状的镂空结构，使镶座更加轻盈，同时升华宝石的闪耀光彩。■



上起：  
海瑞温斯顿Charms黄18K金  
坠饰手链；  
Van Cleef & Arpels梵克雅宝  
Olympia系列及其工艺。



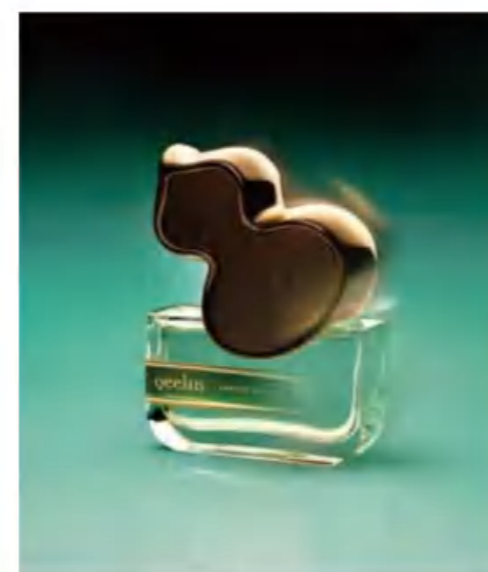
# 身心疗愈

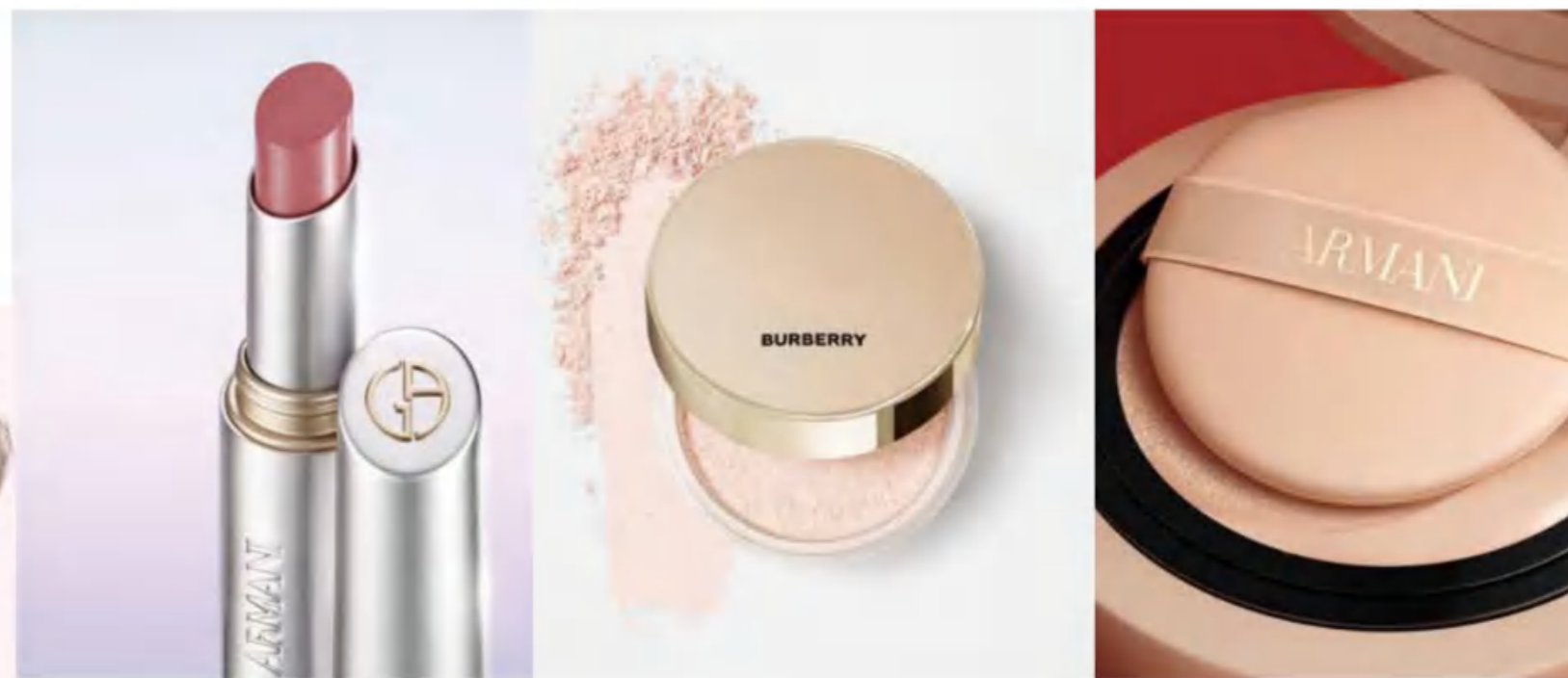
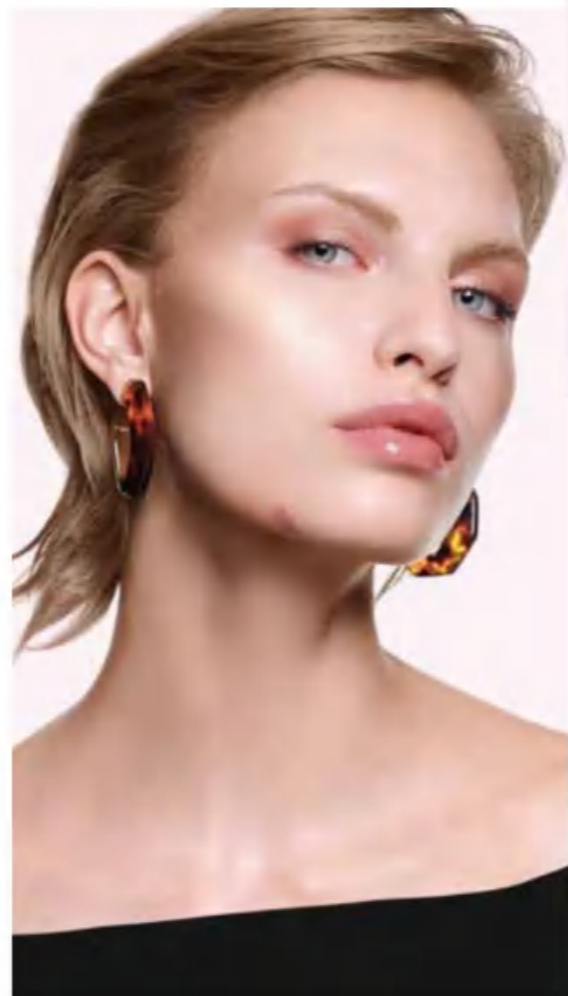
1. BYREDO Bal d'Afrique热带爵士身体乳液：质地轻盈滋润，身体皮肤易于吸收。身体系列融合多种香氛，所蕴含的橙花、非洲万寿菊和摩洛哥雪松恰如其分地诠释了当时快节奏、放纵恣意的生活，塑造出一种独特又富有活力的气息。2. TAMBURINS BLUE HINOKI蓝色桧木沐浴露：质地清爽滋润，遇水后绵密丰盈的泡沫轻盈绽放，温和洁净肌肤的同时，桧木的清新香气萦绕于身，带来舒缓而愉悦的沐浴时刻。3. 普罗旺斯欧舒丹—全新甜扁桃磨砂膏：含双重磨砂微粒，绵密质地触肤即溶，甜扁桃壳粉和柔肤蔗糖温和焕肤，复配三重植物精粹，温和剥脱老废角质，祛除关节粗糙，更获细腻柔嫩肌。予肌肤SPA般温和净澈养护。4. 迪奥老花霜（珊瑚红限定版）：圆润时尚外型，点缀“Christian Dior”标识，多用美妆单品，24快速修护，72滋润肌肤，深度彻滋养，修护肌肤屏障。适用于娇嫩易干燥部位：手部、唇部和身体。沁润滋养，肌肤重焕活力。5. 资生堂红妍肌活身体精华油：特调「花香柑橘调」香氛体系，采用水包油质地，触肤即融，质地轻盈却蕴含滋养，四季皆宜。微生物发酵山茶花精萃，山茶花籽提取物，香氛和油，从而能够释放活性抗老成分和愉悦香氛。6. 法国希思黎奢秀香氛：对标志性奢秀香调进行传承与升华，呈现出对高级木质柑橘调的完整演绎，摒弃单一线性表达，奢秀香氛以富有层次的前、中、后调，编织出一幅随体温与时间徐徐展开的嗅觉画卷，致力于塑造独一无二且兼具包裹感的个人气息领域。



摩登识香

顺时针：纪梵希全新贵族匠心私藏玫瑰系列：香气灵感源于纪梵希先生宅邸中的画廊，清新黑加仑果的与玫瑰花香缠绵交织，恍若赤脚踩进晨露未晞的草地，阳光明媚，步履轻盈。全新阿玛尼高定私藏香氛「珍珠影木」：以藏红花与大花茉莉为沉香融入一缕柔和珠光，令深邃木质焕发出前所未见的光彩。一场关于光与影的对话，于香息间悠然展开。博柏利英雄男士精粹香精：沉稳坚定的东方木质调，零陵香豆与香草以丝绒般的暖意包裹感官，以雪松香调构筑坚定内核，在皮革之上演绎不息张力。宝格丽帝王红茶香淡香氛：以意大利柑橘的活力清新，升华了天然红茶的当代美感。柠檬带来明快闪耀的清新气息，佛手柑则将绿意，花香与橙香融为一体，尽显灵动之姿。Creed世芮得Wild Vetiver沁野香根草：馥郁木质花香于匠心雕琢中融蕴自然灵动之感，尼泊尔花椒莓，千叶玫瑰与摇曳香根草的交织共生，在野性与典雅间探寻完美平衡。SERGE LUTENS芦丹氏「Matin Lutens」晨曦系列：极简而有力的香气结构，以清爽的皂感醛香拉开序幕，勾勒出白色衬衫利落明朗的轮廓；鼠尾草的草本绿意轻缀其间，白麝香以温润贴肤的质感温柔收尾。Ceelin麒麟「循香丝路」香水系列—绿洲层流：仿佛沙漠之旅中抵达绿洲时的清爽与惊喜。印度姜与青柠带来明亮而富有活力的前调，薄荷与茶香加入后，使香气呈现流动的轻快感，柔和的麝香在尾段铺开，让凉意变得平衡而不尖锐。归于恰到好处的“平衡”。帕尔玛之水早安惬意时光淡香氛：正午在柠檬树下小憩，柑橘果实气息迸发清新绿意，与柠檬木质香，无花果木质香交织相融，勾勒出正午时分树影斑驳的闲适时光。





左页：  
纪梵希美妆全新「宝石糖」唇油（玫瑰粉晶）。

本页上起顺时针：  
阿玛尼「银管」玻璃唇膏；  
阿玛尼「权力」持妆气垫；  
Burberry美妆全新风衣蜜粉；  
NARS（娜斯）全新「春色出桃」限定系列。

## 春色入妆

微风轻拂大地，在流动的春光里，期盼明媚花期。各大美妆新品以春色入妆，融入浪漫的每一抹色彩，牵动蛰伏已久的烂漫与悸动！

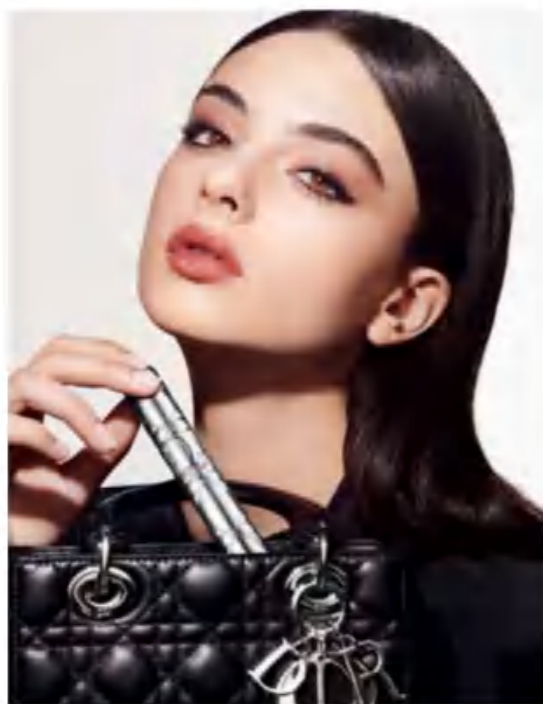
文：Yvonne W. 图来自各品牌



**柔**粉缱绻，金阳漫染；春色渐欲，沐光出逃。NARS（娜斯）自盛放桃花与春日暖阳中汲取灵感，推出全新「春色出桃」限定系列。全新限定「小粉金」唇蜜一抹沁透水光，于唇间悄然绽放；全新限定腮红以春抚颊，再掀别样情绪；全新限定四色眼影「桃花海」与「春光浴」采集春华，化作瞬间春意；全新限定「大白饼」拓花为印，定格每刻春色；全新限定「超水光」气垫持久沁润，整日明媚携春。

从时装到美妆，阿玛尼始终延续其对高级定制的匠心与专注，将精湛工艺延伸至美妆领域。此次，「底妆衣橱」再添新作——全新阿玛尼「权力」持妆气垫，搭载全新「液态柔纱」科技，呈现高遮瑕却不见厚重、长效持妆且不暗沉的底妆效果，让呼吸感柔雾肌成为日常状态。阿玛尼「银管」玻璃唇膏，明星三色，营造水感玻璃唇。添加了四重天然精萃，和多重护肤精华。独有立体折光科技搭配珍珠细闪，随光而动，肆意闪耀。

Burberry美妆全新风衣蜜粉，灵感源自Burberry Trench风衣，凝蕴轻盈与精准的匠心工艺。配方中蕴含白池花籽油、VC衍生物等护肤成分，粉质如空气般轻盈，细腻无粉感，保持水油平衡，清透雾面妆效。4款色调适合多种肤色，14小时不脱妆，不斑驳。



迪奥惊艳系列再添别具一格的点“睛”之笔，打造明媚妆容，“眼”绎惊艳魅力。**迪奥惊艳五色眼影限定版**，推出四款限定版眼影盘，以柔粉、幻蓝、丁香紫与暖棕演绎缤纷旋律，打造惊艳眼妆。每款眼影中央色调采用双色设计，炫彩外缘自然辉映光线，予双眸全方位闪耀。缎光、哑光及炫光质地，多重妆效随心选择，由浅及深，轻松勾勒精致眼妆。**迪奥惊艳盈密睫毛膏**以色彩之力勾勒明眸美睫。全新呈现两款高订色号，161 Overblue 与 790 Overbrown，以明艳动人的蓝色调与冷调深邃棕，勾勒灵动眼妆。两款全新色号承袭迪奥惊艳盈密睫毛膏标志性外壳，饰以经典藤格纹印花黑色管身设计，打造丰盈立体的迷人美睫。**迪奥凝脂恒久柔雾哑光无瑕粉底液**，锁妆更出片，突破性精华胶囊锁妆科技，上妆即养肤，底妆更贴合。

**CPB肌肤之钥琉金漾采唇膏**，推出两款全新色号，于点亮唇间缤纷漾采，特添加顶级摩洛哥坚果油，时刻呵护娇嫩双唇。配合「净透高显色技术」与「智慧光感科技」，还原唇膏细腻色泽，质地晶莹剔透，上唇加持丰盈水润感，完美诠释唇部彩妆的奢质感。

**Laura Mercier 罗拉玛希轻透无瑕持妆粉饼**，精磨轻盈粉体与双重晶透微粒，匀净妆感，通透融肤，打造原生哑雾妆效。特添细密遮盖色粉与柔焦粉体，隐匿瑕疵毛孔，修饰肤色不均。持久清爽舒适不厚重，底妆不易斑驳，哑雾如初，一饼三用，兼顾修妆感，净肤色、匀毛孔，干用定补，湿用即成妆，新手也能进阶“伪素颜”。

本页产品从上至下：  
迪奥惊艳盈密睫毛膏和迪奥惊艳五色眼影限定版；  
迪奥凝脂恒久柔雾哑光无瑕粉底液；  
CPB肌肤之钥琉金漾采唇膏；  
Laura Mercier 罗拉玛希轻透无瑕持妆粉饼。



**Hermès Plein Air爱马仕户外妆容系列**，将自由焕颜的底妆概念沿用于粉底液创作。爱马仕创意总监Gregoris Pырpylis，为品牌创作了第一款粉底液——**莹泽柔光护肤粉底液**，仿佛赋予面容一层微妙的画布，让个性在中性色调上得以自由表达。粉底液以10种色号从浅到深共分为两个色系，以柔和而不着痕迹的方式与每种肤色完美相融。同时还推出与粉底液相辅的最佳搭档——**莹润柔滑至臻妆前乳**，专为上妆仪式的第一步，肌肤打底而设计。妆前乳的中性色调适合各种肤质，提亮之余，还有助于抑制油光，呈现出缎光妆效。粉底液和妆前乳均采用有效护肤配方，在即时焕颜的同时为肌肤带来持久光泽。同时美妆组合搭配绝佳帮手——**底妆调色盘调色棒**，及**漆彩木质粉底刷**，带来全新上妆体验。

春色为大地编织一片温柔，缕缕



本页产品从上至下：  
Hermès Plein Air爱马仕户外妆容系列；  
纪梵希美妆全新「马卡龙饼」；  
纪梵希美妆全新「华夫饼」修容盘；  
GUCCI古驰倾色水漾唇蜜#130。



光影入妆。**纪梵希美妆全新「华夫饼」修容盘**，沿袭明星四宫格柔雾散粉的设计美学，特调“温差”四色，冷暖色调匠心配比，百搭适配亚洲肤色，精雕高定轮廓，缔造原生骨相美。**纪梵希美妆「马卡龙饼」**，沿袭纪梵希明星四宫格柔雾散粉的标志性四色融合之美，将空气感极细粉质压制成饼，触肤12H轻哑光，随行定补轻透美肌。当春意绽于唇间，纪梵希美妆挚献甜润家族新晋团宠——**全新「宝石糖」唇油**，轻旋管身，“糖浆”质地一抹融唇，四款通透「宝石」色泽，轻润透光。精萃唇油含有99%护唇成分，更蕴含玫瑰复合精萃，妆点现代女性魅力。

**古驰美妆全新古驰倾色水漾唇蜜**，融合唇油的迷人光泽，润唇膏的护唇功效与唇彩的持久显色，打造三效合一的美妙体验。八种水润色号，可实现轻薄至中度的遮盖效果，轻松叠加，持久显色，将出色妆效与美妆艺术融合于一体。■



### 华丽新生

**THE GINZA御银座粉晶按摩精华露限定版：**量身定制柔美新装，瓶身特采用日本玻璃工坊的高超工艺，通过600° C高温烧制，蕴含精细陶瓷微粒的特制油墨于表面形成纹理细腻且流畅的精致芭蕾纹样，宛若蕾丝礼服，搭配裸粉瓶盖，以优雅新姿开启肌肤永恒之美。啫喱与油融合一体为精华，质地轻盈，触肤瞬息粉润沁透，加乘肌肤健康循环，焕活肌肤原生光感。

**娇兰帝皇蜂姿复原蜜精华（2026 艺术家限量版）：**娇兰携手中国艺术家林子楠，以充满活力的作品诠释蜜蜂的力量，呼应娇兰黄金复原蜜的修护美学，全新设计盛呈缤纷外观，活力演绎大自然在都市的钢筋水泥中重焕生机的美好愿景。从三种珍稀黑蜂的蜂蜜中凝练卓效修护力，深入修护岁月痕迹，令肌肤更显匀净紧致，质地触肤瞬融，滴滴深蕴修护卓能，缔造别具一格的感官体验。

### 焕启新颜

**兰蔻菁纯取时系列凝时精华乳：**专为30-50岁轻熟肌打造，首创涂抹式长寿补剂，导入定制核心成分Mitopure®线粒纯；加乘T12肽、牛磺酸和基肽，全面改善多维老化加速。使用后，每日300万细胞加速更新，稳定续航巅峰。

**迪奥肌活蕴能精华水：**开启肌活蕴能卓能抗老第一步，搭载OX-C携氧胶原科技™，肌活携氧卓能，3倍促生胶原，卓效活性成分高能焕新精萃，促生10大关键焕活蛋白，加速肌肤焕新。融蕴焕活白花百合精萃，双重透明质酸钠，水润澎弹肌肤。

**伊丽莎白雅顿橘灿重塑面霜：**以高阶院线灵感为核心，采用前沿高渗透科技，将10亿+纳米粒子级的高阶抗老成分「Idebenone艾地苯」精准输送至肌底，搭配多重专研成分与科技，4周紧塑超升，立体减容，一瓶打造胶原紧密，皮肉贴合的「轻薄脸」。





PRADA钩针编织芭蕾舞鞋 10,000 RMB  
女性化且隽永的芭蕾舞平底鞋以轻盈精致的针织钩编设计重新演绎。圆头和带扣的锥形廓形饰以标志性的涂珐琅三角形金属徽标。



CELINE腰带 4,950 RMB  
THIN PLATE 13毫米中腰皮带, TAURILLON 皮革, 复古金色饰面, 椭圆形搭扣镶嵌 TRIOMPHE 标志。



迪奥迷你Book Tote手袋 24,500 RMB  
以酒椰草效果面料重新演绎, 饰以经典的藤格纹图案, 点缀以钩编小蜜蜂提升格调, 彰显充满趣味和色彩缤纷的风范, 并饰以Dior标志刺绣。



GUCCI方形镜框太阳镜 4,000 RMB  
这款方形镜框太阳眼镜采用贴合设计, 甄选光泽感深棕色玳瑁醋酸酯打造, 镜腿匠心缀饰金属质感竹节图案。



LV露背牛仔背心 12,300 RMB  
原色丹宁布, 明线勾勒结构轮廓和正面省缝, 背后大面积镂空通过 Monogram 帆布纽扣束紧。



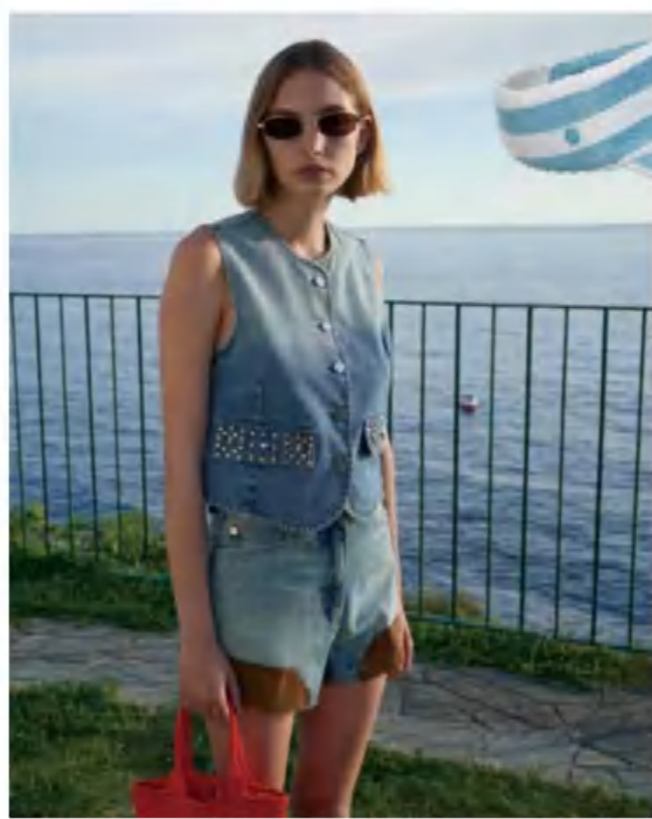
LV牛仔裤 17,000 RMB  
原色丹宁呈现微妙渐变色彩, 通过明线强调剪裁走向, 舒适高腰直筒版型搭配宽大裤脚, LV Circle 皮革标签含蓄点缀一侧。



## 时尚美学

1. BOTTEGA VENETA猫眼形太阳眼镜 4,000 RMB: BV这款猫眼形太阳眼镜, 采用Eastman再生醋酸酯打造, 含有27%再生成分, 金属眉梁, Prisma 滤光及镜腿饰有金色饰面丝带细节, 兼具精致与优雅的点睛之笔。2. DG夹式耳环 8,300 RMB: 这款是以DG偏爱风格脱颖而出的必备配饰, 为任何造型注入一抹优雅气息, 精致细节令其百搭从容, 适合各种场合。3. HERMÈS Doblis 绒面小牛皮 Birkin 手袋: 鲜活色彩重燃经典美学, 一如既往的精湛工艺流转于简约廓形当中, 丝滑温和的绒面皮革增添波纹光泽, 与明艳色彩激发出独特的个人风格。4. 迪奥Night Code手镯 7,600 RMB: 刚性设计金色饰面金属款式, 彰显天蓝色涂漆上的Dior标志和精致蝴蝶结, 饰以一排晶体提升格调, 致敬Dior传承。5. MQUEEN Manta手拿包 12,200 RMB: 以红色柔软牛皮重新演绎标志性典藏廓形, 采用雕塑感结构, 上边缘折叠设计, 包底呈硬质波浪造型, 可手提, 也可使用可拆卸且可调节肩带斜挎。6. VALENTINO刺绣欧根纱上衣 43,500 RMB: 柔软的桑蚕丝, 绒花刺绣装饰欧根纱上衣, 蕾丝嵌饰CADY COUTURE衣领及袖口。7. GUCC半身裙 32,200 RMB: 仿水晶刺绣熠熠生辉, 与品牌经典织物纹理相得益彰, 这款半身裙甄选桑蚕丝弹力雪纺面料打造, 通体GG仿水晶尽释别致韵味。8. PRADA印花窄版丝巾 2,300 RMB: 灵感源自品牌的经典传承, 绳索印花优雅地点缀此款斜纹布窄款围巾。9. FERRAGAMO S型跟穆勒鞋 9,800 RMB: 柔软漆皮鞋面贴合足部曲线, 迷人鞋履采用别具魅力的F形鞋跟, 其原型由Salvatore Ferragamo先生于1951年创造。

## 轻盈春日



HERMÈS 遮阳帽:  
纯棉毛圈布材质柔软舒适, 蓝白条纹简洁明媚, 诠释轻盈休闲格调。



FENDI By The Way Soft 双面中号手袋 22,500 RMB  
两面设计, 一面采用深蓝色水洗牛仔面料制成, 饰有撞色橙色缝线, 另一面采用蓝色牛仔面料效果FF提花面料, 彰显FENDI的二元性, 将永恒的工艺与当代创意融为一体。



## 多彩饰界

1. Dior Saltwind运动鞋 8,400 RMB: 乔纳森·安德森(Jonathan Anderson)设计, 全新演绎经典航海风鞋款, 以四叶草图案为品牌经典标志与幸运符号之一注入全新生机。2. PRADA皮革领带 4,350 RMB: 这款Saffiano皮革Bolo领带饰以三角形徽标, 是新一季的必备配饰。3. LV配饰 9,450 RMB: LOUIS BEAR CRICKET包饰化作环游世界的板球运动员, 萌熊身着质感针织衫与亮色遮阳帽, 再以妙趣匠心演绎板球棒与皮革 Monogram 花卉熊爪, 致敬板球运动的优雅传统与路易威登的悠远传承。4. CELINE SHARP POUCH手袋 7,700 RMB: 浅绿色的羊皮革材质, 牛皮革衬里和银色饰面, 皮绳可斜挎和肩背, 呈现柔软轻盈外观。5. 迪奥Book Tote大号手袋 30,000 RMB: 这款 Book Tote手袋是乔纳森·安德森(Jonathan Anderson)梦幻图书馆藏中的经典单品, 演绎安东尼·伯吉斯(Anthony Burgess)的作品《发条橙(A Clockwork Orange)》的原版封面。6. Bottega Veneta Knot手链 4,500 RMB: 新款经典Knot皮革手链, 18K全抛光925银扭结造型, 搭配檀木色新色编织羊皮皮革。7. FENDI T恤 6,100 RMB: 白色纯棉短袖圆领T恤, 胸前中央饰有拼色水彩效果冰淇淋印花图案。8. PRADA长裤 10,200 RMB: 细节的简约突显出精确的剪裁, 搭配喇叭线条, 展现复古魅力和休闲百搭风格。



BURBERRY 小号格纹斜背包 8,375 RMB  
以新季波浪蓝色演绎, 融入同设计马术骑士徽标(EKD)贴花, 搭配B字型拉链头, 诠释不费力的洒脱格调。



COACH渔夫帽 600 RMB  
这款棉质丹宁渔夫帽饰有草书体Coach文字刺绣, 尽显百搭的复古炫酷风格。轻便设计配有缝线细节帽檐。



DG棉麻针织开衫 18,000 RMB  
松弛廓形、以大胆对比细节点亮的中性色调, 再配以标志性配饰, 成就多场合驾驭的百变风格。



GUCCI腰带 8,500 RMB  
这件单品出自Gucci Primavera系列。互扣式双G椭圆形装饰打造这款腰带的流畅轮廓, 营造层次丰富的造型。



PRADA太阳镜 4,200 RMB  
轻盈质感、意式美学的醋酸纤维太阳镜。饰有精致的三角形铆钉, 镜腿点缀标志性的Prada字母徽标金属饰牌。

## 风格演进



LV TRAINER 运动鞋 12,500 RMB  
Monogram 印花帆布, 饰边增添考究细节-钥匙包致意皮具系列。撞色橡胶外底标注 Monogram 花卉。

DG条纹府绸长裤 8,700 RMB  
条纹提花棉质, 睡衣造型成为视觉焦点, 以意想不到的搭配方式打破室内与户外的界限。凝练了当代男士时装的优雅与实用, 适合不同场合穿着, 展现从容格调。





## ▲ 施华洛世奇“Ariana的梦幻花园绮境”限时快闪空间

2026年3月25日，施华洛世奇于上海旗舰店呈现全新Ariana Grande x Swarovski胶囊系列，并于2楼倾心打造限时“Ariana的梦幻花园绮境”，茸茸绿草与馥郁花卉交织，蜻蜓翩跹花间，邀宾客共鉴绚丽浪漫的珠宝新作。



## ▲ APM Monaco启幕梦幻旅程

2026年3月10日，来自摩纳哥时尚珠宝品牌APM Monaco于春日魔都上生新所海军俱乐部启幕2026年“apm梦幻旅程”品牌活动。品牌创办人Prette家族，全球品牌代言人杨紫，全球品牌代言人Charles Leclerc，亚太区品牌代言人周翊然一同亮相活动现场。



## ▲ 梵克雅宝于上海IFC旗舰店续写蝶舞花开的春日诗篇

从2014年起，世家每逢春分时节，皆以臻作喜迎春回大地，礼赞生命的蓬勃新生。今年，自3月20日春分之日起至4月30日，世家以蝶舞花间的绮丽春景，妆点Van Cleef & Arpels梵克雅宝旗舰店与精品店，生动诠释世家的诗意世界与积极愿景，歌颂自然的盎然生机。

## ◀ Boucheron宝诗龙中国首家旗舰店于上海新天地盛大开幕

Boucheron宝诗龙中国首家旗舰店于上海新天地盛大开幕，迎来世家发展的全新里程碑。本次开幕以“百年创艺，前沿风范——从巴黎芳登广场到上海新天地”为主题，为世家悠久传承写下全新篇章。

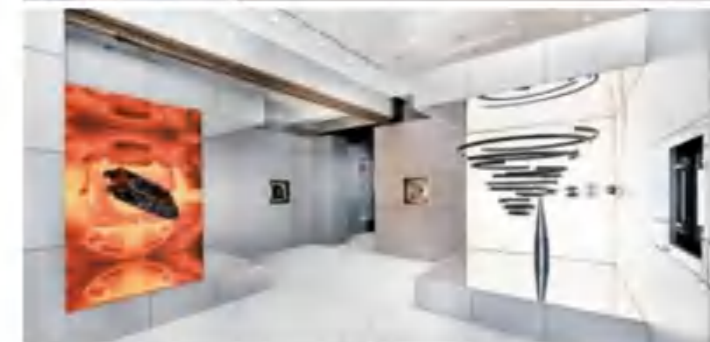
## HEARTS ON FIRE赫兹斐亚庆祝璀璨三十载

国际知名珠宝品牌HEARTS ON FIRE赫兹斐亚以精湛切工的闪烁钻石享誉全球。本次，品牌耀目发布全新“What's Your Signature? 你的风格印记是什么？”宣传片，正式开启品牌30周年庆祝活动。HEARTS ON FIRE的多个标志性系列也成为宣传片的耀眼亮点，包括全新推出的DREAM系列。



## TAG Heuer泰格豪雅「毫秒之竞」高级制表展耀启上海

伴随2026 F1®中国大奖赛的引擎轰鸣，瑞士先锋制表品牌TAG Heuer泰格豪雅于上海历史文化地标张园盛大启幕「毫秒之竞」高级制表展。适值品牌创立166周年，泰格豪雅以“精准计时发明家”之名，秉持「逆势而上，胜势由我 — DESIGNED TO WIN」的信念，将百年制表技艺与前沿科技交融，开启一场关于时间精度与竞速精神的先锋对话。展览入口处，身披全新2026赛季RB22涂装的红牛赛车震撼亮相。作为F1®世界锦标赛官方计时，泰格豪雅与赛车运动的血脉渊源已逾一个世纪。在分秒必争的赛场，胜负定格于毫秒之间；在制表领域，精准即是成败的边界。RB22的亮相为整场展览定下基调——这不仅是一场关于在精准巅峰掌控时间的探索，更是一次对“毫秒之竞”的先锋礼赞。

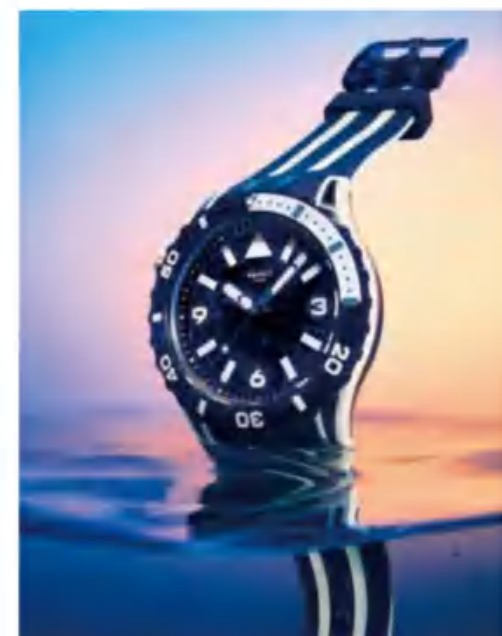


## Swatch SCUBAQUA潜航系列迎来四款全新弄潮设计

瑞士斯沃琪再度掀起热潮，Swatch SCUBAQUA潜航系列腕表迎来四款全新配色：水绿色、午夜蓝、阳光橙和电光紫。该系列潜水风格腕表以水母世界为灵感，专为海底和水上探险而设计，表壳结合创新性植物陶瓷（Bioceramic）和生物源材质打造而成，与俏皮缤纷的色彩相得益彰。

## ▲ 浪琴表举办2026年新品预览

3月26日，瑞士著名钟表制造商浪琴表于上海举办2026年新品预览。浪琴表携全新康卡斯潜水系列腕表瞩目亮相，以“优雅在流转”（Elegance in Motion）为晚宴主题，揭幕经典之作焕然新生。优雅从不凝固于静止的瞬间，而是在流动的叙事中徐徐展开。新品预览之夜，浪琴表全球总裁Patrick Aoun先生，携手浪琴表中国区副总裁解琦先生，率先向来宾介绍了浪琴表全新康卡斯潜水系列腕表。





## ▲ 法国希思黎黑玫瑰 弹润水光精粹璀璨面世

法国希思黎明星系列产品黑玫瑰家族的重磅新成员“法国希思黎黑玫瑰弹润水光精粹”璀璨面世。这不仅是一次新品发布，更是一场深度探索肌肤青春奥秘的焕亮之旅，宣告黑玫瑰焕变之力正式激活肌肤年轻新纪元。



## ▲ New Balance 120周年限时特展启幕

4月29日，百年运动品牌New Balance于上海环贸iapm商场盛大揭幕「百年匠心·质感之旅」120周年限时特展，以沉浸式空间串联品牌百年经典印记、标志性科技与精湛制鞋工艺，回溯品牌120载发展历程。New Balance型格挚友陈星旭亲临现场为展览剪彩，并与嘉宾一同探索各个展区，亲身感受时光下的工艺与质感。

## ◀ HPLY荷比佰「未境之旅」 开启2026秋冬上海时装周

3月25日，HPLY荷比佰作为2026秋冬上海时装周开幕品牌，于新天地主秀场发布以「未境之旅」为主题的全新大秀。此次大秀是品牌深耕都市女装市场16年的战略升级成果展示，品牌代言人李一桐以「未境探梦官」身份，身着HPLY荷比佰2026夏秋系列造型亮相。



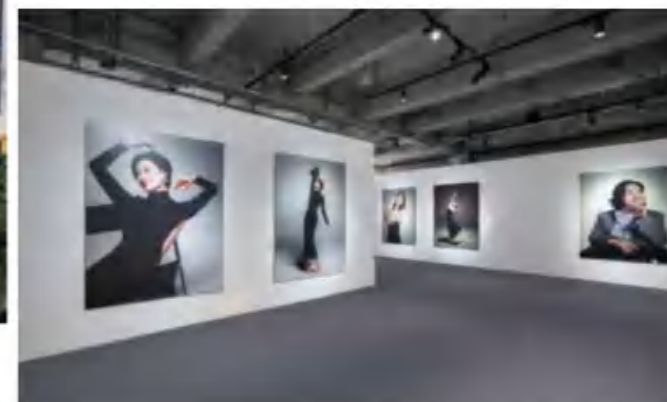
## 芮欧百货邀您共赏《春日涟漪》秀场 时装展览 ▶

芮欧百货在2026春夏上海时装周期间，推出了一场名为《春日涟漪》的秀场时装展览，以润物无声的姿态，呈上一份独特且值得深思、兼顾商业与时尚的答卷。借着上海时装周的节点，芮欧百货将多位中国本土独立设计师的秀场原作推至聚光灯下。



## ◀ 兰蔻塑颜「向上之美」影像展

全球高档化妆品领军品牌LANCÔME兰蔻以影像为桥梁，携手栩栩华生，于3月7日至15日在上海FOTOGRAFISKA影像艺术中心呈现兰蔻塑颜「向上之美」影像展。展览以塑颜系列产品向上紧致为核心力量为灵感，汇聚来自不同领域的女性榜样与素人群像，将镜头对准每一位以昂扬姿态定义自我的女性，用光影定格她们向上的力量与姿态，记录从个体绽放到彼此托举的动人瞬间。



## ▲ 万宝龙“一笔万象” 书写文化空间亮相上海博物馆

3月18日，万宝龙在上海博物馆揭幕“一笔万象 (Inspire Writing)”书写文化空间。作为《从莎士比亚到J.K. 罗琳：英国文学家肖像与名迹展》的特展合作伙伴，万宝龙特别呈现十款英国大文豪系列匠心之作，以文豪印记为引，礼赞文学不朽，致意书写永恒。万宝龙相信文学的魅力，崇尚作家的创造能力与艺术修养。万宝龙大文豪系列书写工具，以精湛工艺凝萃文学巨匠的精神内核，让贯通古今的创作灵感在书写中永续传承。



## ▲ “爱马仕之家”春季主题橱窗

爱马仕诚挚邀请丹麦艺术工作室Wang & Söderström打造春季主题橱窗《漫春生》，以梦幻色彩渲染日月轮转，借三维打印生成拟态精灵，构筑自然与科技共生的春日奇境。正如爱马仕2026年度主题“心向辽阔”所传递的探索精神，邀请观者重拾对自由生长与邂逅未知的憧憬。

# 动静有常 有界无限

当大多同龄人尚在为学业与事业路径踌躇未定时，  
Yvette Xia却早已步入创业轨道，  
于九兹高级珠宝定制与YX2滑雪服设计领域双线深耕三载。  
有界无限，一通百通，正是Yvette鲜明的内核能力——穿透表象直抵本质，  
在多元跨界的探索实践中照见自我。

采访撰文：郭玮 图片提供：Yvette Xia

十二岁的Yvette Xia身上贴满了“斜杠”的标签，但坐下来聊天时，你感受不到任何急于证明自己的情绪。相反，她像一个已经走了很远的人，回头指给你看来时的路——不是为了炫耀里程，只是恰好你问起。“我从小就是高精力人士。人生短短三万天，谁都不知道明天会怎么样，我更想充分地把握当下。”

这份从容，与她手中运转的两个品牌形成了有趣的对仗。九兹，专注大克拉投资级宝石的珠宝品牌；YX2，诞生于“买不到心仪滑雪服”的专业时髦雪服。一静一动，一个向地心深处探寻亿万年的晶体，一个在雪山之巅对抗重力与速度。看似相隔遥远，在她眼中却遵循着同一套底层逻辑。“无论是做珠宝，还是滑雪服，甚至运动本身，本质上都围绕三件事：结构、审美和决策。”珠宝让她理解宝石、地质知识和长期投资价值；滑雪和运动让她了解身体、速度和风险控制；品牌经营，则是将这些感知转化为可以被市场理解的产品和语言。

## 逐雪裁衣

YX2的诞生，始于一个所有滑雪者都经历过，却很少有人真正去解决的困境。“我基本上买过所有滑雪服品牌的衣服。”Yvette回忆，好看的太薄，一摔就破；实用的太丑，口袋虽多却毫无设计感；专业的品牌面料过硬，配件齐全，但穿在雪山上像户外勘探队员，“多多少少都有缺陷。”

Yvette本科在伦敦攻读服装设计，主攻女装方向。在一次课程项目中，她将主题定为滑雪服系列，从前期调研到灵感拼贴，做了厚厚几册。“既然项目都做了，市场确实缺这种新颖

能出片，又不失专业度和实用度的雪服，那就落地吧。”这不是一时冲动。作为CSIA双板一级滑雪教练，她对雪服的功能需求有着普通消费者难以察觉的深刻理解。外层选用东丽Dermizax面料——防水防磨性能仅次于顶级竞品；内层四面弹同样来自日本；填充物不用常见的80%鸭绒，而是90%鹅绒，保暖性大幅提升。手机袋、雪卡袋一应俱全，还加装了RECCO雪崩定位器。在外观上，金属色、高饱和亮色、吸睛的毛饰——她要的是一件在雪道上能抗住专业强度，在镜头前又能撑住审美的衣服。“因为我既需要高强度滑雪，又得上桌跳舞。”

至于品牌名YX2，则取自Yvette中英文名字首字母的组合，平方符号则寄托了另一种期待。“未来都是未知的，但一切无限。有名字的含义，也有极限运动追求的理想——潜力无限，未来可期。”这个“可期”在今年得到了惊险的印证。她在新疆滑雪时遭遇严重摔落，翻滚近一分钟，“雪服把我保护得没有一片淤青，起来发现连脱线和磨损都没有。我的良心出品，救了自己的命。”谈及YX2的未来，她心中已有规划：“雪服品牌我更考虑出海，毕业回国后会慢慢把品牌做专做精。”

## 始于偏爱，成于初心

如果说YX2是设计专业的“命题作文”落地成真，那么九兹的起点则更顺势而为。“一开始是因为自己买得太多。”Yvette直言。她对彩色宝石的兴趣，可以追溯到初中时期的彩妆收藏——眼影盘里的红、蓝、绿，承载着她对色彩最早的迷恋。这份兴趣后来从彩妆延伸到彩宝，从收藏延伸到投资。她入股了宝石矿区，能够在源头拿到最好的价格和最大的克拉数。“我刚买完蓝宝石，短短一年就翻了一倍。”于是她想，既然能拿到源头价格，又有大克拉的优势，为什么不做一个高级珠宝定

制品牌，将这些优势带给更多人？于是，便有了“九兹”，名字间蕴含着东方美学与美好寓意：九为尊为大，为阳数之极；兹古同滋，有滋生，增益之意，类似草木茂盛，合在一起，同样有着无限生长的意味——恰与YX2的“平方”形成了一种奇妙的呼应。

在高级珠宝领域，大克拉裸石与成品设计是两个细分赛道。“设计可以一直换，审美和喜欢的元素也会变，但心仪的宝石却是凭缘分遇到的。”曾经为了帮客户寻找一颗2克拉的红钻，她辗转锁定全球现存仅十余颗里的八颗，历经波折最终得偿所愿。“我觉得亲自去找过，见过，这件事情本身就很有意义。”

Yvette将珠宝划分为佩戴级、收藏级、拍卖级、投资级，收藏级以上的年增长率基本稳定在5%到10%。“珠宝又能佩戴，又能投资变现，这是未来投资的大方向。”围绕这一核心，她进一步建立了完整的服务逻辑：终身维护、回收机制、定制体系，甚至为客户提供投资建议。“我做所有事情的初衷就是良心。”她说，“至少所有东西的价值，你看得见，感觉得到。”这不仅是产品价值体系的延伸，更是一种信任结构的搭建。

### 自持亦笃定

同时创建两个品牌，拥有多项专业资质，本硕连读，跨国运营……任何人面对这样的密度，都难免追问背后的代价，但Yvette的回答却很平静。“我觉得自己的情绪控制力有点太好了。”她说这话时带着笑意。Yvette的研究生专业是创新管理，毕业论文方向是珠宝设计与AI大模型的结合。“今年毕业后，我计划用一年时间系统地学习宝石学，一年时间学习地质学。再然后，我想去巴黎学一年甜品。”她描述这一切时，像在叙述一张从容展开的折页。

这份稳定感，既来自天性，也来自家庭环境的塑造——宽松有爱，奖惩清晰，父母虽不完全理解她的每一个选择，但始终给予尊重和支持。“从小到大，身边人对我的要求都很宽容，我都是自己给自己提要求。”这种内驱力，让她在面对创业中的种种状况时，保持了罕见的从容。“每周每月每年都会有大大小小的状况，你需要不停地应对各种问题。”但她不认为那是“瓶颈期”，而是成长的必经之路。“栽一次坑总会长记性，

吃一堑长一智，实在不行，多栽几次也总能长记性。”

在经营品牌的过程中，她将运动中的风险控制逻辑迁移了过来。“极限运动和创业都要提前预见到风险和后果，你要承担得起最坏的结果。”这种理性，也体现在她对品牌节奏的把握上。“我追求长线，好的品牌才会有好的客户长期陪伴，绝不可能为了短线盈利损失声誉。品牌跟小孩子一样，有自己成长的节奏和命运。”

### 动见天地，静观内心

在Yvette的履历表上，她所拥有的技能有动亦有静。CSIA双板一级教练，AIDA三星自由潜、跳伞，小型飞机驾驶；同时拥有中国舞七级教资、瑜伽国际教练资质，精通钢琴、长笛、吉他……在雪山之上，她享受运动的乐趣，但不为挑战极限，在静下来的日子里，她喜欢看展、看设计，与艺术家聊天。“这些让我保持对细节的敏感。”

“运动是向外的控制，艺术是向内的控制。”运动让她更“果断”——在随机不可控的状况中做决策，管理风险，承担后果。艺术让她更“准确”——提升对细微变化的敏感度，这种敏感度迁移到珠宝设计中，是对切割比例的一眼判断；迁移到品牌运营中，是对团队情绪和合作方意图的精准捕捉。

这种动静之间的平衡，也体现在她处理“女性身份”的方式上。没有刻意强调性别，也没有回避。她只是持续地、稳定地、不声张地做着选择——选择什么样的宝石值得收藏，选择什么样的面料值得信赖，选择什么样的节奏值得坚持。

采访接近尾声，我问Yvette：你会用哪些词汇形容自己？“我觉得是清醒、稳定和克制力。”她说，在刚结束的雪季，她在新疆摔了一跤，身体并无大碍，精神上甚至觉得自己“还能继续滑”，但她选择了停下来。“我明白自己的精神力远大过身体的接受度。为了走得更远，得让身体撑下去，真正的克制力，不是你能做到多少，而是你能选择在什么时候停下来。”懂得停下，方得远行。并非刻意为之的大道至简，只是水到渠成般懂得——什么时候该推进，什么时候该收手，什么值得投入，什么可以放下。她说：“你做任何事情，本质上照见的都是自我。”■



“有界无限，一通百通，正是Yvette鲜明的内核能力——穿透表象直抵本质，在多元跨界的探索实践中照见自我。”

”

# 新世代 新创想

“魔都餐饮二代”是张顺元Eugene抹不去的身份标签，作为沪上本帮菜传奇“毛豆阿姨”的接班人，他子承父业的同时开疆拓域，如今已是五家餐厅&酒吧的掌门人，形成多元餐饮矩阵。他的创业故事令大众心生好奇……

编辑 Emily 图 由受访者本人提供 人像摄影 敖健 修图 郭娜

南 京西路商圈的精致威士忌吧CARTER，装潢格调充满英伦老钱风，就连slogan也是“一杯酒，解锁一段英伦旅程”，供应着各种创意鸡尾酒，却又能吃到毛豆阿姨葱油拌面、烧饼、卤鸭舌等这家魔都本帮菜传奇餐厅的经典……这正是Eugene开设的店铺，既有毛豆阿姨的承上启下烙印，又带着个人成长印记。

16岁时Eugene就远赴英国留学，高中毕业后进入伦敦帝国理工学院数学系就读，后又获得管理学硕士学位；毕业后在世界五百强咨询公司埃森哲参与了30多个大大小小的项目，横跨物流、高科技、消费品、工业品等众多不同领域，不但为日后的企业经营管理打下实战基础，同时英伦情怀亦渗透入他的个人风格中。

这种英伦与海派的融合，在他塑造的CARTER中可见一斑，不止步于此，除了子承父业掌管毛豆阿姨，他还陆续开出多家餐饮形成多元矩阵：从创新本帮菜「待月庭」、高端威士忌吧「CARTER」、时髦清吧「Joker&Joker」到创意中式Bistro「本宅」。

## 海派菜新掌门

“我是一个大家眼里的‘二代’，从小出国留学，回来后在咨询公司工作，现在接手了家里的餐饮生意，所以，与其说我们选择了这个业态，还不如说，我们是基于经验和资源在做事情，想要在楼上造楼。”Eugene分享说。

毛豆阿姨是Eugene的父辈在1999年创立的，父亲是土生土长的上海人，非常喜欢烹调，烧得一手好菜，经常为朋友们下厨，久而久之萌生了开饭店的念头，二十多年来，毛豆阿姨已经成为了沪上本帮菜的经典，不少上海小囡都跟着长辈光顾过这家餐厅，温馨、舒适、有人情味的家庭料理是毛豆阿姨的特色，“传承老上海，定义新本帮”成为其核心理念。毛豆阿姨曾经多次被上海星尚、香港TVB

等报道，谢霆锋、胡杏儿、徐峥、孙俪等众多知名演艺圈人士曾来就餐。

2016年的时候，毛豆阿姨静安店重新装修翻新。随着时代变迁与新旧交替，海外学成归来的Eugene开始慢慢接手餐厅经营，让父母可以有更多闲暇时间，他将海外所见所闻以及年轻人群中流行的新元素融入进来，让毛豆阿姨的菜单有了新气象、新活力。

“攻城容易，守城难，Eugene并不想为了证明自己而去创业，他更加认同顺势而为，充分运用家族资源和自身优势，再创高峰。待月庭是毛豆阿姨的崭新尝试，如果说毛豆阿姨是老弄堂家庭料理，那么待月庭就是欧陆与海派文化的碰撞，待月庭定位于海派本帮菜，但在本帮菜的基础上做了大胆的创新和升级，结合了诸多国内外的烹饪技法，致力于提供精细本帮菜，在装潢格调上亦做了升级，水晶灯、红丝绒沙发、三角钢琴及各种古董收藏等元素不断，中西合璧，华丽复古，还打造了风格迥异，配有专员服务的高私密性包间。

两代人难免在经营理念和手段上有所不同侧重，“我父亲对电视台、报刊杂志等传统媒体有着情结，而我则认为应该顺应时代潮流，把更多的资源用在社交媒体上，精准触及消费者，开发更多年轻食客，为此家里展开过多次激烈讨论”他分享说，“最终我用市场数据和身边的成功案例说服了父亲，事实证明效果显著。”

此外，餐厅的日常管理和沟通对Eugene而言也是新挑战。之前，他服务过民企、国企、欧美和日本等不同企业，还曾在三周内“零帧起手”做分析报告赢得赞赏，但本土家族企业的团队管理大不同，他感慨说：“团队里有年纪较大的上海阿姨爷叔，也有从小来沪打工的新上海人，沟通的成本和难度大度上升，于是我一一倾听，再根据每个人能接受的方式进行沟通，最终结果是好的。”他认为管理不是一刀切，不是站在高处发号施令，而是倾听磨

合，最终将力拧成一股绳。

在菜品设计上，他注重平衡传统与创新  
的尺度，比如将上海熏鱼惯用的青鱼食材进行  
升级，做成“银鳕鱼熏鱼”，口感外脆里嫩，  
味道仍是浓油赤酱；又如在伦敦留学在当地中  
餐馆吃到的“芥末虾球”被做成了“指橙芥末  
明虾球”，大虾球炸脆后裹上芥末酱和指橙点  
缀，中西合璧恰到好处。

### 微醺经济

近年来，小酒馆火遍魔都的大街小巷，  
各路菜系纷纷加入小酒馆行业，被戏称为  
“万物皆可Bistro”的上海开启了融合Bistro  
时代，这股“微醺经济”的潮流亦吹入了  
Eugene的视野，他随即陆续开出高端威士忌吧  
「CARTER」、创意清吧「Joker&Joker」和本帮  
菜Bistro「本宅」……他的餐饮版图从人均200  
多元的家常菜到人均800多元的高端宴请，地  
段横跨上海徐汇、长宁、静安，有长辈偏爱的  
经典菜也有年轻人热衷的时髦小酒馆。

CARTER主打鸡尾酒和威士忌，侧重英伦风  
情，提供西式小吃的同时供应毛豆阿姨经典的  
葱油拌面、烧饼、卤鸭舌等等中式下酒菜，风  
格独树一帜且传承海派文化。开业后CARTER迅  
速在上海酒吧圈斩获多个奖项，一度登上大众  
点评清吧好评排行榜上海市第一。

“‘蝴蝶酒’是CARTER畅销鸡尾酒”，  
Eugene告诉我们，“我在伦敦留学时学校旁边  
就是自然历史博物馆，长期举办蝴蝶展，有一  
个‘蝴蝶丛林’互动式展区，给我留下美好记  
忆；CARTER所在的卡德大楼前身是建于1932  
年的英式七层老公寓，也是金宇澄著作小说  
《繁花》中沪生新家‘石门路拉德公寓’的原  
型。”因此他就以“蝴蝶丛林”为灵感设计了  
这款酒，带有浓郁花香和果香并加上了白色蝴  
蝶作为装饰。

Eugene的创意逻辑就是如此出其不意，  
2023年新开的Joker&Joker亦如此，定位年轻、  
时髦、有趣，酒吧名字分别代表了大王和小

王，以小丑和扑克牌为主题提供诸多特调鸡尾  
酒。他如数家珍介绍道：“最新一期的酒单主  
题是马戏团，叙述‘人生就是一场大马戏’的  
故事，分成‘台前’和‘幕后’两部分，分别  
对应6款鸡尾酒，如果在同一系列里连点3杯就  
能获得开启‘隐藏款鸡尾酒’的资格，店员用  
特殊光一照就能看到新的酒款。”Eugene特别  
偏爱给消费者惊喜，让其参与其中，将微醺的  
快乐变得立体起来，还曾经举办过女巫占卜等  
有趣活动，“没准下次就是类似sleep no more  
的沉浸式体验了呢。”他笑称。

2024年他又在徐汇滨江的西岸中环开了本  
宅，借着开放式街区和滨江氛围打造一家本帮  
菜bistro，其中最出圈的莫过于“十二宫格本  
帮面”，以葱油拌面为基调，精选了十二个浇  
头，例如四喜烤麸、本帮熏鱼、八宝辣酱、熟  
醉虾等，每一个浇头都是一道上海经典菜的缩  
影，用一碗面尝遍上海味道。

### 迎接新未来

Eugene认为，从一家餐厅能看到一座城  
市现在和过去的故事，不管是新开一家餐厅，  
还是上一道菜品，其实都是在推动城市的发  
展和创新。在创业与挑战中，作为数学系海归  
以及咨询工作出身的他，并没有盲目追求创  
新，而是做了大量的市场分析和缜密的财务测  
算后锁定方向，在摸索中前行，经营多元化餐  
饮矩阵。他酷爱网球、羽毛球、拳击、健身等  
运动，哪怕是在运动场也时刻思考着战术和执  
行，“要在短时间内看清对手弱点，想明白应  
对思路，保证自己不出错，最后得分，经营亦  
同理。”他开玩笑说。

一方面在菜肴和酒饮的产品设计中融入  
有趣的元素，增加与消费者的互动体验，一方  
面玩转社交媒体，他活用微信、点评和小红书  
充分展示产品特点，为毛豆阿姨做了视频号成  
功破圈，甚至自己也摇身一变成为“餐酒类博  
主”分享心得。未来，Eugene的餐饮事业将走  
向何处，一切都是未知，令人期待。■



“从一家餐厅能看到一座城市现在和过去的故事，  
无论是推新菜还是开新店，  
其实都是在推动城市的发展和创新。”



Hot Item | 生活热品

# 编辑之选

The Glowing Track建筑照明系列, 该系列由西班牙瓦伦西亚的Flos Architectural团队倾力打造。The Glowing Track提供沉浸式环境照明, 与空间和谐融合, 呈现均匀而平衡的光线。(FLOS, [www.flos.com](http://www.flos.com))



这款奶油壶来自Champs de Tulipes系列, 致敬Dior先生设计的Tulipe轮廓和象征爱与新生的精致郁金香。采用瓷精心制作, 饰以金色调提高格调, 搭配优雅的粉色花瓣, 打造精美的诗意效果。RMB 3,200 (DIOR, [www.dior.cn](http://www.dior.cn))



Atmos H帆布坐蒲, 甄选天然材质匠心织造, 质地密实柔软, 涵盖坐蒲、冥想垫、颈枕与收纳包等单品, 于温润触感中开启悠然疗愈的静心时光。(Hermès, [www.hermes.cn](http://www.hermes.cn))



Aobutuhue艺术陶瓷系列, 以纸张的折叠与流动为起点, 将折线的动态痕迹转译为陶瓷结构, 留白转化为可被感知的空间, 粗糙的泥浆在火与时间中被定型, 形成陶瓷与纸之间的材料对话。(Aobutuhue, [www.designshanghai.cn](http://www.designshanghai.cn))



Tiny烛台-新配色, 该系列烛台提供细长杆身与环形手柄两种形式, 均配有加宽底座, 用于承接滴落的蜡油。(HAY from STUDIO 9, [cn.hay.com](http://cn.hay.com))



Libido仪式桌是一件用于展示的功能性艺术品。桌面由实心榆木制成, 桌腿以铜经过铸造、焊接、打磨、热氧化等多道工序完成。这些多个向中心延伸的、如同树木岩石表面的粗壮桌腿让人联想到古代的巫术祈福仪式。(印大花, [www.designshanghai.cn](http://www.designshanghai.cn))

Bliss是一款宛如光之薄纱的落地灯, 将通透幻化为朦胧幻象, 层层递进, 既晕染出柔和的阴影, 又温柔地拥抱着光线。(Rochebobois罗奇堡, 电话: 400-003-8338)



阳光百合系列心形盘套组, 灵感源自德里旧市场的复古奇遇。明媚姜黄搭配手绘百合, 将异域阳光与氛围气息融入家居, 让日常充满旅行的浪漫温度。(Pip Studio, [www.baccarat.cn](http://www.baccarat.cn))



为纪念Verner Panton诞辰一百周年, Louis Poulsen特别呈献The Originals系列, 秉承1971年问世时的初版构想, 重新推出标志性Panthella灯具, 包含五种经典配色与镀铬灯座。(Louis Poulsen, [www.louispoulsen.com](http://www.louispoulsen.com))



GLAS ITALIA的镜面系列, 该系列包含6款不同造型与尺寸的墙面装饰镜, 其特色在于多彩镜框设计, 由彩色夹层镜面、彩色夹层玻璃与烤漆玻璃构件组合而成。(GLAS ITALIA, [www.glasitalia.com](http://www.glasitalia.com))



Les Endiablés全新系列, 设计师José Lévy艺术创作的结晶, 凸显了Saint-Louis圣路易水晶多变的风格与色彩, 亦能和谐相融, 成就一系列看似迥异却又和谐有趣的搭配。(Saint-louis圣路易水晶, [www.saint-louis.com](http://www.saint-louis.com))



Rondo 2边柜以圆润的侧边和镀铬钢腿为特色, 柜门聚焦了西班牙著名导演Pedro Almodóvar视觉宇宙中的图像。(Rochebobois罗奇堡, 电话: 400-003-8338)

## 欢愉共振

灵动色彩碰撞大胆图形, 为日常注入蓬勃活力, 焕新生活能量。

A Bright Future其核心是一条3米乘4.3米手工接绒挂毯, 由太平的精湛匠人将林伟而创作于2024年的动人画作精心演绎而成。该作品邀请观者步入林伟而“旅程”画作系列所描绘的具象世界, 构筑了一座颂扬人类精神韧性与世界重焕活力后无限可能的心灵庇护所。(Tai Ping, [www.taipingcarpets.com](http://www.taipingcarpets.com))



# KIDS 萌趣



**宜家GREJSIMOJS格雷希莫 LED装饰照明**  
长颈鹿造型LED落地灯，以趣味设计点亮空间，柔和暖光守护安心入眠。触控开关与定时功能加持，操作简单更显节能环保。RMB 199



**DIOR儿童网球服式连衣裙**  
2026夏季童装系列新品，采用淡紫色棉质珠地布精心制作，饰以全新同色调Dior Mdallion标志刺绣提升格调，灵感源自18世纪的高雅风范，可与运动鞋轻松搭配，为各种场合打造时尚造型。RMB 4,900



**Hermès Animaux Blocks 梧桐木零钱盘**  
由中国设计师任通构想的Animaux Blocks系列迎来全新随身伙伴。生动多彩的动物图鉴跃然眼前，为儿童物件灌注欢快气息。

**FURLA SFERA挂饰**  
男孩造型设计，是点缀手袋与配饰的理想之选。采用彩色珠珀金属精制，点缀皮革细节，为任何造型增添个性风格。RMB 490



**施华洛世奇美女与野兽系列——舞会盛景（限定版）**  
每一件作品均需耗费约365小时匠心打造，镶嵌超过52,900颗仿水晶，以璀璨光芒定格故事中情感之巅的瞬间。贝儿与野兽难忘的初舞场景以精巧细节重新演绎，尽显施华洛世奇标志性的精湛工艺。RMB 240,000



**ZARAHOME儿童羊毛小熊地毯**  
这款儿童长方形地毯采用阶梯式轮廓设计，由羊毛制成，中央饰有系领结的小熊图案，灵感来自The Animals Observatory。由设计师Laia Aguilar在西班牙创立的童装品牌。RMB 3,799



**泰诺健Sand Stone砂岩系列健身单车**  
以地中海砂岩为灵感，打造温暖、富有质感与包裹感的美学风格。人体工学结构贴合生物力学，骑行顺滑还原真实路感；搭载智能感应、便捷操控与沉浸式课程，以简约外观、硬核性能与智能交互，打造兼具格调与实力的高端私享健身体验。



**松下EMS刮痧美容仪**  
采用贴合面部的刮痧板造型，以温和锻炼EMS轻拍提拉，温柔护理肌底肌肉。创新双重动态EMS MIX双效联动，精准锻炼面部表情肌，立体紧致轮廓、焕现肌肤弹润。搭载4个EMS电极，覆盖更广、作用更均匀，在家即可享受专业级院线美颜护理。



**HUAWEI FreeClip 2耳夹耳机**  
单耳仅重5.1克，搭载云感C形桥设计，佩戴轻盈稳固，久戴无负担。内置10.8mm双擎声学单元与鸿蒙AI耳边助手，配合三麦通话降噪，高清聆听与清晰通话兼具。支持单次9小时、整机38小时强劲续航，IP57防水抗汗，运动通勤全天候畅听无忧。RMB 1,299



**博世Cookit智能烹饪灵感锅曜黑版**  
以质感曜黑配色演绎现代厨房美学，承袭2000+智能食谱、200℃高温猛火、双芯精准控温等核心优势，并凭借连续两年斩获欧洲权威测评机构SiWa烹饪机品类第一的国际标杆实力，为品质人群解锁更专业、更便捷、更具质感的智能烹饪体验。

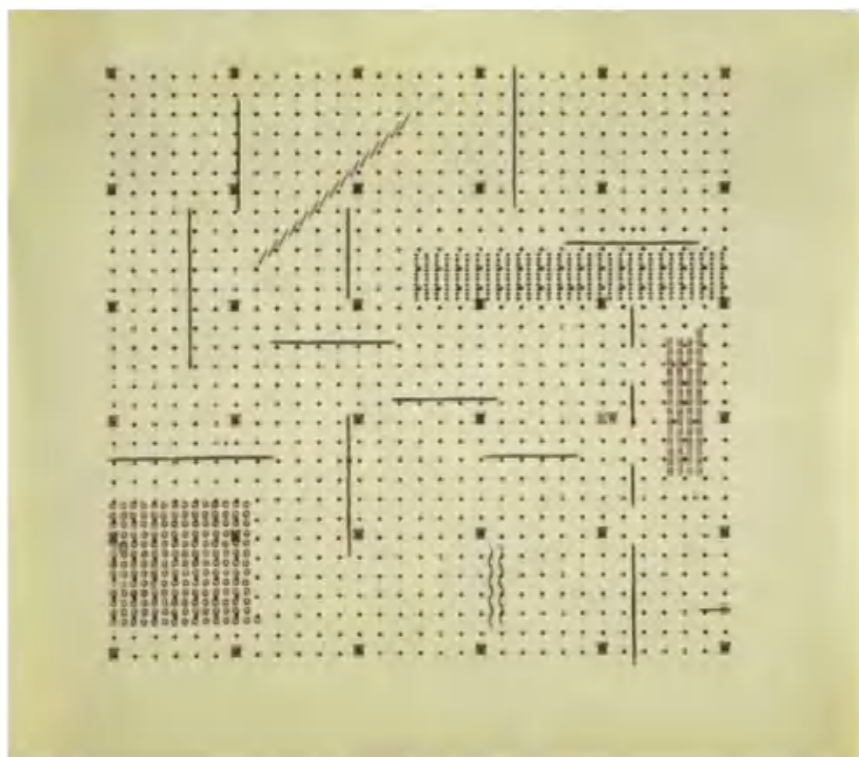


**老板CQ01-i1蒸烤炸焗一体机**  
集蒸烤炸焗于一体，全能烹饪满足多元味蕾。搭载ROKI智能烹饪系统与老板食神AI烹饪大模型，智能控温精准入味，新手也能轻松驾驭。内置5000+私域菜谱，一键解锁大师级美味，三餐不重样更省心。

科技  
Tech

# PREVIEW

## 最引人瞩目的 艺术设计活动前瞻



### 伊东丰雄眼中的安德烈亚·布兰齐： 持续的当下

米兰三年展与卡地亚基金会秉承双方持续的文化合作，共同呈现大型个展——“伊东丰雄眼中的安德烈亚·布兰齐：持续的当下”。该展览致敬了建筑师、设计师、教育者、策展人及艺术家安德烈亚·布兰齐，并通过布兰齐的长年合作伙伴、挚友——日本建筑师、普利兹克奖得主伊东丰雄的视角，呈现布兰齐的创作生涯。

伊东丰雄将展陈空间构建为“不间断的河流”，通过流动的参观路线，呈现出布兰齐的作品与思想如何于“持续的当下”生成与延展。展览汇集了逾400件作品，其中包括环境装置、模型与手稿，来自知名或小众收藏的各种物件，同时包含多种影像与档案文献。

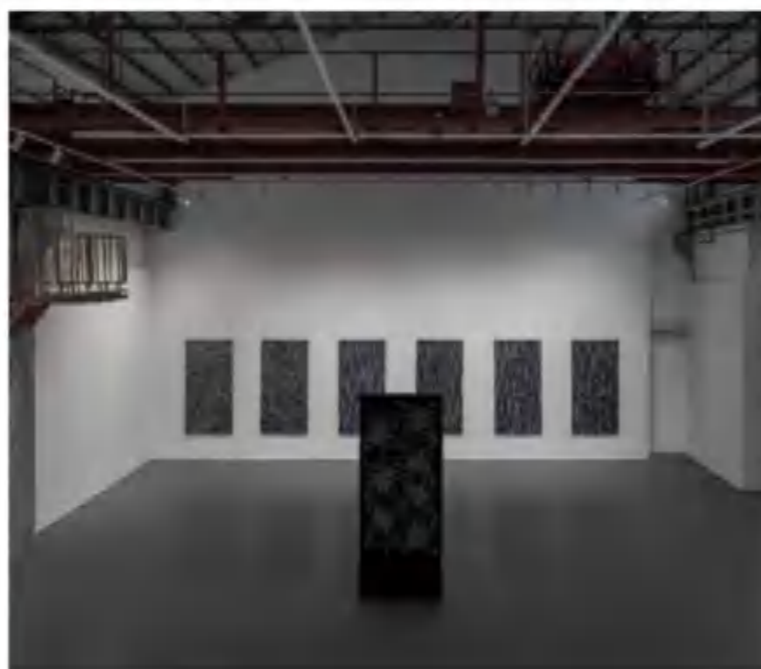
展览日期：2026.03.19 - 10.04  
展览地点：米兰

### 宇宙技艺：丁乙的行星代码

在第61届威尼斯国际艺术双年展期间，中国著名艺术家丁乙将于奎里尼·斯坦帕利亚基金会 (Fondazione Querini Stampalia) 呈现大型个展“宇宙技艺：丁乙的行星代码” (Cosmotechnics: Ding Yi as a Planetary Code)。展出的一系列全新创作与代表性早期作品，完整梳理其艺术语言的演进历程；同时展出的一组石材雕塑新作将展览锚定为一处反思与仪式之地，唤起人们对中国与欧洲古代遗迹的记忆。

展览由阿尔弗雷多·克拉梅罗蒂 (Alfredo Cramerotti) 与奥荣达·斯卡莱拉 (Auronda Scalera) 共同策展，标题源自哲学家许煜 (Yuk Hui) 提出的概念“宇宙技术” (Cosmotechnics)。

展览日期：2026.05.09 - 11.22  
展览地点：意大利威尼斯奎里尼·斯坦帕利亚基金会



### 傅饶：极光

红砖美术馆推出中国艺术家傅饶 (Rao Fu) 的大型个展“极光” (Aurora)。本次展览由红砖美术馆创始人、馆长闫士杰策展，是傅饶自2001年赴德国德累斯顿学习、生活创作25年后，在中国举办的首次全面梳理其艺术脉络的最大规模个展，呈现近五十余件作品，包括油画、纸上绘画等，通过绘画与建筑空间的深度融合，邀请观众步入一场关于人类存在、文明迁徙与灵魂栖居的沉思之旅。

展览日期：2026.03.21 - 06.21  
展览地点：红砖美术馆 (北京)

**面具之下**  
中意当代影像艺术交流展

**(Un)masked**  
Sino-Italian Contemporary Photography Exhibition

策展人 Curator: 达仁利 Francesco D'Arelli 曾玉兰 Zeng Yulan

学术顾问 Academic Advisor: 侯佳碧 Ou Jiaqi

摄影家 Artists: 李艺以 Yi Li, 岳菁 Yue Jing, 郭元敏 Guo Yuanmin, 马海彬 Ma Haibin, 马良 Ma Liang, 郭元敏 Guo Yuanmin, 马海彬 Ma Haibin, 马良 Ma Liang, 郭元敏 Guo Yuanmin, 马海彬 Ma Haibin, 马良 Ma Liang

2026.4.10-7.12  
上海多伦现代美术馆 (虹口区多伦路27号)  
Shanghai Duxian Museum of Modern Art (No. 27 Duxian Rd.)

### 面具之下——中意当代影像艺术交流展

由上海市虹口区委宣传部指导，上海市对外文化交流协会作为合作单位，意大利驻沪总领事馆、意大利驻沪总领事馆文化处、上海市虹口区文化和旅游局、虹口区政府新闻办、虹口区人民对外友好协会特别支持，上海多伦现代美术馆主办的“面具之下——中意当代影像艺术交流展”2026年4月10日在上海多伦现代美术馆揭幕。本次展览由达仁利 (Francesco D'Arelli) 与曾玉兰共同担任策展人，汇聚了10位/组来自中国和意大利的当代影像艺术家们创作的100余件摄影和影像艺术作品。本次展览将目光聚焦于时代巨浪翻涌之下的每一个鲜活个体，展现了不同文化语境之下各种各样的“脸”的肖像。

展览日期：2026.04.10 - 07.12  
展览地点：上海多伦现代美术馆

# EXHIBITION

**段建宇**  
雏菊，  
微风，  
没有亲戚在写诗

**Duan Jianyu**  
Daisies,  
a Light Breeze,  
No Relatives  
Writing Poems

2026.5.1 - 2026.8.30

尤伦斯当代艺术中心  
Center for Contemporary Art



### 张培力： 仅存的诗意

海上世界文化艺术中心“张培力：仅存的诗意”展览是艺术家在大湾区举办的首次大型个展，由策展人陶寒辰策划。展览呈现艺术家跨越三十余年的创作历程，并展出数件为本次展览创作的新作，通过机械装置、影像、多媒体互动装置、文献等多种媒介，为观众呈现一场兼具哲学思辨与感官体验的当代艺术盛宴。其作品持续追问：当技术从工具演变为包裹日常的环境与无形系统时，个体的痕迹、记忆与主体性将置身何处？

3.23-7.21  
2026

张培力  
仅存的诗意

ZHANG PEILI  
THE REM

展览日期：2026.03.23 - 07.21  
展览地点：海上世界文化艺术中心（深圳）

### 取火

阿那亚艺术中心呈现群展“取火”，首次尝试将历史收藏引入当代艺术的策展语境；同时呈现瑞典艺术家妮娜·曼加拉纳亚加姆 (Nina Mangalanayagam) 与玛丽·迪尔玛雅·贝里奎斯特 (Marie Dilmaya Bergqvist) 在中国的首场展览“隔海之歌”。

群展“取火”，以田家青先生收藏的横跨数个世纪、来自世界各地的近百件取火器，与14位来自不同文化背景的当代艺术家的作品进行对话。通过五个主题章节及文献展区，展览带观众回溯人类控火的历程，探讨这一自然力量与人类文明之间复杂而矛盾的关系。



展览日期：2026.04.03 - 09.06  
展览地点：阿那亚艺术中心（秦皇岛）



物中藏信：周啸虎 & 张移北  
展览日期：2026.04.03 - 06.21  
展览地点：UCCA 陶美术馆（宜兴）



倪有鱼：晨钟暮鼓  
展览日期：2026.04.03 - 06.30  
展览地点：常青画廊（北京）

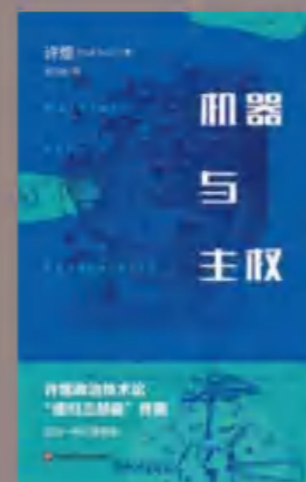


特斯法耶·乌尔盖萨：原初之径  
展览日期：2026.03.21 - 06.21  
展览地点：红砖美术馆（北京）



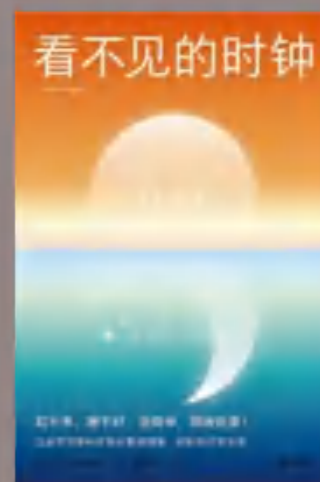
### 个体化社会

对当今最具独创性和洞察力的社会思想家之一齐格蒙特·鲍曼来说，社会学的任务不是审视或纠正我们所讲述的生活故事，而是向人们展示，我们的生活故事可以有更多的讲述方式。社会学让我们看到从私人经验的视角看不到的，许多复杂的依赖关系，从而帮助我们个人的决定和行动与我们产生烦恼和恐惧的深层原因联系起来。



### 机器与主权

人工智能的崛起、生态危机以及日益加剧的地缘政治冲突，给人类带来了前所未有的全球性挑战。本书探讨了一种面向未来的“行星思维”，提出了一种基于生物多样性和技术多样性等相互关联概念的全新理论矩阵。“本书为在一个日益数字化的世界中，理解思考与行动的政治意涵，提供了启示。”——霍华德·凯吉尔



### 看不见的时钟

琳恩·皮普尔斯 (Lynne Peeples) 走访了世界各地的时间生物学家，借助生动的实地考察经历和科学故事，带我们探索关于生物钟的新兴科学及其变革性应用。在这本书中，作者将最新的科学研究与观点及时地传递给我们，并揭示昼夜节律科学的突破性发现如何帮助我们睡得更好，生活得更轻松，并改善我们的整体健康状况。



### 现实，超现实——中国当代绘画大展

今日美术馆举办的“现实，超现实——中国当代绘画大展”是继深圳两馆之后巡回展览中的第二站，由艺术史家吕澎策划，借此展览梳理和展示20世纪末至今，包括20世纪八九十年代出生的艺术家们。提供的超现实绘画语言的开放性实验，这也正是本次“现实，超现实——中国当代绘画大展”选择艺术家及其作品的基本依据。

超现实的创作逻辑与绘画语言，帮助艺术家们绕开现实与风格的既定边界，实现更为自由而多维的表达，使其在日益复杂的中国当代绘画体系中持续生成影响力。

展览日期：2026.04.14 - 06.01  
展览地点：今日美术馆（北京）

# 吟游艺文 Artistic Lifestyle

当艺术与人文深入生活方式的方方面面，  
为人们寻找并构筑属于自己的生活美学提供更加多元的体验机会以及参考蓝本，  
艺文与商业相互辉映，文旅与居停相辅相成，  
吟游艺文之间，塑造深度情感共鸣。

文 艾米粒 图 由各品牌提供



**当** 艺术融入商业，作品往往融汇东西方美学，不仅建立起跨文化的精神对话，也在国际艺术语境中激发广泛共鸣并结合沉浸式体验。

## 梦幻之门

在新濠天地“Be A Dreamer”品牌新章盛典上，当代先锋艺术家丹尼尔·阿尔轩（Daniel Arsham）于澳门新濠天地金光大道入口处特别呈现大型艺术装置《梦幻之门》，开启一段超越奢华、启迪梦想的全新旅程。新濠天地全球品牌大使与品牌挚友首次集体亮相，并结合沉浸式体验生动诠释“Dream Beyond”品牌理念。

该大型艺术装置是艺术家首次以两座相对而立的空心雕塑头像为主体，头像内部被精细镂空为错综复杂的楼梯，形成视觉与心理意义上的“迷宫”，喻指人类意识的复杂结构与思维路径。楼梯盘旋交错，似乎通往深处，却又在视觉上构成一种循环与悬置的状态。从迷宫深处跃出的马匹，以其动态造型打破结构的静止感，代表力量、前行与生机。观者被邀请凝视这座心灵的迷宫，在坚固的形态之下，感知思想如暗流般持续涌动、不断展开的过程。



大型艺术装置《梦幻之门》



当代先锋艺术家丹尼尔·阿尔轩 (Daniel Arsham)



澳门新濠天地-摩珀斯外观

澳门新濠天地总裁高添文先生表示：“这里不仅是致力于打造融汇超时空的先锋建筑、米其林星级餐饮、传奇娱乐体验与当代艺术盛宴的综合旅游休闲度假村，更是持续激发灵感、赋能梦想的引擎。新濠天地将持续引进世界级的艺术与文化盛事，进一步助力澳门深化其作为“世界休闲旅游中心”的发展地位，并为城市发展注入可持续的文化活力。”

此外，通过一部为“Be A Dreamer”品牌新章全新创作的广告影片得以传递。影片以一位旅行者的视角，引领观众踏入一场跨越现实与幻想的逐梦之旅。影片以极具张力的镜头语言，串联起新濠天地的核心体验，清晰传达出“Be A Dreamer”的主题；这里不仅是一座持续重塑奢华旅行定义的综合旅游休闲度假村，更是一处激发灵感、超越梦想的旅行场域。



摄影大师François+Halard掌镜作品：Julie+de+Libran的生活空间



摄影大师François+Halard掌镜作品：Han+Chong的生活空间



## 细节之萃

艺术项目“细节之萃” (Details of Exception)，由单一麦芽苏格兰威士忌品牌格兰路思 (The Glenrothes) 发布。该艺术项目通过细腻的人文视角，深度诠释了品牌核心哲学——“卓越威士忌，始于非凡细节”，传达出真正的卓越并非流于表面的宣言，而是深藏于每一处被精心雕琢的细节之中。

本次大片由享誉国际的室内摄影大师之一 François Halard 亲自掌镜，在本次系列作品透过一组随性而真挚的相片，以及三部由 François Halard 亲自以 Bolex 16 毫米菲林摄影机拍摄的艺术短片共同呈现。镜头下，酒厂近 150 年历史的威士忌佳作优雅融入真实居家场景，让格兰路思威士忌化身为三位艺术名家生活图景中的迷人细节。正如格兰路思秉承近一个半世纪的制酒哲学，此次镜头深入探访的三位创意先锋，亦在其各自的领域中以同样的专注与匠心雕琢着每一道细节，构筑属于自己的审美世界。他们对物件、材质与空间的精微考究，与格兰路思制酒团队对每一滴酒液的严苛甄选，形成了跨越领域的默契呼应。在三位艺术家的宅邸中，格兰路思威士忌自然融入其间，成为其生活图景中又一处值得品味的细节。



闻献 DOCUMENTS 家居香氛系列「福棠」



恭王府博物馆携手闻献「福棠」

## 气味承载中式美学

恭王府博物馆近日携手中国高端香水香氛品牌闻献 DOCUMENTS 推出联名家居香氛系列「福棠」。该系列以恭王府独具象征意义的「福文化」与「西府海棠」为灵感，融合东方美学与当代设计语言，以气味这一超越地域与时代的感官媒介，演绎清代王府的典雅风华，向世界传递中式生活美学的细腻与深远。

近年来，恭王府博物馆一直致力于传统文化的生活化情境表达，结合形、声、闻、味、触五感，让古老的王府历史文化在现代语境中重获新生。作为中国香水香氛领域的先锋品牌，闻献通过气味传递东方美学，对传统文化的深入挖掘并进行现代转译。福棠系列特邀在中国生活多年的资深调香师 Maxime Exler 操刀，包含织物喷雾、无火香薰、香囊等日常家居香品。该系列以现代调香工艺，复现西府海棠的馥郁气韵：前调撷取海棠叶的青绿气息，中调以仙客来、无花果、雪松交织出花果相融的优雅层次，后调通过愈创木与藏红花等香气描摹王府沉静底蕴。

## 抵达与居停

万豪国际集团奢华品牌推出全新艺术驻留项目“Art of Arrival”，项目邀请中国新锐艺术家陈作，开启一场跨越空间与文化的灵感之旅。通过艺术驻留、作品创作与全球巡展，探索“抵达”如何成为艺术与心灵对话的起点，将目的地文化、酒店空间与宾客体验紧密相连。“Art of Arrival”的旅程启程于苏州。艺术家陈作驻留苏州丽思卡尔顿酒店，将古典园林的意境与水乡韵味，太湖石的形态与城市的建筑对话，沉淀于笔端，落成画布上的作品。陈作的作品在香港瑞吉酒店首次亮相，此次私人展览将邀请藏家、画廊代表及文化领域意见引领者，共同见证其艺术实践的全新进程。随后，该作品远赴瑞士，参展巴塞尔艺术展。万豪国际集团奢华品牌与麦勒画廊合作，将源自中国的艺术叙事带入全球视野。巡展的最终站将回归大中华区，于旗下部分酒店陆续呈现。



万豪国际集团奢华品牌艺术驻留项目“Art of Arrival”



昆明香格里拉SUMA妹玛酒吧



昆明香格里拉酒店客房

**LUXE: 酒店套房是如何充分体现云南元素的?**

**Shangri-La:** 酒店共75间套房皆各具特色，比如有的以云南生物多样性为灵感，融入蝴蝶振翅、飞鸟栖枝，有的以云南玫瑰为切入点，尤其是茶境私邸套房深掘茶文化，陈列珍稀茶品与手工茶具。

**LUXE: 酒店豪华阁如何植入滇域文化?**

**Shangri-La:** 豪华阁贵宾厅俨然一座茶文化馆，高挑的空间内陈列满墙锡茶罐、工夫茶具、茶史典籍等，中央的壁炉还原了云南传统民居中的火塘，电梯厅的巨幅壁画里藏着昆明历史，客房里挂着彝绣……特有的文化符号赋予文化与美学。

**春城文化奢居**

灵秀的自然与山水，深厚的人文底蕴，绚烂的少数民族风情与源远流长的茶文化……都是滇域独树一帜的魅力所在。全新开幕的昆明香格里拉由国际知名设计事务所AvroKO操刀，以“茶商府邸”为设计理念，复刻云南茶商款待贵宾的雅致空间，更于城市腹地打造出一座春城逸境。

云南物产丰饶，酒店将其巧妙融入味觉版图。在豪华阁贵宾厅能品尝到于2100米海拔处自然发酵的宣威火腿、产自世界黄金种植带的小粒咖啡、长于雨林沃土的山野菌菇、散发着玫瑰芬芳的鲜花饼；SUMA妹玛酒吧以滇韵美学空间，在地文化表达与风味创新为核心，甄选云南本土物产，将雪山佳酿，雨林金酒与洱海威士忌融于杯中，打造别具一格的目的地风土体验。中餐厅滇山悦海以“茶马古道待客礼”和“高原小产区饮食”为理念，还原滇菜本真风味。



昆明香格里拉热带雨林景观泳池



文旅嘉选体验



国际潮流生活方式品牌CASETIFY



弹韧防撞26寸可扩展托运旅行箱



CASETIFY Travel系列

**文旅嘉选**

嘉佩乐酒店及度假村的品牌版图植根亚太区域，并持续拓展全球版图。每一处嘉佩乐酒店皆致力于呈现兼具当地文化、历史底蕴的深度且地道旅居体验，尤其是“文旅嘉选”更是引领宾客深入探索目的地风土人情。崭新开幕的京都嘉佩乐酒店坐落于历史悠久的宫川町花街，酒店由隈研吾建筑都市设计事务所携手新加坡Brewin Design Office联袂打造。宾客还可通过“文旅嘉选”体验，探索京都鲜为人知的珍贵一面，例如在悉心修复的宫川町歌舞伎座拥有前排席位，或在私密茶屋近距离与舞伎交流，或探访拥有150年历史的木屐作坊等等。

**共赴艺术旅程**

继之前推出21寸登机旅行箱与29寸托运旅行箱之后，国际潮流生活方式品牌CASETIFY推出弹韧防撞26寸可扩展托运旅行箱，融合CASETIFY标志性的弹韧防护技术与高度个性化定制体验。这款产品采用灵活扩容设计，只需轻拉即可额外扩容4.5厘米的储物空间，内部配备可拆卸隔板搭配拉链袋与口袋，轻松规整旅途所需，同时借助先进印刷技术，用户可在旅行箱表面实现高度个性化定制，从Dot、Skyline、Milano字体到多种颜色与背景组合，打造真正独一无二的设计。CASETIFY Travel系列目前合作的艺术家包括韩国抽象艺术先驱Yoo Young-kuk、泰国插画艺术家Suntur及英国艺术家Jon Burgerman。■

# 艺术赋能商业空间 Art in Retail Spaces

当商业空间不再止于消费场所，艺术正成为其重塑气质与边界的关键变量。

从历史街区的有机更新，到城市综合体的体验升级，  
艺术以策展、表演与公共文化的多重形式嵌入商业语境，  
使空间转化为可感知、可参与的生活场域。

撰文：Vivienne 图片提供：各商业中心



**在**当代城市进程中，商业空间的角色正悄然发生转变。从以交易为核心的消费容器，逐步演化为承载文化表达与情感联结的公共界面，艺术的介入成为这一转变的重要驱动力。不同于以往单点式的装饰或短期展陈，当下的商业地产更倾向于以“策展型思维”统筹空间运营，将艺术作为一种长期机制嵌入日常，使其在持续发生中生成内容、聚集人群，并建立独特的场域气质。

在上海，这一趋势尤为显著。从张园对石库门历史肌理的再激活，到恒隆与港汇通过音乐、戏剧与跨界IP构建情绪共鸣，再到西岸与前滩以公共艺术与城市节庆拓展开放边界，不同路径共同指向一个核心命题——商业如何通过艺术，回应城市精神与当代生活方式的变化。艺术在此不再只是被观看的对象，而成为连接空间、品牌与人的媒介，亦是一种激发灵感、重塑体验的能量源。

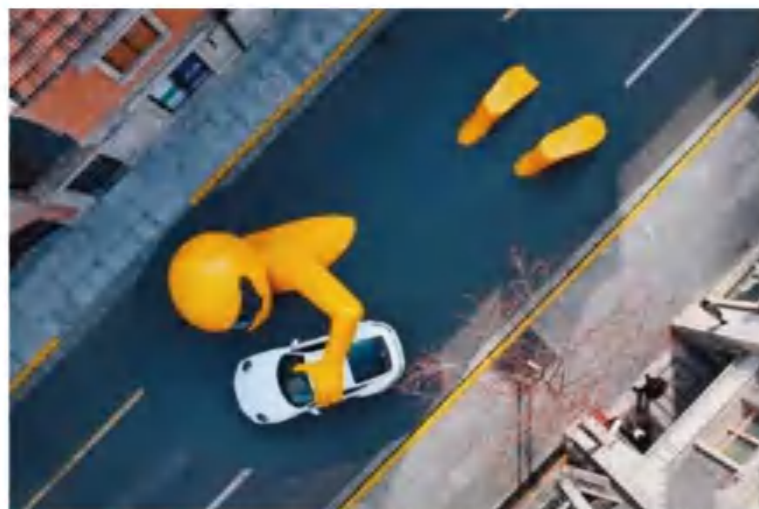
作为上海现存规模最大、保存最完整、建筑风格最为丰富的中后期石库门建筑群，张园自西区焕新开放以来，正持续以“艺术+商业”的运营逻辑，锚定历史街区在当代城市生活中的坐标。通过融合先锋艺术、践行策展型零售、融合海派文化等策略，将静态的百年弄堂转化为不断生长的城市地标。

### 打造艺术综合体

张园依托石库门独特的建筑肌理与里弄格局，先后引入设计迈阿密、中法匠艺游园会、法式生活艺术巡展、《不眠之夜》九周年特别活动等国际艺术活动，并在张园16号楼打造Yuan Link呈现多场高品质展览，将张园打造成为一个集展览、戏剧、表演、场景于一体的艺术综合体。

以高端品牌与限时活动为载体，通过艺术展、主题快闪等短期事件，张园持续打造

上起：  
张园2026海派新春游园会；  
《不眠之夜》九周年特别活动；  
设计迈阿密沉浸式装置  
“Dream Big”；  
PIAGET伯爵“优雅亦不羁”  
限时体验展。



“首发经济”、“内容策展”式商业，吸引人们“常来常新”。例如CELINE连续两年举办“Été CELINE夏日限时漫游”，BVLGARI宝格丽“Serpenti Infinito灵蛇·生生不已”蛇年特展，PIAGET伯爵“优雅亦不羁”限时体验展……

在一场场匠心独运的品牌及市场活动中，张园不再是单纯的消费场所，更是一个集文化体验、艺术欣赏、时尚消费、社交互动于一体的复合型公共空间。以艺术为媒介，以策展为逻辑，张园成为当代艺术与历史空间共振的独特现场，在实现商业价值的同时，在百年石库门的建筑肌理中编织出一场艺术、设计与生活方式的跨文化叙事。

2026年6月30日，张园东区首开区将向公众开放，以近百米长廊为序章，打开高品质“艺术+商业”的更多想象，我们每一次步入张园都不只是消费，更是一场与艺术、历史和城市精神的深度对话。



1楼东门入口，入口两侧精心打造主题歌词打卡装置，采用镜面呈现2001至2025年间的金曲歌词并每周定期焕新，宾客可在此打卡留念、创意分享。空间内陈列经典黑胶唱片，打造爱情经典、影视旋律、多元曲风三大主题展区；宾客凭“时光来信”完整互动卡片即可体验“声之轨迹”，在黑胶标签与专属贴上写下心意寄语，定制专属音乐纪念，留存独家美好回忆；商场3楼掘口咖啡化身“黑胶之声”沉浸式音乐空间，宾客可于此尊享专业黑胶聆听体验，将心底热爱温柔分享。

左上起：  
“黑胶之声”  
沉浸式音乐咖啡厅；  
“声之轨迹”360°  
互动体验空间；  
“时光来信”  
沉浸式音乐空间；  
上海恒隆广场“廿五同行，  
共奏新程”庆典活动以  
音乐之名致敬时光与  
城市记忆。

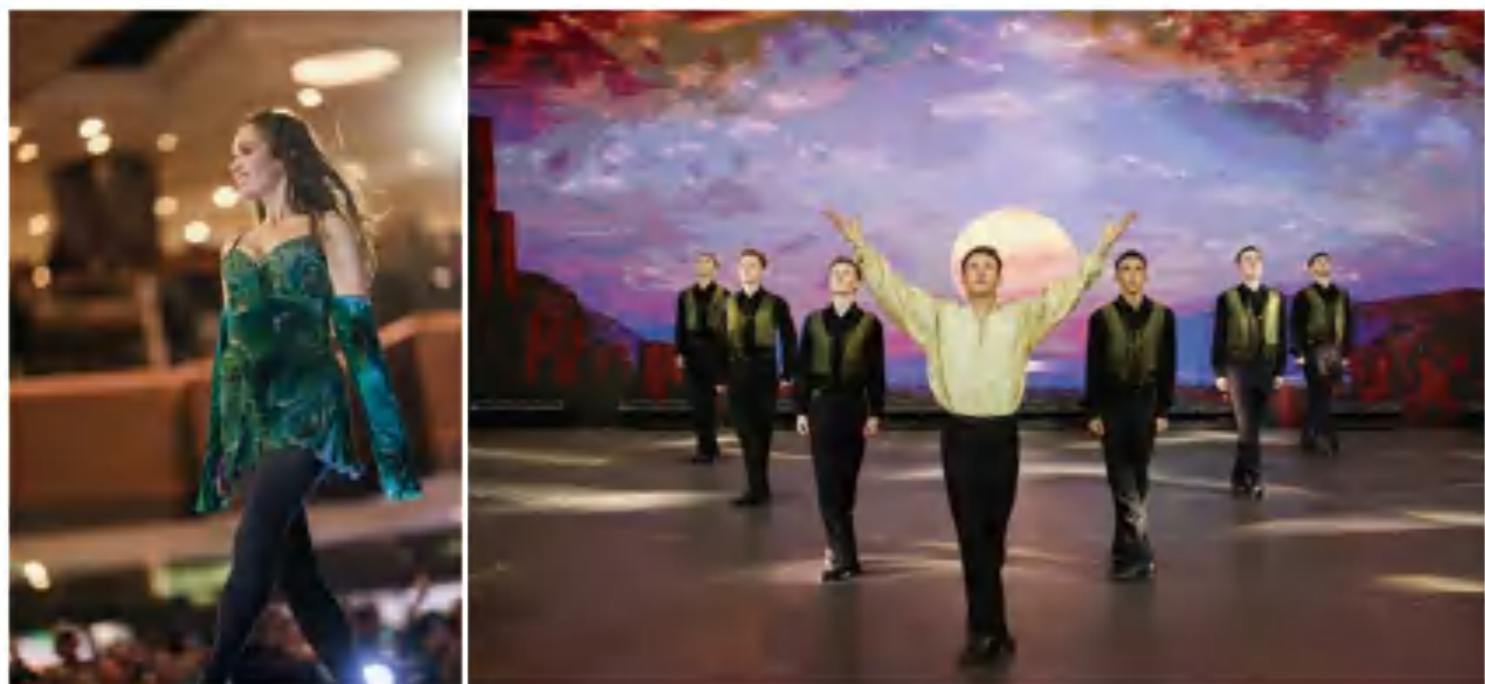
2026年既是恒隆地产深耕六十六载之际，亦是上海恒隆广场开业25周年。上海恒隆广场自2001年登陆上海南京西路，25年来始终是沪上奢华生活地标，如今更早已突破商业空间的物理边界，蜕变为灵感交融、情感共鸣的人文活力场域。

### 以音乐之名致敬

为致敬不凡征程，上海恒隆广场重磅启幕“廿五同行，共奏新程”庆典活动，以音乐为核心，匠心打造“时光来信”、“声之轨迹”、“黑胶之声”三大主题体验空间，邀宾客沉浸式感受旋律之美，于趣味互动中邂逅音乐，与同频知己温暖共鸣。

“时光来信”沉浸式音乐空间设于商场





上起：  
2026爵士春天音乐节海报以及  
往届爵士春天音乐节现场；  
艺术家汤杰作品《一·|》，  
被悬挂于前滩太古里木区中庭上方。

### 爵士春天音乐节

从2014年开始，JZ Music旗下的爵士春天音乐节成为每年春天的相聚原点。4月30日至5月5日，2026爵士春天音乐节如约而至。这次，爵士春天音乐节以“西岸微风”与“巴西小镇”为主题，分布于上海西岸大剧院，西岸梦中心，西岸滨江，衡山路八号四大场地，六天时间，一百五十位音乐家，带来超过一百场精彩演出。

在上海西岸大剧院南侧——西岸梦中心，巴西律动、中国爵士力量在此交融，间歇时刻，有筒仓快闪，巡游乐队，以及被鲜花包围的鸟巢快闪，爵士盛开于西岸的每一个角落。

### 传递都市能量

前滩太古里通过构筑美好生活社区，将都市能量传递到每一个人的生活之中。艺术家汤杰的创作是物的叙述，是在淳朴自然的状态之下，万物的返璞归真。

《一·|》灵感来源于对生活的思考，它以大小不同的金属圆片组合而成，被悬挂于木区中庭上方，通过不断的翻转变幻，绽放出一圈圈色彩涟漪，希望能让人们驻足来观赏从金色原片传递到金色原片间的正反交叠运动，就像人与人之间传播信息，情感流动般持续翻转变幻的样子，使得观赏者享受空间中缓慢的时间的流动带来的自由与灵动。■



上起：  
上海港汇恒隆广场周年庆典上演《大河之舞》；  
上海港汇恒隆广场携手“黄油小熊”呈现上海首展。

作为中国高端商业地产的引领者，上海港汇恒隆广场秉承恒隆地产“缔造优享生活空间”的愿景，为消费者带来丰富多元的购物体验，缔造融合艺术文化与商业活力的奢享空间。港汇恒隆广场在“Gateway To Inspiration”周年庆典中，持续引入国际顶尖演出，为消费者打造高品质文化艺术盛宴，重新定义城市消费新体验。

### 以艺术盛宴，引潮流风尚

从风靡全球的“太阳马戏”引人入胜的奇幻秘境，到经典音乐剧《剧院魅影》流淌的浪漫爱河，再到《大河之舞》的灵魂共振，港汇恒隆广场的每一次活动呈现都以前沿艺术文化为催化剂，让宾客们焕新生活灵感，将日常的购物体验升维成充能之旅。

上海港汇恒隆广场向来致力与前沿，现象级的IP联动，带大家源源不断的时尚文化生活灵感。作为与知名时尚文化IP的成功合作，上海港汇恒隆广场携手现象级国际IP“黄油小熊”，以沉浸式“百变时尚秀”掀起城市灵感风暴！活动现场化身多巴胺美学试验场，首发及上海特色潮玩，创意装置与互动体验交织，见证“可盐可甜”潮流文化新标杆的诞生，本次合作既充分演绎了黄油小熊这一IP的趣味性，也呼应了上海作为时尚之都的潮流魅力，将城市文化与IP属性完美融合，创造独家限定记忆。





# 点睛之器

## Desktop Decoration

小小器皿，于方寸间，  
成为家居气氛点睛之笔，  
一盏灯、一个花器、一个装饰盘，  
增添家居日常的气氛感。

撰文：艾米莉 图由各品牌提供



ARKET全新家居系列

ARKET餐盘色彩明媚

ARKET花瓶

**桌面装饰与餐具**，总是为聚会或者家居生活增添趣味，不同价位、不同特色、不同氛围，适配各类场合。

### 生活之美，始于日常

ARKET全新家居系列反映了四季更替的自然规律，刻画出人们积极焕新的明朗心情。该系列以简约设计和天然材质打造多款功能性日常用品。色调以沉稳的中性色为基调，以淡粉、绿色与明黄点缀，打造清新氛围。随着夏日临近，色彩逐渐过渡为以海洋为灵感的清爽色调，包括蓝色、绿松石色与白色，几何图案与动物、具象图案相映成趣；象征活力与新生的飞鸟图案作为经典符号，以多元形态贯穿于整个系列。

### 鲜活色彩，点亮生活

HAY 2026春季配饰系列以精心甄选的家居与出行设计，为日常生活注入全新灵感。全新推出的Marc Morro设计的Manolito凳、Conical花瓶以及Barro餐具系列更新款式，为现代室内空间注入鲜活色彩、质感与实用性。尤为吸引人的桌面装饰单品是，HAY春季新品Conical花瓶，拥有一种与身俱来的“向光而立”明媚格调，展现积极向上、朝气蓬勃之姿，采用耐用的钠钙玻璃手工吹制而成，锥形轮廓自底部自然向上，形成稳定而清晰的视觉重心。

现代色彩的运用为经典器型带来新的层次感，简洁的造型强调比例与线条关系，使花瓶在摆放花束时能够突出植物本身，同时保持器物自身的存在感。



HAY 2026春季配饰系列

各色Conical花瓶



丹麦家具品牌Fritz Hansen家居场景



Fritz Hansen瓷器

## 重构自然美学

通过花器捕捉植物生长中的偶然性，将功能主义与超现实主义融合，为现代居家空间注入东方美学灵感。西班牙艺术家Jaime Hayon为丹麦家具品牌Fritz Hansen操刀设计了Ikebana与Ikeru两个花器系列，以颠覆性设计重新诠释花艺与空间的对话关系。Jaime Hayon坦言其创作灵感源于对日式“花道”（Ikebana）的重构。

Ikebana系列花器的核心设计语言展现Jaime Hayon标志性的戏剧张力——纯铜薄板以雕塑形态切割空间，不对称孔洞打破传统花器对称逻辑。用户可通过多个自由角度调节孔位，使每枝花茎形成独特的空间叙事。镜面抛光铜板与哑光釉面陶瓷体的碰撞，既构成材质对话，亦巧妙实现水分分离系统，兼顾艺术表达与实用考量。Ikeru系列花器采用复合工艺，将手工吹制玻璃与阳极氧化铝嵌件结合，展示每朵花的不同角度，创造多维展示场景。Jaime Hayon通过高度差支架设计，隐喻“含苞-盛放-凋零”的生命周期，形成“过去-现在-将来”的时空折叠，以满足从日常居家场景中对花艺搭配的多重需求。

## 地中海假日

以其绚烂光影、明媚色彩与自在雅韵，续写马勒梅松城堡（Malmaison）与马勒梅松帝国

（Malmaison Impériale）两大经典系列的夏日新章，呈现生机盎然、现代摩登的创意之作。这正是始于1830年的法国奢华银器品牌Christofle昆庭新系列——马勒梅松海滨（Malmaison Riviera）系列。

马勒梅松海滨（Malmaison Riviera）系列是银器世家的经典传世之作，其名字源自巴黎近郊的马勒梅松城堡（Château de Malmaison），那是拿破仑·波拿巴皇帝与约瑟芬皇后的居所。马勒梅松城堡的银器凝聚了帝政风格的古典优雅，其对称图案、交错的水叶纹与棕榈花纹，是Christofle独特匠艺的标志性特征。此后，品牌将该系列延伸到



法国奢华银器品牌Christofle昆庭新系列



马勒梅松海滨（Malmaison Riviera）系列



瓷器领域。标志性纹样在纯净白底上绽放，以精准工艺与细腻质感诠释低调奢华。在黄金或铂金的光泽下，这一经典系列自二十世纪起即便装点着雅致餐桌。

2022年，马勒梅松瓷器系列以“马勒梅松帝国（Malmaison Impériale）”之姿焕新呈现，帝政风格的装饰符码经重新诠释而更加现代化。

该系列延续马勒梅松城堡与马勒梅松帝国系列的风格脉络，这一全新篇章以自由奔放、阳光满溢的心意，重新诠释Christofle瓷器精致永恒的美学密码，是为日常所用而设计。色彩成为主角：一抹深邃而自然的黄色点亮马勒梅松海滨（Malmaison Riviera）系列，诠释了一种既慵懒从容又极为别致的生活艺术，为餐桌带来假日气息。在松弛的雅韵间，以自由灵动的笔触饱蘸阳光，重新演绎精致永恒的美学符码。

## 桌面精灵

Caret的名称来源于校对和排版中用于表示需在文本中添加内容的V形符号（Caret），象征其多功能特性。Caret系列是Matteo Fogale为&Tradition设计的便携灯，增添两款新色受到公共图书馆传统台灯的启发，Matteo Fogale为&Tradition打造的Caret产品系列从原有两款扩展至四款，新加入的配色为深灰色（Anthracite）与森林绿（Forest）。

在设计Caret时，Matteo Fogale的目标是为日益模糊的工作与居家界限提供实用解决方案，最终诞生的是一款便携式灯具，它重新诠释了老式图书馆中常见的绿色灯罩式经典台灯的图形轮廓，这类灯具在民间被称为“银行家台灯”。Caret系列最初推出时，配色包括柔和的丝绸灰（Silk Grey）和浓郁的酒红色（Dark Burgundy），此次新加入的配色带来对比色深灰色以及色环上与之相对的颜色森林绿，为台灯注入全新视觉感受，同时进一步拓展了Caret在住宅和专业空间中的搭配潜力。



Matteo Fogale为&Tradition设计的便携灯



Caret系列

## 大胆叙事，富有张力

诞生于荷兰的 Moooi，致力于构筑激发好奇、启迪对话、引人入胜的想象空间，其所呈现的远不止是家具，更是一个完整的生活宇宙。二十余年来，Moooi 始终以大胆创造力，富有情感张力的叙事方式与多元并置的设计语言，挑战既有秩序，重新定义当代生活方式。如今其中国首家品牌门店于上海启幕，这一全新空间，标志着品牌全球版图中的重要一站，也将 Moooi 对生活方式的完整想象——从家具、灯具到地毯、墙面、床品等——首次完整呈现于这座最具文化活力的城市。

Moooi 上海店铺的内部空间，被打造为区域内唯一能够一站式体验 Moooi 全系产品的场域。漫步店内将邂逅众多 Moooi 最具代表性的经典设计，如 Hortensia 扶手椅、Horse 马形灯、Raimond 吊灯等，并领略品牌的完整生活产品系列。精心布置的居家场景错落其间，将 Moooi 的设计作品融于生活化的组合之中，尤其是标志性的仿猪形态边桌，打破刻板，趣味十足又兼具实用功能，激发无限畅想。

## 家的延伸

“物件常用，人常新”，是棕木对品牌理念的诠释。“棕”是喜群飞的棕鸟，亦是坚



韧而富有生命力的棕子木，是一个致力于将器物的精神和仪式感重新带回生活的原创器物设计品牌。今年棕木在上海五原路落成旗舰店。

棕木的五原路空间坐落于一栋典型的老式里弄建筑，作为家的自然延伸：一楼以庭院引自然光入室，门厅与展览走廊自然衔接，形成开放的社交场域；二楼设有茶室与起居室，愈向内走愈



是安逸，营造如家般的宁静层次；三楼以画廊形式呈现，为未来的策展与活动预留可能。通过细腻的空间处理，棕木在都市喧嚣中开辟出一处可沉浸、可对话的归属之地。整个空间充满丰富的材质细节。景德镇的再生陶瓷砖，茶色热熔玻璃，竹席纹理混凝土挂板，以及温暖的白色羊绒地毯……注重光影与器物的互动，光成为贯穿空间设计的核心语言。

## 绚烂巧趣

圣路易 Saint-Louis 水晶携全新水晶作品，庆祝其标志性 Les Endiablés 系列的荣耀归来。自初现惊艳十五载后，这些备受追捧的经典艺术珍品再度舞入聚光灯下，迎来三款全新创作。作为设计师 José Lévy 艺术创作的结晶，新作始终秉持着当年赋予其灵魂的自由精神。

2011年，José Lévy 的前瞻视野与 Saint-Louis 圣路易水晶的世界首度交汇；十五年后的今天，伴随着 Les Endiablés 系列这场崭新的巴洛克之舞，Lévy 以同样大胆不羁的颠覆精神继续前行，将这些作品从实用与功能的束缚中彻底释放，为标志性水晶作品系列再添三款新作。José Lévy 将这份自由精神深植于工坊卓越的技艺之中，凸显了 Saint-Louis 圣路易水晶多变的风格与色彩，亦能和谐相融，成就一系列看似迥异却又和谐有趣的搭配。约十种手工切割纹饰，致敬了极具象征意义的 Tommy、Stella、Apollo 与 Bubbles 系列，以及历史悠久的 Cerdagne 与 Chambord 经典系列。这些作品令人不禁想要拨动、翻转或因其艺术魅力而收藏。■



### LUXE：该系列水晶有什么独特风格？

José Lévy：它们“无固定的颠倒概念”，总以出人意表的姿态呈现。无论是作为酒杯、蛋杯、沙漏、烛台、装饰品或花瓶，Les Endiablés 系列始终超越定义的局限，亦不拘泥于单一功能。

### LUXE：在色彩上，有什么考量？

José Lévy：绚丽而充满活力的色彩交融让这个系列脱颖而出，作品以清澈水晶、单层彩色水晶或双层套色水晶打造，融入了 Saint-Louis 圣路易水晶九种标志性的色彩。它们既承载着品牌永恒的精湛技艺，亦因设计创意上的大胆无畏而尽情舒展。

# 在中餐里，喝见世界

## West Wine meets Chinese Cuisine

文 amor27 编辑Emily 图由各酒商提供 本页菜图 阿丽拉上海威海伍佰

过去很长一段时间，中餐与酒的关系更像是一种功能性的搭配：白酒佐宴席，啤酒解油腻，红酒则被小心翼翼地安放在西餐语境里。但这几年，一个更自由，也更有趣的趋势开始浮现——中餐开始在约定俗成之外，寻找更多配酒的可能性。这背后，是对于味觉结构的重新理解。

中餐的博大精深，包含了发酵的深度、香料的层次、油脂的包裹感，以及火候带来的焦香。这些维度，恰好与许多西洋酒产生奇妙的呼应。比如带有矿物感与酸度的白葡萄酒，可以切开川菜的油与辣，让花椒的香气变得更立体。单宁柔和的红酒，适合搭配带有酱香与卤味的肉类，让风味在口腔中慢慢展开；而气泡酒与香槟，则几乎是所有中式点心与油炸小食的“解锁钥匙”，轻盈、干净，又带一点庆祝的意味。更有趣的是烈酒的回归，以草本、花果或橡木为风味核心的西式烈酒，开始出现在中餐桌边，与冷菜、烧味、海鲜产生新的对话，它们不再只是餐后的一杯，而成为餐桌节奏的一部分。

这种趋势，本质上是一种文化的松动。我们不再执着于“正统”，而更愿意相信个人感受。餐桌从仪式走向体验，从规则走向选择。中餐与西洋酒的结合，是在不断试探中，找到属于当下的味觉语言，或许所谓“什么餐配什么酒”，从来不是一开始就存在的标准答案，而是在一次次举杯之间，被慢慢发明出来的。



专家推荐



amor27,

一个被吃喝耽误的情感博主，畅销书《日常烦恼的答案》作家，知名餐酒评论人

### 智利科尔查瓜谷PATER赤霞珠 PATER Cabernet Sauvignon 2017



来自智利科尔查瓜谷的PATER，是当地风土表达极为纯粹的一款赤霞珠，也被评为智利十佳赤霞珠之一，年产量不超过6000瓶。这个产区以温暖气候与多样土壤著称，赋予酒体成熟而不失结构的风格。

这款2017年份呈现出极为饱满的黑色浆果香气，如黑加仑、黑莓与熟李子，同时伴随细腻的香料气息与一丝橡木带来的烘烤感。入口集中度极高，却依然保持良好的新鲜感，单宁顺滑而细腻，矿物质风味在中后段缓缓展开，让整体层次更加立体，是一款兼具力量与优雅的经典新世界赤霞珠。

在餐桌上，它尤其适合搭配带有酱香与油脂感的中餐，例如红烧牛肉或广式烧鹅。浓郁的酒体可以承接肉类的厚重，而单宁与酸度则帮助平衡油脂，使风味更加干净有序。

### 卡慕经典特醇干邑 CAMUS Extra Elegance



来自法国干邑产区的CAMUS Extra Elegance，精选布特妮 (Borderies)、大香槟区 (Grande Champagne) 与小香槟区 (Petite Champagne) 三大核心产区的生命之水调和而成。历经长时间陈酿，这款干邑在结构与风味上展现出极高的成熟度与平衡感，是典型的优雅派干邑表达。

香气层次丰富而细腻，从杏蜜、熟李子等蜜渍水果的甜润气息展开，逐渐过渡到紫罗兰的花香与橡木带来的温润木质调，入口丝滑，酒体圆润而有包裹感，蜂蜜与焦糖的甜感与柑橘清香交织，随后发展出咖啡、肉桂与奶油蛋糕般的醇厚尾韵，悠长而温暖。

与中餐的搭配中，这类干邑更适合与粤菜形成细腻的呼应关系。推荐搭配蜜汁叉烧或脆皮乳鸽——前者的焦糖化甜香与酒中的蜂蜜与橡木气息形成共振，后者的油脂与酥香则被酒体的圆润与酒精感温柔包裹。同时，也可尝试搭配清蒸石斑鱼，借由酒中的花香与柑橘调，提升鱼肉的鲜甜与整体层次。

## 路易卡纳斯酒庄老藤白葡萄酒 LUIS CANAS Blanco Viñas Viejas, Rioja DOC

这款酒来自成立于1928年的路易卡纳斯酒庄，酒庄是里奥哈阿拉维萨地区的主要葡萄种植者之一。里奥哈阿拉维萨的气候介于大西洋和地中海气候之间。山脉保护着这个地区免受来自北方大风和暴风雨的侵袭，创造了一个温度变化很大的干燥的气候环境，这使这里非常适合葡萄藤的种植以及达到它们最佳的成熟度。葡萄藤种植在被称为“cabezadas”的地块，是葡萄园中海拔最高，土壤最贫瘠的区域，平均藤龄为59年。这款酒香气细腻微妙，带有精致的茴香和洋甘菊气息，随着酒液的醒开，逐渐散发出柠檬马鞭草等芳香植物的清香，黄杨木和荨麻的植物气息为整体增添了清新感。



老藤白葡萄酒口感复杂，富有张力，个性十足，余味中带有一丝咸鲜感。适合搭配与充满鲜活气息的脆菜苔海胆鸟贝或者海胆鲜蛋烧麦等等海鲜佳肴，创意江南菜的轻盈与鲜美，与佳酿在口腔中融合，油润质感的酒体以及极其丝滑的触感，与海胆、鸟贝的海洋气息相得益彰，咸鲜味在口中萦绕缠绵。



## 托马斯，瑞帕索瓦尔普利切拉红葡萄酒 TOMMASI Valpolicella Ripasso DOC

这款来自意大利的红葡萄酒拥有明亮的深宝石红色，闻起来是强烈的香料香气，带有樱桃果酱、烟草和黑胡椒的味道。酒体醇厚而优雅，单宁柔顺如丝，回味悠长。这款酒来自托马斯酒庄，这是威尼托最重要的优质生产商之一，于1902年在经典瓦尔普利切拉地区建立。托马斯家族在瓦尔普利切拉地区最著名的山丘上拥有葡萄园，他们与瓦尔普利切拉土壤的深厚联系。这款酒是这个家族最具代表性的葡萄酒之一，也是瓦尔普利切拉地区的主要产区之一。在这里，托马斯酒庄最好的瓦尔普利切拉葡萄酒液在与阿马罗内葡萄渣的接触中进行第二次发酵，从而丰富了它的香气、酒体和复杂性。

香煎雪花牛肉粒、咖喱炖羊肉、黑椒牛仔骨等风味浓郁醇厚的红肉佳肴，与之搭配最为合宜。强烈的香料气息，略带烟草和黑胡椒的味道，与烹调后风味醇厚的红肉菜肴碰撞，尤其是同样拥有香料辛香味的佳肴，同时鲜明的单宁味还能解腻。



## 布赫拉迪15年单一麦芽威士忌 Bruichladdich 15 Years Single Malt Whisky

布赫拉迪15年单一麦芽威士忌闻香之际，温润太妃糖与甜蜜水果率先浮现，一缕海风气息点缀其间，入口厚实圆润，香料余韵悠长，多元桶陈技艺拓展风味的边界。赋予酒液深邃的金琥珀色泽与饱满的甜润质感。当布赫拉迪15年与潮汕卤鹅相遇，风味的共鸣随之展开。

在潮汕人的餐桌上，卤鹅从来不是一道“标准答案”，每家卤水各成一派，风味全凭心意，而这份精神，与来自艾雷岛布赫拉迪先锋酒厂的“不拘出界”理念不谋而合。二者相遇，这真实的、美味的、充满人情味的搭配，于一味卤香之中，品出岁月沉淀的醇厚，也尝出敢于出界的自由。卤鹅是潮州卤水代表性佳肴，硕大的狮头鹅，肉质肥美，卤水融合了鱼露、酱油、白糖及南姜、蒜头、八角、香叶等数十种香料秘制，恰好与单一麦芽威士忌的太妃、蜜饯等醇厚风味配搭，余韵悠长，适合与有滋有味的卤味共品。

## 玳慕甄选香槟 Telmont Selected Champagne

玳慕甄选香槟来自法国马恩河谷山坡地带的酒液呈精致金黄色，气泡细腻如珠串升腾。闻香之际，金银花的清雅与丝缕香草率先浮现，继而展开烘烤水果的香气，热带水果蜜饯的甜美与清新矿物感在尾韵久久萦绕。入口时，蜂蜜的柔润，杏仁蛋白软糖的温醇与活泼酸度交织，气泡轻盈地托起层层果味。

在美食与美酒的对话中，最动人的往往不是浓烈的相互碰撞，而是彼此成全。这款结构均衡且余味悠长的玳慕甄选香槟，便是与淮扬菜搭配的上佳之选。香槟风味平衡优雅，与淮扬清炖狮子头堪称绝配：气泡拂去油脂的微腻，矿物感与清鲜汤汁相映成趣，果香则为温润的肉香添上一抹灵动的层次。二者相遇，于细腻中显风骨，正是一席淮扬宴上恰到好处的点睛之笔。■





**当** 外滩百年风华，邂逅狮城三十载粤韵传承，一场跨越三千公里的粤式对话拉开帷幕。

### 一席粤饌，跨越千里

上海外滩华尔道夫酒店蔚景阁，在中餐总厨甘良成师傅的掌舵下，持续探索粤菜的深度与广度；新加坡乌节康莱德酒店夏宫餐厅刘青海师傅同样来自中国香港，秉持“色、香、味”这一源远流长的烹饪精髓，将对季节的感知与食材的本味融入每一道菜品。

三月的《海上南洋，粤味新生》四手联弹盛宴的菜单，在两位名厨的匠心对话中，展现出粤菜一脉相承的深厚底蕴与各自独特的表达方式。菜单以五味凉菜拼盘拉开序幕——沙爹酱鲍鱼、海鲜卷、凤凰单枞茶香鸡、白卤带皮牛肉、香椿蚕豆五款精致前菜，以粤式精巧呈现开启味蕾之旅，恰到好处地展现了两位师傅的粤式烹饪功底和追求极致美味的雅致匠心。上海外滩华尔道夫酒店运营总监陈致安表示，“这次合作不仅是烹饪技法切磋，更象征着上海与新加坡两座美食之都的粤式对话。”



两位名厨在试菜



精致小食



四季宴会现场

# 海上南洋，粤味新生

## Fusion Gourmet

一席粤饌，千里相逢。上海外滩华尔道夫酒店蔚景阁与新加坡乌节康莱德酒店夏宫餐厅双粤合璧演绎味觉盛宴。这不仅是一场两地粤菜名厨的深度对话，更是一次粤菜传统与创新的惊喜碰撞。

图：上海外滩华尔道夫酒店和新加坡乌节康莱德酒店 编辑 Emily



甘良成，上海外滩华尔道夫酒店蔚景阁中餐总厨



无骨鲫鱼枸杞尖

**LUXE:** 两家餐厅联手呈现晚宴，请问合作是如何促成的？有何感想？

**甘良成:** 我们餐厅一直保持着与全球米其林餐厅的交流合作传统，新加坡作为东南亚美食枢纽，其粤菜文化与我们有共通之处。刘师傅专注粤菜，而我们在上海也深耕粤菜创新，双方理念契合。

**LUXE:** 请分享本次晚宴中您所涉菜品的设计思路？

**甘良成:** 四手菜单的设计核心就是抓住内地最鲜的春季食材，再和刘师傅的东南亚风味碰撞。挑了荠菜、马兰头、香椿、鲳鱼等当季货做基底。推荐娘惹酱焗鲳鱼和无骨鲫鱼枸杞尖。三月鲳鱼最肥美，选了八两重的小鲳鱼，肉质比大鲳鱼更嫩滑，更能凸显春鲜。用刘师傅的娘惹酱搭配低温焗制，南洋香料的辛香和鲳鱼的清鲜互相渗透，整鱼上桌再配点春季时蔬。看着就透着春天的鲜活动儿。无骨鲫鱼枸杞尖这道菜主打春鲜加老手艺。三月枸杞芽刚冒头，清香带点微苦，刚好中和鲫鱼的鲜甜。我们用顺德传统刀工把鲫鱼细刺全剔干净，只留净肉和枸杞芽同煮，还特意选了不同产地的鲫鱼做对比，枸杞芽翠绿，鱼肉雪白，看着就清新。



蔚景阁一隅



娘惹酱焗鲳鱼



和牛配参巴酱



刘青海，新加坡乌节康莱德酒店夏宫餐厅主厨

伸，同时，我们也坚持夏宫一贯的理念——“色、香、味”的平衡，以及顺应季节选用当令食材，让菜品更自然，更有层次。整体来说，我们希望客人在熟悉的粤菜框架中，感受到一些细微但有记忆点的变化。

这么多道菜中，我推荐其中一道和牛配参巴酱，是从夏宫经典菜式延伸而来。我们通过高温爆炒突出“镬气”，保留牛肉的鲜嫩口感，再加入新加坡特色的参巴酱来提味与提香，使整体风味更有层次，同时也带出南洋的风味特点。另一道推荐则是娘惹风味焗斗鲳配蛋白。这道菜在技法上仍以粤式处理为基础，但在风味上加入娘惹元素，使鱼肉的鲜甜与香料的香气形成对比与平衡。蛋白的加入则让口感更为细腻，也在视觉上呈现出更柔和、干净的层次。

**LUXE:** 两家餐厅联手呈现晚宴，请问合作是如何促成的？有何感想？

**刘青海:** 这次合作始于去年12月在新加坡的一次交流，当时也是我和甘师傅合作，以粤菜与客家菜之间的交流为主题，探讨不同菜系之间的融合与差异。这次上海的晚宴是这段交流的延续，从“跨菜系对话”，转向“同为粤菜体系下的不同表达”。对我来说，这样的合作更像是一种双向的学习与交流。不同城市的背景，会让同一种菜系呈现出不同的风味与细节。这次来到上海，也很高兴能将新加坡夏宫的理解带到这里，与甘师傅一起呈现粤菜的多样性。

**LUXE:** 请分享本次晚宴中您所涉菜品的设计思路？

**刘青海:** 这次上海的菜单设计，我们希望在呈现粤菜深度与精致度的同时，融入一些新加坡南洋风味的细微点缀。这种表达不会改变粤菜的本质，而是在风味层次上做出延



斗鲳配蛋白

## 粤赏客韵

蔚景阁坐落于历史悠久华尔道夫上海总会大楼尖顶阁楼，坐拥外滩壮丽景观，是品味经典与创新粤菜的静谧之所，主打粤菜和上海菜。甘师傅深谙粤菜精髓，师出名门，曾掌舵北京米其林二星餐厅，他运用广府精湛技艺（烧味、炖汤、鲜蒸、猛火快炒）重新诠释客家食材（酒酿、紫金酱、石扇咸菜、山茶油）的质朴风味。

始终坚持用优质食材和本味呈现，通过精准的火候与刀工，让粤菜的“鲜、嫩、清、爽”特点自然流露。日常菜单会结合本地特色，在传统基础上做些创新，让食客既能尝到经典粤味，又能感受到时令与地域的融合。

招牌菜推荐蜜汁熏黄鱼和石扇咸菜炖花胶汤。前者是上海本地传统做法与粤菜选材理念的结合。我们选用三两重的小黄鱼，每份十只起，取两块鱼肉，用上海传统熏鱼的工艺制作——先炸后浸蜜汁酱汁，外皮微酥，鱼肉鲜嫩，酱香中带着清甜回甘，既保留了本地老味道的烟火气，又通过粤菜对食材新鲜度的把控，让小黄鱼的鲜味更突出，是很多老食客每次必点的招牌。汤的灵魂是



蔚景阁

广东梅州的非遗技艺石扇咸菜，用它来炖花胶，咸菜的酸香能中和花胶的厚重，让汤头既鲜醇又清爽，喝起来不腻口。花胶炖得软糯入味，吸饱了石扇咸菜的香气，体现粤菜“以汤养鲜”理念的代表作。



石扇咸菜炖花胶汤



清蒸鲜鱼



阴阳双汤

过技法去提升食材本身的特点。重视“色、香、味”的整体表达，以及饮食与身体之间的关系——不仅是味道上的享受，也是一种内在的滋养。

推荐一组“阴阳双汤”，包括“气宇轩昂”和“沉鱼落雁”，其中上汤以老母鸡与金华火腿长时间熬制而成，味道醇厚，层次丰富；另一款则相对清润，形成平衡。这种组合既体现粤式炖汤的功夫，也呼应了中式饮食讲求的平衡理念；另一道代表作是清蒸鲜鱼，搭配黑白木耳、红枣、香菇以及薄片云南三年风干火腿。整道菜以蒸为主，突出鱼本身的鲜甜，通过配料增加口感与层次，同时保持整体的清雅与细致。看似简单但最能体现粤菜对火候与细节的要求。■

## 精粹色香味

作为新加坡粤菜精致餐饮的奠基者之一，夏宫自1982年成立以来，便以其对地道与卓越的不懈追求，款待了无数美食家。2024年历经全新蜕变后，夏宫以当代多感官餐饮体验的全新姿态惊艳回归，在致敬数百年中华饮食文化精髓的同时，拥抱创新与精致。餐厅自2017年起连续荣获米其林一星殊荣，是狮城历久弥新的粤菜地标。执掌夏宫的刘青海师傅师从香港名厨霍永田与曾超敬，将对季节的感知与食材的本味融入每一道菜品，他的足迹遍布香港、新加坡、曼谷、雅加达和吉隆坡等地的顶级中餐厅，曾为多国政要与名流呈献其精湛厨艺。

夏宫始终坚持粤菜的传统基础，强调食材的品质与本味，粤菜讲究“鲜”，也讲究火候与平衡，不会过度调味，而是通



夏宫

暂时远离都市的喧嚣，觅一处世外桃源之地，卸下压力与烦扰，来一场轻徒步旅行。不用赶时间，踩着松软落叶慢慢走，看松鼠窜过枝桠，听山雀在耳边鸣唱，每一步都轻盈，每一眼都鲜活，这是属于慢行者的的小确幸。除却山洞，也可以沿着海岸线漫步，一边是蔚蓝大海翻涌白浪，一边是葱郁山峦层叠起伏，也可以徒步于独特地貌间，触摸岩壁上的千年岩画，感受红土地的力量，也可以选择近距离观赏雪山冰川的壮丽……

轻徒步的乐趣，可以是释放，是独处，也可以是自在。



# 轻徒步 行天下

## Light Hiking

文 艾米莉 图 由各旅游局及度假村提供

徒步不仅是一段简单的行走，更是一场沉浸于自然深处的身心旅程，让人在大自然缓慢而从容的节律中重新感知自我。

### 意式林间漫步

Casa di Langa是璞富腾及碧旅阁林旗下成员酒店坐落于意大利皮埃蒙特地区连绵起伏的绿色山丘之间，依偎在朗格(Langhe)腹地，以得天独厚的自然环境、深厚的在地文化底蕴与可持续发展理念，呈现一处兼具格调与温度的静谧居所，共设39间兼具现代美学与地域风格的客房，视野开阔，可远眺起伏的绿色山谷、阿尔卑斯雪峰，以及气势恢宏的Serralunga d'Alba城堡与其中世纪古塔。Casa di Langa在建筑理念上充分尊重当地文脉。通过对现有建筑的再利用与焕新改造，汲取邻近联合国教科文组织世界遗产区域的建筑灵感，并与占地42公顷的葡萄园、森林、果园及榛子农场自然共生。

无论是经验丰富的徒步爱好者，还是希望在朗格葡萄园间悠然漫步的旅行者，都能在这里找到适合自己的节奏。酒店精心打造的朗格徒步线路，不只是通往自然的路径，更像是讲述庄园历史、生物多样性与风土故事的“叙事之路”，体现出Casa di Langa对“可持续奢华”的独特诠释——在尊重自然、保护环境的基础上，为宾客创造真实而深刻的体验。其中，“樱桃森林”

(Bosco dei Ciliegi)路线全程约30分钟，将宾客引入一片宛如秘境的森林。这里生长着半个多世纪前栽种的古老樱桃树。与白杨、胡桃树共同构成层次丰富的自然景观。每到春季，整条步道仿佛沉浸在白色花海之中，景色格外动人。漫步其间，宾客还有机会发现孢子、狐狸和野兔留下的踪迹，感受这片土地丰沛而生动的自然生命力。“上朗格森林”路线则约需25分钟，是一次深入皮埃蒙特绿色心脏的静谧探索。步入其中，山毛榉、枫树和栗树等高大树种交织成浓密而富有诗意的绿色穹顶，为人们带来荫蔽、清凉与安宁。



### 港风惬意假日

香港，作为国际性大都市，既有摩登快节奏的一面，也有丰富的山海自然资源。无论是远道而来的游客还是本地居民都能沉浸于大自然中轻徒步，找到假期的悠闲与畅快。香港富丽敦海洋公园酒店距离香港核心商业区仅15分钟车程，却有仿如世外桃源的氛围，令人享受温馨宁静的城中Staycation体验。酒店坐落于能俯瞰香港南部群岛的临海地段，背靠层峦叠翠的山脉，425间设备齐全的客房均坐拥无与伦比的迷人海景。而酒店顶层的两间特色套房则设有独立私人泳池和宽敞

的户外露台，绝对是追求非凡体验的客人的不二之选。宾客除了可以到访酒店毗邻的香港海洋公园水上乐园外，亦可便捷地探索充满活力的南区。

在酒店周边有两条风格迥异的徒步路线，为旅途增添一抹轻盈而富有层次的户外体验。南朗山是一条轻松友好的入门之选，往返约4公里，约1.5至2小时即可完成。沿途以平整的石阶与步道为主，坡度舒缓，即使是徒步新手或亲子出行亦能从容应对。随着海拔逐渐攀升至284米，视野也随之打开，海洋公园缆车缓缓滑行于山海之间，香港仔避风塘、深水湾以及辽阔的南中国海尽收眼底。若想更具挑战性，不妨前往鸭脷洲的玉桂山，尽管海拔仅196米但其原始崎岖的山径为徒步体验增添了几分探险意味。沙地与岩石交错的陡坡路段，需要借助绳索甚至手脚并用前行，使整个过程更具参与感与趣味性。登顶之后，360度无边海景豁然展开，南丫岛、海洋公园及香港仔一带尽在脚下。





秘鲁大阳节 (图片来源: © PROMPERÚ)

### 秘鲁秘境旅行

远离拥挤与同质化, 位于南美洲的自然与文化瑰宝-秘鲁正成为旅行者的小众之选。每年4月至10月是秘鲁的黄金旅行期, 这一时段正值安第斯高原干季, 天空澄澈, 降雨减少, 徒步条件稳定; 亚马逊雨林水位适中, 野生动植物活跃; 传统节庆也在此期间迎来高潮, 值得每一位偏爱小众与深度的旅行者体验。

在全球徒步爱好者心中, 印加古道是具有象征意义的经典路线。这条徒步线路, 穿越云雾森林与古老印加遗址, 沿着石砌古道一路攀升, 最终从太阳门进入马丘比丘。根据行程时间、体能状况和徒步经验的不同, 游客可选择多种徒步路线, 从较短行程到经典的多日徒步不等。每条线路都呈现独特的自然景观与重要考古遗址, 让人沉浸式感受壮丽的安第斯山脉风光, 使每一段旅程都成为独一无二且收获满满的体验。印加古道实行严格的每日限额制度, 徒步许可仅可通过官方授权旅行社申请, 通常需提前2至3个月规划并锁定名额, 旺季名额尤为紧张。拉雷斯古道 (Lares Trek) 是前往马丘比丘的另一选择。该路线位于库斯科地区, 并与印加圣谷相通, 穿越风景秀丽的拉雷斯山谷, 沿途可欣赏高海拔山地景观与冰川湖泊, 探访分布在安第斯高原上的传统村落。行程中, 游客有机会走进讲克丘亚语的社区, 了解延续数百年的纺织传统与农耕文化, 在更为宁静的环境中感受圣谷地区深厚的历史与人文底蕴。徒步结束后, 游客通常可经圣谷或奥扬泰坦博乘坐火车抵达马丘比丘镇, 并于次日前往遗址参观。除了巍峨的高原山脉, 秘鲁还拥有亚马逊流域的重要组成部分, 是全球生物多样性最丰富的区域之一。晨雾中的河道巡航, 日出时分的观鸟活动, 夜间雨林探险, 都让人近距离感受这片绿色世界的呼吸。



秘鲁羊驼 (图片来源: ©Getty Images/Stockphoto)



马丘比丘 (图片来源: © PROMPERÚ)



夕阳照射下的乌鲁鲁 (Uluru)  
(图片来源: 澳大利亚旅游局)

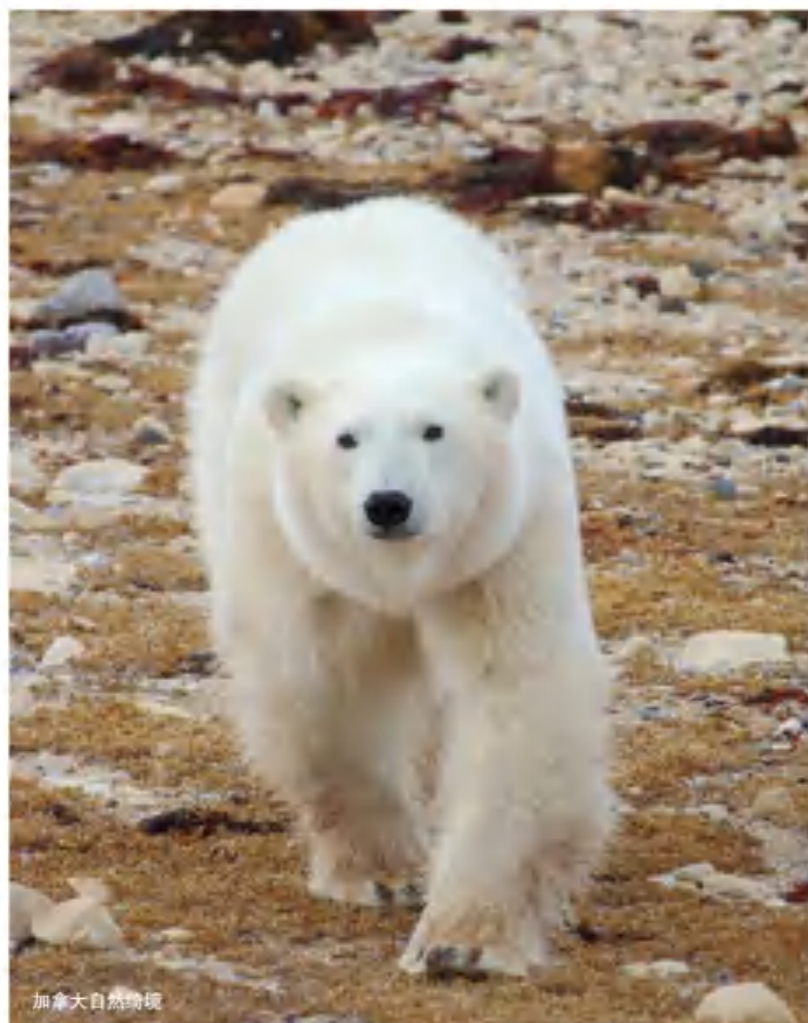
### 传奇乌鲁鲁

澳大利亚北领地的红土中心居于内陆腹地, 以世界文化与自然双重遗产——乌鲁鲁 (Uluru) 闻名。此处跨越数亿年的地质奇观, 被誉为“澳大利亚的红色心脏”, 不仅是澳大利亚极具代表性的自然地标, 更是了解原住民阿南古人 (Anangu) 文化传承与土地联系的窗口。在这里, 徒步是感知这片旷野的理想方式。行走途中, 岩体的色彩随光线变化清晰可见。亿万年的地质痕迹尽收眼底, 岩壁上还蕴藏着原住民的文化印记。

乌鲁鲁环岩徒步是一条全长约10.6公里的环形步道, 步道平缓坦荡, 难度适中, 完整走完全程约需3-4小时, 建议在清晨第一缕阳光洒向红土时出发, 此时空气清冽, 游客可以目睹乌鲁鲁从深紫转为橘红, 再到炽烈的赤赭色的神奇过程。沿途, 还将经过茂密的金合欢林, 季节性补给的坎居水潭 (Mutitjulu Waterhole), 并在岩壁间偶遇珍贵的原住民岩画, 聆听关于祖先创造世界的“梦幻时期”故事。若想进一步感受荒野的辽阔, 距离乌鲁鲁约40公里的卡塔丘塔 (Kata Tjuta) 同样不容错过。这里的“风之谷”徒步路线全长约7.4公里, 路线沿着峡谷延伸, 两侧是巨大的圆顶岩群和陡峭的石壁。红色岩体与远处蓝色天际线交汇。



乐琳, 伊迪丝瀑布 (Lelyn, Edith Falls)  
(图片来源: 北领地旅游局)



加拿大自然奇观



享受加拿大山脉、旷野和森林



感受徒步探险的乐趣



美国西部的犹他州

### 加拿大绮境旅程

2026年FIFA世界杯首次落地加拿大，全球目光聚焦于温哥华与多伦多的球场，球场外，加拿大的自然绮境与人文底色，值得你为它停留更久。

从温哥华启程，你会理解什么叫“城市生长在自然之中”。三面环山，一面临海，在温哥华，森林、海湾与天际线本就浑然一体。漫步闻名遐迩的海堤步道，巴拉德内湾的壮阔景致一览无余；深入园区腹地，原始森林里的参天巨木令人叹为观止。清晨，于沙滩沐光而憩。午后，挥杆一场轻松的休闲高尔夫，享受阳光与绿地的惬意。而距离城市仅约一小时车程的斯阔米什镇，则呈现更原始的山海交会。海湾澄澈碧蓝的海水与粗犷雄浑的海岸山脉在此相拥，巨型花岗岩巨峰史坦沃姆斯峰直指天空。如果沿着海天公路一路向前，雨林、火山山脉、河流与海洋交替入眼，天地之间的尺度被不断拉伸。加拿大拥有37座国家公园和11处国家公园保护区，诞生于1885年的班夫国家公园，是加拿大历史最悠久的国家公园。这里群山巍峨，冰川静卧在峭壁之上，湖水像碎落的宝石般镶嵌在山间。游客可以泛舟湖上，任船桨轻划过蒂芙尼蓝的露易丝湖，也可以举起相机，在翡翠绿的梦莲湖，定格每一片湖水中倒映的蓝天。作为世界级的徒步胜地，艾伯塔省有着成千上万条徒步步道，穿越山脉、旷野和森林，为徒步爱好者提供了丰富的选择。而班夫附近的芬兰步道便是一个不错的选择——这是一条适合新手的1.25英里环线，穿过壮丽的原始云杉林和童话般的木桥。若时间充裕，还可以前往强斯顿峡谷徒步，在这里感受风带着松香拂过脸颊，听溪流撞击岩石的清脆声响——这里的自然，不加雕饰，却自有节奏。

### 犹他州亲子徒步

美国西部的犹他州，最为知名的自然景观便是境内的五大国家公园（Mighty 5® National Parks）。它们以亿万年地质奇迹闻名于世，赤红岩壁、天然拱门、幽深峡谷交织成地球地质的红色诗篇。与家人共同探索自然，穿梭鬼斧神工的岩层之间，每一步都充满惊喜，留下珍贵回忆。在这里徒步不仅是一场亲子冒险，更是孩子触摸地质历史的自然课堂。每条徒步路线都藏着令人惊叹的自然奥秘，而专为家庭设计的平缓步道，让亲子时光在探索中充满乐趣与温馨。

布莱斯峡谷国家公园（Bryce Canyon National Park）虽有“峡谷”之名，却并非河流切割的幽深地堑，而是一座由亿万年风霜雨雪在高原东缘精雕细琢出的巨型天然露天剧场。纳瓦霍环线（Navajo Loop Trail）是夏季游览布莱斯峡谷国家公园的最佳路径之一。这条全场大约2公里的步道从公园内的日落点（Sunset Point）直接通向峡谷深处，沿途有机会能近距离观察红岩石林的褶皱肌理。如果时间充裕，更可以直接衔接女王花园（Queens Garden）步道抵达峡谷底部。在这条近5公里长的环线上，全程大约需要3小时，沿途除了可以仰望红岩峡谷高耸林立的壮观景色，更可以近距离接触到形似王冠的岩柱。公园内另一条热门徒步路线是苔藓洞穴步道（Mossy Cave Trail）。这条路线只有短短不足2公里的距离，即使是对于低龄儿童也同样友好，更是小朋友们亲近公园特色红岩地貌的好选择。沿途有溪流相伴，孩子们可以在浅滩处嬉戏玩水。步道终点是一个长满青苔的洞穴，虽然无法深入其中，但同样可以浅尝感受徒步探险的乐趣。■

**LALIQUE隆重呈献全新2026春夏系列**

LALIQUE 2026春夏系列延续对四大自然元素的探索，开启全新篇章：AIR de Lalique春水盈风。本系列将空气的流动、轻盈与流畅转化为雕塑般的水晶形态。AIR de Lalique春水盈风以流动起伏的纹理为设计核心，为每件作品注入动感韵律。



**▲ TEMPUR泰普尔首度亮相AWE2026**

3月12日至15日，全球智能睡眠科技领导者TEMPUR®泰普尔首次亮相于上海新国际博览中心举行的中国家电及消费电子博览会（AWE2026）。今年恰逢泰普尔品牌成立35周年，这一源自丹麦，拥有NASA太空科技基因的高端寝具品牌，为全球消费者呈现一场关于未来睡眠方式的极致探索。

**▲ SACUCCI首席公馆上海旗舰空间正式启幕**

近日，奢华木作定制品牌SACUCCI首席公馆携手意大利传奇家居Arflex，联手打造上海旗舰空间，以东方木作传承与现代家居语境展开深度对话。品牌材料观念首展《木之隐迹》亦于展厅同步呈现，在不断突破工艺极限的过程中，以材料实验打开更深层的设计潜能。此次上海旗舰空间的启幕，也标志着SACUCCI首席公馆正式进入品牌3.0新阶段。

**全国首家乐事土豆餐厅，以颠覆性创新体验引领品牌升级**

今年3月，全国首家“乐事土豆餐厅”登陆上海新天地。乐事深度融合创意灵感，食材本味与年轻文化，打破单一味蕾感知，将潮流与艺术基因注入品牌叙事，打造集美味与互动于一体的体验新场域。自开业以来，餐厅便凭借极具辨识度的外观，在上海潮流地标核心圈脱颖而出。



**▲ BANG & OLUFSEN铂傲举办品牌100周年全球首展**

3月12日，全球奢华生活方式视听品牌Bang & Olufsen铂傲为纪念品牌创立100周年，于上海举办「百年拂声」100周年全球首展。自1925年在丹麦斯特鲁尔创立以来，B&O以声音、设计、工艺为纽带，为全球用户带来众多经典的声音作品。此次展览名为“拂声”，意指B&O历经百年的匠心之手，拂过时间，谱写世纪的旋律，将声音化作了可感知的美。



**▲ 澳大利亚驻上海总领事馆第25届国际妇女节午餐宴顺利举办**

每年三月，澳大利亚驻上海总领事馆都会携手本地商界、政府机构及文化机构的领袖共同举办国际妇女节午餐宴。该活动旨在致敬女性在多元领域的卓越成就与引领力量，已成为总领事馆年度标志性活动之一。这一主题午餐宴汇聚来自政府、商界与学界的领袖，共同探讨如何支持女性职业成长与领导力发展。今年是总领事馆在上海举办该活动的第25周年，为纪念这一重要里程碑，总领事馆荣幸地邀请到来自澳大利亚托雷斯海峡的原住民民主厨、文化大使、作家及企业家诺妮·贝罗（Normie Bero）女士出席并发表主题演讲。她说：“世世代代以来，我们民族一直非常重视生态的可持续性，从不向自然索取过多，并始终尊重土地。毕竟，你如何对待土地，土地就会如何回馈你。如今，这种理念在全球范围内越来越被认可和接受。”诺妮的烹饪理念强调慷慨共享、可持续发展以及对土地与文化的尊重。



**▲ TUMI途明“邂逅地中海”限时空间于上海港汇恒隆广场盛大启幕**

全球领先的高品质商务、旅行与生活方式品牌TUMI途明于上海港汇恒隆广场南座中庭璀璨呈现“邂逅地中海”主题限时空间，以沉浸式体验演绎2026春季系列的灵感与设计语言，为庆祝限时空间启幕，TUMI途明特别举办开幕活动，盛邀主流媒体、时尚意见领袖及品牌好友齐聚现场，共同探索以地中海风情为灵感的全新系列。活动现场，TUMI品牌挚友、演员郑合惠子惊喜亮相，与宾客一同感受现场轻松自在的度假氛围。



**▲ 科勒携手WS SPACE無集联合呈现春日灵感酒会**

2026年3月20日，全球厨卫领导品牌科勒（KOHLER）携手高端生活美学空间WS SPACE無集，重磅呈现“先锋永续，唯此不凡”春日灵感酒会。这场以春日为灵感基底，以设计为核心语言的跨界盛事，不仅是科勒与顶尖设计力量的深度共鸣，更是品牌以行业引领者之姿，链接设计、艺术与消费端，重构高端卫浴美学价值、推动行业可持续升级的关键实践。

**帝龙酒业庆祝  
侯伯王克朵品牌  
进入中国20周年**

卢森堡罗伯特王子殿下，帝龙酒业董事长兼首席执行官时隔十余年后重返中国。此行不仅标志着与ASC精品酒业历史性合作伙伴关系的延续，是与中国葡萄酒爱好者共庆二十载情谊的盛典。



**上海浦东文华东方酒店  
十载「星」程**

上海浦东文华东方酒店中餐厅雍颐庭连续第十年荣膺米其林一星，雍颐庭顾问主厨傅月良将携手广州文华东方酒店米其林二星餐厅黄景辉，以“经典对经典”为主题，联袂呈现一场十道式四手午餐。



**▲ 波摩威士忌大师品鉴会**  
苏格兰单一麦芽威士忌品牌波摩 (Bowmore) 于上海举办大师品鉴会，以沉浸式风味旅程，解锁艾雷岛百年匠心与雪莉桶陈酿的深邃魅力。波摩酒厂经理David Turner与波摩全球品牌大使Teddy Joseph亲临现场，与大家一同感受波摩的传奇故事与层层表达，共叙品牌跨越两个多世纪的传奇篇章。

**▲ 上海恒隆广场  
2026庆典活动璀璨启幕**

2026年是上海恒隆广场开业25周年，作为恒隆地产拓展内地的标杆旗舰项目，双庆联袂，盛事同辉，镌刻下里程碑式的高光时刻。上海恒隆广场重磅启幕“廿五同行，共奏新程”庆典活动，以音乐为核心，匠心打造“时光来信”、“声之轨迹”、“黑胶之声”三大主题体验空间，邀宾客沉浸式感受旋律之美，深化与上海恒隆广场情感羁绊。

**▲ 上海外滩瑞吉酒店Spago  
Shanghai以四手联弹限定晚宴**

Spago Shanghai行政总厨Luke Omarzu特别邀请新加坡Spago行政总厨Greg Bess联袂呈现「四手联弹」限定晚宴，共同庆贺Spago Shanghai全新春季菜单正式亮相。这场以匠心技艺，时令风物与品牌标志性加州美学为内核的晚宴，在上海外滩瑞吉酒店21层的璀璨景致中，为宾客献上一场跨越地域的春日味觉盛宴。



**▲ 上海居舍  
法式“香”遇下午茶**

上海居舍Café Gray Deluxe与法国香水品牌Maison 21G联袂合作，倾情推出法式“香”遇下午茶，邀宾客踏上一场芬芳与味蕾的感官之旅。此次合作将Café Gray Deluxe的现代欧陆烹饪美学与Maison 21G的香氛造诣融合，让风味与香气交相辉映。



**Christofle昆庭倾呈2026年新品**

法国百年银器世家Christofle昆庭于外滩的喜堂艺术空间呈现2026年新品预览，Malmaison Riviera马勒梅松海滨系列惊艳亮相，该系列承袭 Malmaison马勒梅松城堡系列的帝政风雅，将对称水叶纹、棕榈花纹与玫瑰纹样融入设计，搭配标志性枝形烛台，延续典雅气韵。以明媚明黄为主调，约15件瓷器均饰有水彩手绘纹样，为餐桌注入松弛假日氛围。

**上海虹桥万丽酒店R BAR逸庭  
开启“夜·灵感·万丽”之旅**

承载着26载传奇经典的上海虹桥万丽酒店绮丽启幕，酒店一层的逸庭R BAR悄然完成华丽转身，以万花筒与留声机为艺术装置灵感，在复刻的“霓虹舞台”下，通过四重精心设计的品牌仪式感——氛围唤醒、音乐互动、深夜小食，以及标志性的鸡尾酒唤醒仪式，感受虹桥的奢华律动。



**▲ Wild Mixer二周年“雇主品牌游园会”圆满落幕**

3月26日，纬思文化Wild Mixer二周年·雇主品牌游园会在Opus Lounge圆满落幕。来自雇主品牌、人力资源、企业文化等领域的近百位专业人士齐聚一堂，在轻松的氛围中完成了一场有温度、有互动、有启发的行业聚会。活动以“游园会”为创意形态，设置游戏互动、文创展示、趣味拍卖等多个沉浸式环节，将社群一贯的轻松交流传统与互动体验相结合。来宾以“玩家”身份深度参与，在自由互动中完成行业链接。



**▲ 汉普郡四季酒店：英伦田园牧歌**

今夏，汉普郡四季酒店推出野餐体验，邀请宾客们以英伦庄园风光为背景，在珍馐美酒的分享中深化和家人好友间的联结。这座始建于18世纪的庄园占地500英亩，丰富景致交织成一幅优美画卷，邀宾客借野餐之机深入探索。无论是酒店内风光如画的果园，优美宜人的花园，还是波光粼粼的小溪，宾客可随心选择心仪的田园秘境，与家人悠然共度惬意一天。

## 上海中心J酒店天之锦餐厅 淮扬非遗入馔

春鲜入馔，淮扬传韵。特邀淮扬菜非物质文化遗产传承人周晓燕大师，由酒店中餐行政总厨沈荣师傅带领团队，以千年非遗技艺为笔，以江南春日鲜材为墨，匠心推出春季限定淮扬菜系列，解锁江南春日的至鲜本味。



## 上海松江凯悦酒店“粽意你”端午粽礼袋

端午将至，非遗竹编粽礼袋焕新上市，以指尖竹编承载松江文脉，经纬之间藏尽华亭古韵。礼篮内含黑松露鸡肉粽、蛋黄肉粽、豆沙粽、五谷粽各两枚，搭配四枚高邮咸鸭蛋，粽香与竹韵交融，传递千年祝福。



## 上海凯宾斯基大酒店 点心任点任食

春和景明，食味寻鲜。这个春季，上海凯宾斯基大酒店新世纪中餐厅以全新灵感呈献「点心任点任食」，由来自广东的张师傅甄选春日鲜材，融汇传统手艺与当季灵感，匠心打造逾多款春味珍馐，邀宾客开启一场轻盈而丰盛的春日广味之旅。

## 十年星耀，今朝二星！

### 上海朗廷唐阁荣耀再进阶

上海新天地朗廷酒店中餐厅唐阁不仅荣升《米其林指南》二星餐厅荣耀，同时连续十年蝉联米其林星级餐厅殊荣。值此荣升米其林二星殊荣之际，苏师傅团队倾力呈现星厨品鉴菜单。唐阁与路易十三，于餐桌之上演绎奢雅相逢。时间，是成就路易十三的珍贵原料；唐阁则以十年匠心淬炼古法粤味。

## 上海外滩W酒店

### 零点菜单灵感焕新

上海外滩W酒店标帜餐厅火马年迎来焕新之作，来自法国的厨房部副总监Maxime演绎摩登新时尚，以全球美食风味创新交融及当代绿色轻盈的视角为灵感呈现全新零点菜单，重磅发布二十余道匠心新作，餐厅延续随性摩登的质感氛围，以精致、多元的烹饪方式，让宾客沉浸式感受纽约小酒馆的轻松氛围。



## 上海和平饭店

### DIMOO春日茶花会

一场名为“春日茶花会”的味蕾奇遇在华懋阁悄然上演，以春日盛放的花香与清新绿意为核心灵感，上海和平饭店西厨行政主厨Glen倾注巧思，精心研发10款颜值与风味兼具的限定点心，将DIMOO的治愈软萌与春日的温柔鲜活融入每一口甜。

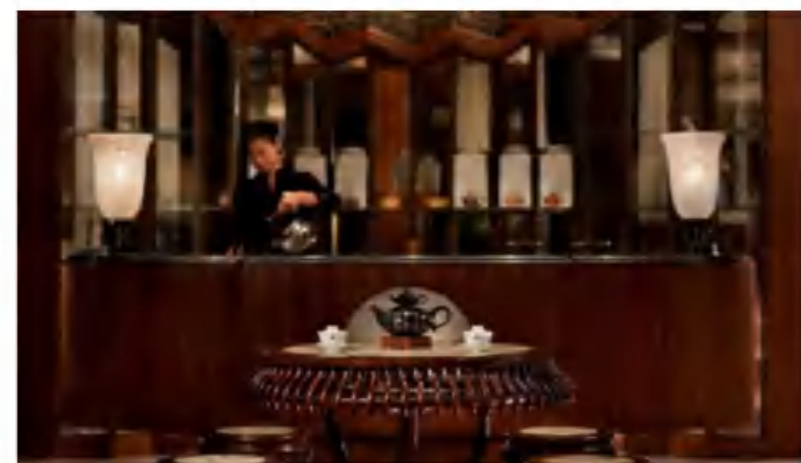
## 上海静安香格里拉

### 推出香粽礼盒及礼篮

今年端午，上海静安香格里拉以编织之艺，重新演绎传统「马符」。匠心呈献十款香粽礼盒、两款香粽礼篮及多款节日好礼，包括甄选经典传统风味的「福粽礼盒」，以海参为核心，荟萃四款海味佳肴的「福马安康」端午粽子精装礼盒；融合江南韵味与异国风情的「东方暖蕴」高汤粽礼盒等。

## 上海闵行宝龙艾美酒店推出“艾美精选·万粽福袋”端午礼

上海闵行宝龙艾美酒店推出「艾美精选·万粽福袋」端午礼，以清新国风福袋为载体，汇聚8款风味粽子，含蛋黄鲜肉、鲍鱼、陈皮豆沙、桂花等经典与创新口味，满足多元味蕾。福袋售价188元/份，现已开启预售。



## 上海半岛酒店逸龙阁餐厅连续十年荣获米其林餐厅殊荣

上海半岛酒店逸龙阁在2026沪苏浙米其林指南中荣获米其林一星殊荣。这是逸龙阁连续第十年荣登米其林餐厅榜单。逸龙阁以精致粤菜而闻名，是上海半岛酒店打造高端餐饮体验的重要里程碑。餐厅的整体装潢灵感源自三十年代显赫华商巨贾的府邸设计风格，巧妙融合了复古韵味与现代雅致，尽显非凡格调与深厚文化底蕴。

## 上海浦东丽思卡尔顿酒店金轩餐厅续写摘星之旅

上海浦东丽思卡尔顿酒店金轩餐厅续写摘星之旅，九度收获一星餐厅荣誉。三月底，主厨黄杰杰师傅率团队远赴杭州淳安枫树岭寻觅春笋，以时令鲜材打造春季新菜。招牌鼓味煎酿百花笋，肉厚笋段融入猪肉、虾肉、蟹肉混合的“百花”馅料，先煎后以豆豉辣椒酱调味，笋的脆嫩与馅料的鲜美交融，鼓香微辣，风味复合，以粤菜匠心呈现山野清新。

## 北京泛太平洋酒店

### 蝶序春境下午茶

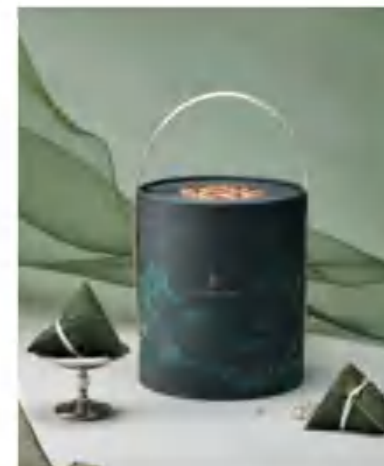
北京泛太平洋酒店携手SHE'S推出蝶序春境联名限定下午茶。以蝴蝶为灵感，将蝶翼美学融入空间与餐点，琥珀雅致环境中，甜咸点错落如蝶舞花间，融合梦幻视觉与春日风味，呈现优雅浪漫的舌尖盛宴。



## 成都W酒店携手Taste

### 推出双感官下午茶

成都W酒店携手Taste推出春季限定双感官下午茶，将音乐基因与味蕾盛宴巧妙融合，甜品融入川味巧思，咸点选用春日鲜材，口感层次丰富。巧思彩蛋的NFC感应区，轻触即可解锁春日歌单，为食客带来双重惊喜。



## 南京卓美亚酒店

### 粤式春味，藏尽江南清欢

春染金陵，风里都裹着鲜意。南京卓美亚酒店40层陆湖中餐厅焕新推出粤式春味菜单。立于高空，凭栏尽览长江浩渺，岸柳含烟之景。油醋汁拌豌豆头、马兰头香干春卷、清炒虾仁蚕豆等时令美饌，将春日清鲜与粤式本味相融，以一席清欢，敬献舌尖春意。

## 杭州萧山国际机场凯悦酒店

### 享悦中餐厅春季新菜焕新上市

杭州萧山国际机场凯悦酒店享悦中餐厅推出全新春季菜品，以江南本土时令食材为核心，在传统杭帮风味基础上融入现代烹饪理念，呈现一季兼具清鲜质感与饮食美学的春日筵席。新一季菜品围绕“不时不食”的饮食理念打造，从冷味、汤品、主菜到点心、甜品均精心构思，既保留江南饮食的温润雅致，亦展现出精巧的烹饪巧思。

## 香港康得思酒店

### 打造明阁黑珍珠盛宴

为庆祝连续九年荣获黑珍珠一钻餐厅殊荣，李悦发师傅与团队精心打造六道菜的“明阁黑珍珠盛宴”，诚意呈献一系列匠心之作。菜式包括明阁两小碟（至尊蜜汁叉烧、鱼子酱金陵乳猪件）、松茸螺头雪凤凰炖辽参、蚝皇翡翠百花菇扣南非干鲍、酥炸酿鲜蟹盖及20年青花汾酒神仙鸽等，为宾客带来非凡的限定美饌体验。



## 深圳四季酒店

### 限定粽子礼盒

端午将至，夏意初盛，深圳四季酒店推出节令限定粽子礼盒，以岭南风物诠释当代节日美学。礼盒以圆筒竹编盖盒呈现，深墨绿底色辅以哑金龙舟、翠竹与远山纹样，整体设计沉静雅致，内含六枚甜咸风味粽子，是节令的馈赠之选。



## 法云安缦 茶山春醒

坐落于杭州古城以西、灵隐山麓之间的法云安缦，以龙井春茶季为契机，呈现一系列以茶为灵感的体验。蒸菜馆推出全新春季菜单，将龙井茶与江南时令食材巧妙融合，在清雅茶香与鲜嫩春味之间展开一场细腻的味觉对话。西餐厅亦推出以春茶为主题的下午茶，以创意手法演绎甜咸茶点，让茶香在午后时光中氤氲流转。



## 香港东涌世茂喜来登酒店

### 呈献匠心端午粽

香港东涌世茂喜来登酒店中餐厅采悦轩以传统手工艺炮制四款端午粽，严选顶级食材入饌，咸甜交织极致滋味。招牌自家制端午粽分别有：鲍鱼裹蒸粽、原粒瑶柱豚肉粽、陈皮红豆碱水粽及养生素粽。更有组合套餐，一次品尝采悦轩手工粽的各款口味，于5月31日前预购可享8折早鸟优惠。



## 北京JW万豪酒店推出“花园春飨”下午茶

春日已至，万象更新。即日起至5月31日，北京JW万豪酒店大堂酒廊限时推出“花园春飨”下午茶。酒店饼房团队从JW Garden以及CBD都市绿洲的盎然春意与新鲜植被中汲取灵感，秉持“自然、轻盈、本味”的创作理念，以“低糖健康”为核心，融合创意美学与时令风味，旨在呈现一场视觉与味觉的双重春日盛宴。

## 香港四季酒店龙景轩呈献「春味序章」限定菜单

香港四季酒店米其林二星粤菜食府龙景轩，联同亚太13间四季中菜食府，推出「春味序章」应季菜单，由中菜行政总厨陈恩德师傅携团队悉心炮制，供应至2026年5月15日，以“知时知法”为核，精选时令食材，呈献竹笙双耳炖琵琶燕、鸡汤花雕龙虾球蛋白、宫廷秘制澳洲和牛面肉等六款美饌，以精湛技艺演绎春日清鲜与平衡滋养。

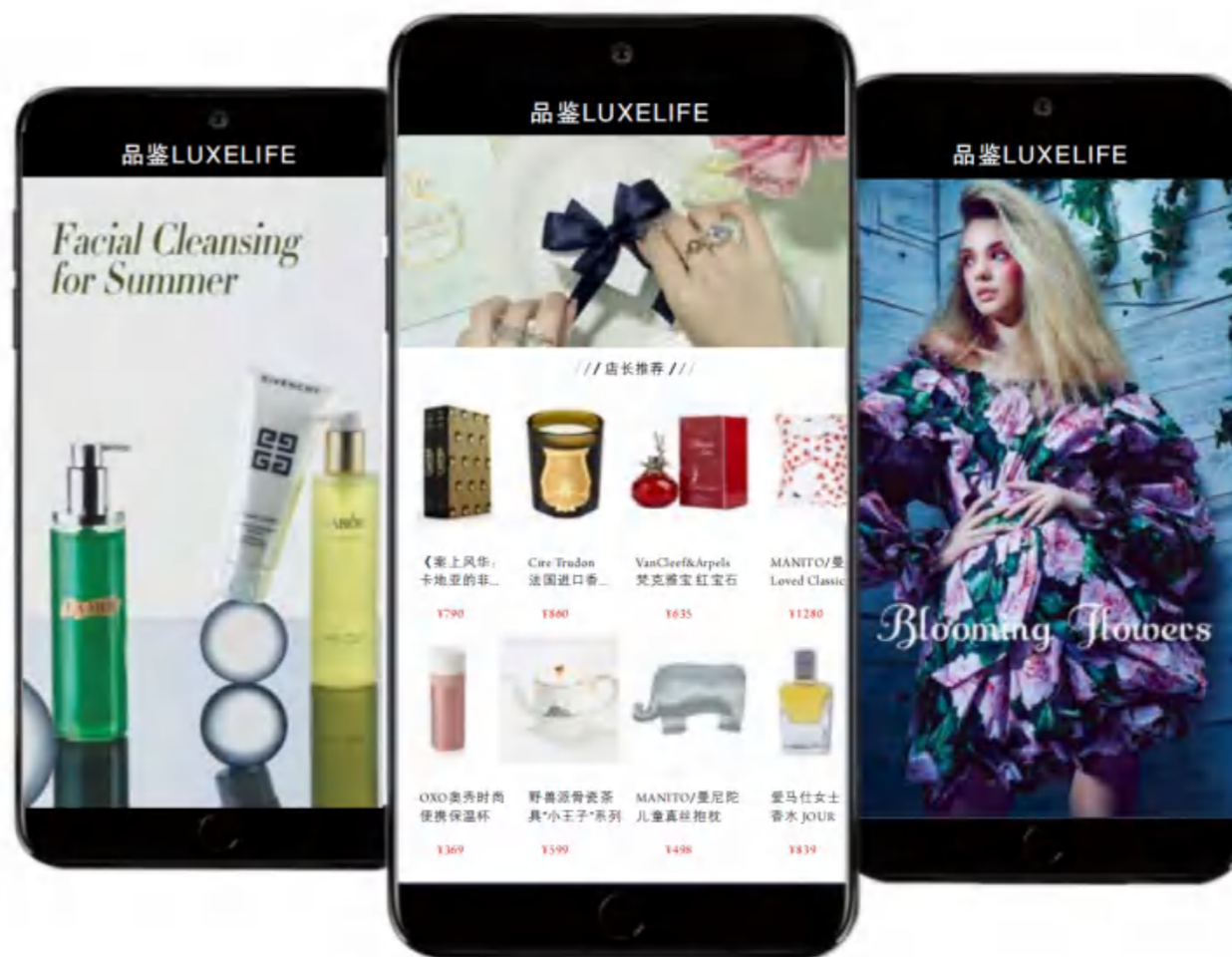
# 臻品之选

## Beauty and the Bag

古驰发布全新广告形象大片，Emily Ratajkowski携Gucci Giglio系列手袋，这款大容量托特包以深棕、黑色及经典GG帆布呈现，致敬品牌意式根源。从极简到满载GG元素的整体搭配，在时装与配饰之间延展出统一的视觉语言。



品鉴 LUXE LIFE 客服及商务合作



"官方商城" 好礼多多

更多"品鉴甄选"好礼，进入公众号"品鉴LUXELIFE"页面



J J J  
dunhill